

Правительство Пензенской области  
Министерство сельского хозяйства  
Пензенской области  
Центр развития сельскохозяйственной кооперации

РАЗВИТИЕ СИСТЕМЫ СЕЛЬСКОХОЗЯЙСТВЕННОЙ  
ПОТРЕБИТЕЛЬСКОЙ КООПЕРАЦИИ КАК  
РЕГИОНАЛЬНЫЙ АНТИКРИЗИСНЫЙ ПРОЕКТ  
СОКРАЩЕНИЯ БЕЗРАБОТИЦЫ И ПОДДЕРЖКИ  
МАЛОГО ПРЕДПРИНИМАТЕЛЬСТВА СЕЛЬСКИХ  
ТЕРРИТОРИЙ



ПЕНЗА 2009

УДК 338.246

ББК 65.050.2

Рецензенты:

доктор экономических наук, профессор Пахомов В.М.

доктор экономических наук, профессор В.М. Володин

Коллектив авторов:

О.К. Атюкова, С.Ю. Кочергин, Е.И. Косникова, И.В. Палаткин, Р.Р.

Юняева

Ответственный за выпуск – доктор экономических наук И.В. Палаткин

**Развитие системы сельскохозяйственной потребительской кооперации как региональный антикризисный проект сокращения безработицы и поддержки малого предпринимательства сельских территорий /монография под общей редакцией И.В.Палаткина. - Пенза,- 2009.**

В монографии рассмотрен опыт реализации регионального антикризисного проекта создания сельскохозяйственных потребительских кооперативов с привлечением субсидий, выдаваемых безработным гражданам. Приведена региональная и федеральная нормативная база снижения уровня безработицы. Раскрыты основы создания и функционирования сельскохозяйственных потребительских кооперативов. Изложены программные мероприятия государственной поддержки развития кооперации в Пензенской области по всем направлениям. Рассмотрена стратегия работы ПРФ ОАО РСХБ с сельскохозяйственными потребительскими кооперативами, созданными в рамках антикризисной программы. Приведены основные подходы кредитования кооперативов, созданных безработными гражданами с привлечением субсидий центра занятости. Уделено внимание формированию региональной системы потребительской кооперации и инфраструктуры ее поддержки в Пензенской области.

Монография предназначена для работников муниципальных, региональных и федеральных органов управления, руководителей и специалистов сельскохозяйственных потребительских кооперативов, инициативных групп, научных сотрудников, специалистов банков, консультационных организаций, аспирантов и студентов.

ISBN 978-5-8356-0901-7 © АНОО «Приволжский Дом знаний», 2009 г.

© Министерство сельского хозяйства  
по Пензенской области, 2009 г.

О.К. Атюкова, С.Ю. Кочергин,

Е.И. Косникова, И.В. Палаткин, Р.Р. Юняева

## Содержание:

Введение .....	5
Раздел 1. Институциональные основы снижения уровня безработицы региона.....	8
1.1. Краткая характеристика Пензенской области.....	8
1.2. Программные мероприятия, направленные на снижение уровня безработицы .....	11
Раздел 2. Развитие сельскохозяйственных потребительских кооперативов в Пензенской области .....	21
2.1. Основы создания и функционирования сельскохозяйственного потребительского кооператива .....	32
2.2. Взаимоотношения между сельскохозяйственным потребительским кооперативом и его членами .....	44
2.3. Особенности организационно-экономических механизмов в сельскохозяйственных потребительских снабженческо-сбытовых и обслуживающих кооперативах .....	50
Раздел 3. Государственная поддержка развития сельскохозяйственной потребительской кооперации Пензенской области .....	63
Раздел 4. Стратегия работы Пензенского регионального филиала ОАО «Россельхозбанк» с сельскохозяйственными потребительскими кооперативами, созданными в рамках антикризисной программы .....	83
Раздел 5. Формирование инфраструктуры поддержки развития сельскохозяйственной потребительской кооперации в Пензенской области	108

Приложения на магнитном диске:

- 1) Закон Пензенской области «О программе развития и поддержки малого и среднего предпринимательства в Пензенской области на 2006-2010 годы» (N 867-ЗПО 20 сентября 2005 года);
- 2) Долгосрочная целевая программа «Развитие и поддержка малого и среднего предпринимательства в Пензенской области на 2009-2011 годы», утвержденная постановлением Правительства Пензенской области от 27.10.2008г. №713-пП;
- 3) Постановление Правительства Пензенской области «Об утверждении порядка расходования денежных средств, поступивших из федерального бюджета в бюджет Пензенской области, и средств бюджета Пензенской области на реализацию дополнительных мероприятий, направленных на снижение напряженности на рынке труда Пензенской области в 2009 году» (N 199-пП 19 марта 2009 года);
- 4) Постановление Правительства Пензенской области «Порядок предоставления субсидий юридическим лицам и индивидуальным предпринимателям на реализацию дополнительных мероприятий, направленных на снижение напряженности на рынке труда Пензенской области в 2009 году» (N 561-пП 13 июля 2009 года);
- 5) Постановление Правительства Пензенской области «О внесении изменений в постановление Правительства Пензенской области от 17.09.2009 № 723-пП (с последующими изменениями);
- 6) «Положение о порядке предоставления поручительства субъектам малого предпринимательства и использования активов ОАО «Поручитель»» (Протокол N 17 от 25 февраля 2009 года);
- 7) «Порядок предоставления краткосрочных займов субъектам малого предпринимательства из средств Гарантийного фонда Пензенской области ОАО «Поручитель»» (Протокол N 26 от 23 июня 2009 года).

*«Через кооперативы мы можем создать в сельских районах рабочие места с достойной оплатой труда, укрепить позиции местного товаропроизводителя, дать стимулы развития творческих и бизнес-инициатив»*

*В.К. Бочкарев*

## **ВВЕДЕНИЕ**

В Пензенской области по инициативе Губернатора В.К. Бочкарева активно реализуется региональный антикризисный проект повышения занятости сельского населения на основе создания сельскохозяйственных потребительских кооперативов с привлечением субсидий, выдаваемых безработным гражданам, и кредитных средств ОАО «Россельхозбанк». В рамках реализации этого проекта при непосредственном участии Минсельхоза области и других органов региональной и муниципальной власти создано более 520 кооперативов, из которых 430 действующих. Более 360 кооперативов организовано в 2009 году с участием средств, выделяемых через управление Федеральной государственной службы занятости населения по Пензенской области. В соответствии с данным направлением с начала 2009 года выделено более 140 млн. руб. субсидий 2 тысячам безработных граждан.

Опыт Пензенской области в направлении реализации региональных целевых программ позволяет говорить о положительных результатах в направлении сокращения безработицы. В частности, «Долгосрочная целевая программа развития и поддержки малого и среднего предпринимательства в Пензенской области на 2009-2011 годы», утвержденная постановлением Правительства Пензенской области от 27.10.2008г. призвана стимулировать снижение уровня сельской безработицы посредством роста самозанятости населения в фермерских, личных подсобных хозяйствах и сельскохозяйственных потребительских кооперативах.

Вместе с тем, по данным исследований, проведенных учеными и специалистами Пензенской государственной технологической академии в рамках договора с ВИАПИ им. А.А. Никонова Российской академии сельскохозяйственных наук по итогам завершившегося национального проекта «Развитие АПК», только 6 % сельских семей хотели бы увеличить земельную площадь

своего хозяйства и поголовье скота. При этом к основным причинам, сдерживающим развитие занятости сельчан в собственных хозяйствах, относятся не только низкий уровень дохода от ведения деятельности, низкие цены на сельскохозяйственную продукцию, но и, прежде всего, невозможность ее реализации, в связи с чем 60% сельчан считают невыгодной работу в собственном товарном хозяйстве только из-за того, что не организован сбыт.

Наиболее приемлемым способом решения проблем обслуживания индивидуально-семейных хозяйств и малых предприятий, увеличения конкурентоспособности, снижения безработицы, как показывает практика Пензенской области, является их объединение в сельскохозяйственные потребительские кооперативы с привлечением безработных граждан и последующей их финансовой поддержкой за счет бюджетных и кредитных средств. При этом органы региональной и муниципальной власти совместно с инфраструктурными кооперативными организациями должны оказывать максимальную помощь и поддержку кооперативам на этапе их формирования и последующей деятельности. Учитывая данные обстоятельства, в рамках данного проекта проводится работа не только создания и бюджетной поддержки вновь созданных кооперативов, но также обучение и консультации руководителей и бухгалтеров кооперативов, членов инициативных групп, готовится пакет учредительных документов, оказывается помощь в получении субсидий и кредитов, предоставляются муниципальные гарантии и залоги гарантийных фондов, организуется аутсорсинг и т.д. Опыт европейских стран также убедительно свидетельствует, что создание кооперативов различных видов позволяет не только увеличить уровень занятости населения в собственных хозяйствах, но и организовать новые рабочие места в рамках создаваемого кооператива.

Активная поддержка кооперативного движения на региональном уровне в период с 2006 по 2008 годы позволило дополнительно создать новые рабочие места в сельской местности, а также значительно увеличить количество товарных хозяйств. В соответствии с Постановлением Правительства Российской Федерации «О дополнительных мероприятиях, направленных на сниже-

ние напряженности на рынке труда субъектов Российской Федерации» от 31.12.2008 г. в Пензенской области реализуется практика предоставления субсидий юридическим лицам и индивидуальным предпринимателям на реализацию дополнительных мероприятий, направленных на снижение напряженности на рынке труда региона в 2009 году, по следующим направлениям:

- опережающее профессиональное обучение работников в случае угрозы массового увольнения;
- организация общественных работ, временного трудоустройства, стажировки в целях приобретения опыта работы безработных граждан, граждан, ищущих работу.

Региональными властями также предусматривается финансирование мероприятий по содействию развития малого предпринимательства и самозанятости безработных граждан по следующим направлениям:

- приобретение оборудования, механизмов, транспортных средств, теплиц (материалов для изготовления теплиц), инструментов, приспособлений, необходимых для осуществления предпринимательской деятельности;
- оплата паевого взноса в паевой фонд кооператива;
- оплата услуг по составлению проекта бизнес-плана.

Гражданам, в установленном порядке признанными безработными, одновременно предоставляется разовое государственное пособие в сумме 12-кратного максимального размера пособия по безработице (58,8 тыс. руб.).

Государственное стимулирование занятости, опыт реализации целевых программ, направленных на развитие сельской экономики в условиях кризиса, поддержка малого агробизнеса, демонополизация производства продовольствия, сохранение сельских территорий, несомненно, являются актуальными.

## **РАЗДЕЛ 1. ИНСТИТУЦИОНАЛЬНЫЕ ОСНОВЫ СНИЖЕНИЯ УРОВНЯ БЕЗРАБОТИЦЫ РЕГИОНА**

### **1.1. КРАТКАЯ ХАРАКТЕРИСТИКА ПЕНЗЕНСКОЙ ОБЛАСТИ**

В настоящее время Пензенская область представляет собой промышленно-аграрный регион страны.

Промышленность - ведущая отрасль экономики области, влияющая на социально-экономическое состояние Пензенского региона. В составе промышленного комплекса более 1500 предприятий. В промышленности производится до четверти объемов валового регионального продукта, работают около 100 тысяч человек. Доля промышленности в налоговых доходах области составляет около 45 % процентов.

Промышленное производство области представлено следующими отраслями: электроэнергетика, топливная, черная металлургия, химическая и нефтехимическая, машиностроение и металлообработка, лесная, деревообрабатывающая и целлюлозно-бумажная, строительных материалов, стекольная и фарфорово-фаянсовая, легкая, пищевая, мукомольно-крупяная и комбикормовая.

Агропромышленный комплекс (АПК) Пензенской области представлен совокупностью отраслей экономики, обеспечивающих производство сельскохозяйственной продукции, ее переработку и выпуск продуктов питания, а также реализацию их потребителям. АПК занимает одно из ведущих мест среди отраслей материального производства области. В нем производится около одной пятой части валовой региональной продукции. От его состояния зависит продовольственная самодостаточность и социальное развитие села.

Природно-климатические условия позволяют сельскому хозяйству области специализироваться на производстве зерна, подсолнечника, фабричной сахарной свеклы, мяса крупного рогатого скота, свиней и птицы, молока, яиц.



Область является крупным производителем продуктов питания и относится к тем регионам России, которые почти полностью обеспечивают потребности населения за счет собственного производства.

Всего функционирует около 500 сельскохозяйственных предприятий и более 2200 фермерских хозяйств. Производством сельскохозяйственной продукции в личных подворьях занимаются более 236 тысяч семей.

В сельском хозяйстве области выделяют шесть природно-экономических зон:

- I зона – зерно-свекловодческая с развитым свиноводством;
- II зона – зерно-свекловодческая с развитым птицеводством;
- III зона – зерноводческая с развитым мясо-молочным животноводством;
- IV зона – пригородная с развитым производством овощей и молока;
- V зона – молочно-мясная с развитым производством картофеля и подсолнечника;
- VI зона – молочно-мясная зона с развитым производством картофеля.

Такое деление на природно-экономические зоны обусловлено территориально-географическим положением области: она находится на территории лесостепи.

Общая площадь используемых в сельскохозяйственном производстве земель – 3 млн. га (1,4 % от сельхозугодий России). Из них пашня занимает около 84 %.

Пензенская область состоит из следующих административных районов:



*Башмаковский район*



*Бековский район*



*Белинский район*



*Бессоновский район*



*Беднодемьяновский район*



*Вадинский район*



*Городищенский район*



*Земетчинский район*



*Иссинский район*



*Каменский район*



*Камешкирский район*



*Кольшлейский район*



*Кузнецкий район*



*Лопатинский район*



*Лунинский район*



*Малосердобинский район*



*Мокшанский район*



*Наровчатский район*



*Неверкинский район*



*Никольский район*



*Нижнеломовский район*



*Пачелмский район*



*Пензенский район*



*Сердобский район*



*Сосновоборский район*



*Тамалинский район*



*Шемышейский район*

## **1.2. ПРОГРАММНЫЕ МЕРОПРИЯТИЯ, НАПРАВЛЕННЫЕ НА СНИЖЕНИЕ УРОВНЯ БЕЗРАБОТИЦЫ**

В Пензенской области принята и действует антикризисная программа «Об организации дополнительных мероприятий, направленных на снижение напряженности на рынке труда Пензенской области в 2009 году».

Системой мероприятий Программы предусмотрено:

- опережающее профессиональное обучение работников в случае угрозы массового увольнения (установление неполного рабочего времени, временная приостановка работ, предоставление отпусков без сохранения заработной платы, мероприятия по высвобождению работников);
- организация общественных работ, временного трудоустройства, стажировки в целях приобретения опыта работы безработных граждан, граждан, ищущих работу, включая выпускников образовательных учреждений, а также работников в случае угрозы массового увольнения;
- содействие развитию малого предпринимательства и самозанятости безработных граждан.

Основная цель мероприятий обеспечение продуктивной занятости и повышение конкурентоспособности незанятых граждан, а также работников, находящихся под риском массового увольнения, стимулирование создания новых рабочих мест в сфере малого предпринимательства.

Финансирование мероприятий Программы осуществляется в виде субсидий из средств федерального бюджета и бюджета Пензенской области.

При организации опережающего профессионального обучения работников в случае угрозы массового увольнения, общественных работ, временного трудоустройства, стажировки в целях приобретения опыта работы безработных граждан, граждан, ищущих работу, включая выпускников образовательных учреждений, а также работников в случае угрозы массового увольнения на основании договора предоставляются субсидии юридическим лицам и индивидуальным предпринимателям (далее работодателям), участвующим в ме-

роприятиях.

### *1. Опережающее профессиональное обучение.*

Опережающее профессиональное обучение работника осуществляется в период действия трудового договора с работодателем и включает в себя следующие виды обучения:

- профессиональная подготовка с целью ускоренного приобретения обучающимися навыков, необходимых для выполнения работы;
- переподготовка работников для приобретения ими новых профессий для работы по новым профессиям;
- повышение квалификации работников в целях обновления теоретических и практических знаний в связи с повышением требований к уровню квалификации и необходимостью освоения современных методов решения профессиональных задач.

Критериями отбора работодателей для проведения опережающего профессионального обучения работников являются:

- информация работодателя об угрозе массового увольнения работников (установление неполного рабочего времени, временная приостановка работ, предоставление отпусков без сохранения заработной платы, мероприятия по высвобождению работников);
- возможность трудоустройства работников, находящихся под угрозой массового увольнения, по полученной профессии (специальности) на данном или другом предприятии (организации), подтвержденная гарантийным письмом работодателя или соглашением с другим работодателем.

Условиями предоставления работодателям субсидий на опережающее профессиональное обучение работников являются:

- а) сообщение в органы службы занятости по месту своего нахождения:
- о сокращении численности или штата работников организации и возможном расторжении трудовых договоров с работниками не позднее, чем за два месяца до начала проведения соответствующих мероприятий,

- о введении режима неполного рабочего дня (смены) и (или) неполной рабочей недели, приостановке производства в течение трех рабочих дней после принятия решения о проведении соответствующих мероприятий.

б) предоставление работнику гарантированного рабочего места после завершения обучения.

Для заключения договора о предоставлении субсидий работодатель представляет в центр занятости населения следующие документы:

- заявку на возмещение затрат по опережающему профессиональному обучению с указанием численности работников, нуждающихся в обучении;
- список работников, нуждающихся в опережающем профессиональном обучении с указанием профессии (специальности), видов, сроков обучения;
- заверенную копию приказа о направлении работников, находящихся под риском увольнения, на опережающее профессиональное обучение;
- гарантийное письмо работодателя или соглашение с другим работодателем о последующем трудоустройстве работников по полученной профессии (специальности);
- заверенную копию лицензии на право осуществления образовательной деятельности, выданной организации, в которой будет осуществляться обучение (в случае заключения договора на оказание образовательных услуг);
- смету затрат на опережающее профессиональное обучение, учебные планы по каждой профессии (специальности);
- копию ученического договора на профессиональное обучение.

В смету затрат на опережающее профессиональное обучение, представляемую работодателем, включаются затраты, связанные непосредственно с опережающим профессиональным обучением (образовательными услугами), в том числе:

- оплата труда педагогических работников образовательных учреждений, специалистов организаций, непосредственно осуществляющих теоретическое и производственное обучение, исходя из количества часов, определяемых образовательными программами;
- оплата за разработку, приобретение, изготовление учебных планов и программ, учебно-методических материалов, технологий и средств обучения;
- оплата труда членов квалификационных комиссий по аттестации работников, завершивших профессиональное обучение;
- расходы на аренду необходимых для проведения опережающего профессионального обучения учебно-производственных площадей, приобретение оборудования, расходных материалов.

В случае заключения работодателем - юридическим лицом ученического договора на профессиональное обучение в соответствии с Трудовым кодексом Российской Федерации Управление возмещает работодателю - юридическому лицу часть его затрат по выплате стипендии работнику в размере минимальной величины пособия по безработице из средств, предусмотренных в бюджете Пензенской области на реализацию дополнительных мероприятий, направленных на снижение напряженности на рынке труда Пензенской области в 2009 году.

Работодатель заключает договор на опережающее профессиональное обучение работников с образовательным учреждением.

Предоставление субсидии работодателю, организующему опережающее профессиональное обучение работников, производится в размере фактически произведенных расходов, но не более суммы, определенной договором на опережающее профессиональное обучение между работодателем и образовательным учреждением и сметой затрат к договору.

Основанием для перечисления субсидий на опережающее профессиональное обучение работников является представление работодателем в центр занятости следующих документов:

- договор о предоставлении субсидий;
- акт выполненных работ (образовательных услуг) с приложением копий приказов образовательного учреждения о зачислении работников организации на опережающее профессиональное обучение, о завершении работниками опережающего профессионального обучения;
- копии документов установленного образца, выданных образовательным учреждением после завершения работниками полного курса обучения и успешной сдачи квалификационного экзамена, а в случае повышения квалификации - копии документов с соответствующей записью о повышении квалификации;
- копии приказов о трудоустройстве работников, прошедших опережающее профессиональное обучение, на новое рабочее место;
- копию платежной ведомости на выплату заработной платы ученику (в случае заключения ученического договора).

Алгоритм организации опережающего профессионального обучения представлен на рисунке 1.

## *2. Общественные работы, временное трудоустройство, стажировка.*

Предоставление субсидий работодателям на организацию общественных работ, временного трудоустройства, стажировки в целях приобретения опыта работы безработных граждан, граждан, ищущих работу, включая выпускников образовательных учреждений, а также работников в случае угрозы массового увольнения осуществляется в целях поддержки занятости населения, смягчения социальной напряженности на рынке труда, снижения уровня безработицы в Пензенской области.

Субсидии предоставляются работодателям, организующим общественные работы, временное трудоустройство, стажировку на возмещение части затрат на выплату заработной платы с начислениями на выплаты по оплате труда участникам указанных работ, на безвозмездной и безвозвратной основе.

Критериями отбора работодателей на организацию временного трудоустройства, общественных работ, стажировки являются:

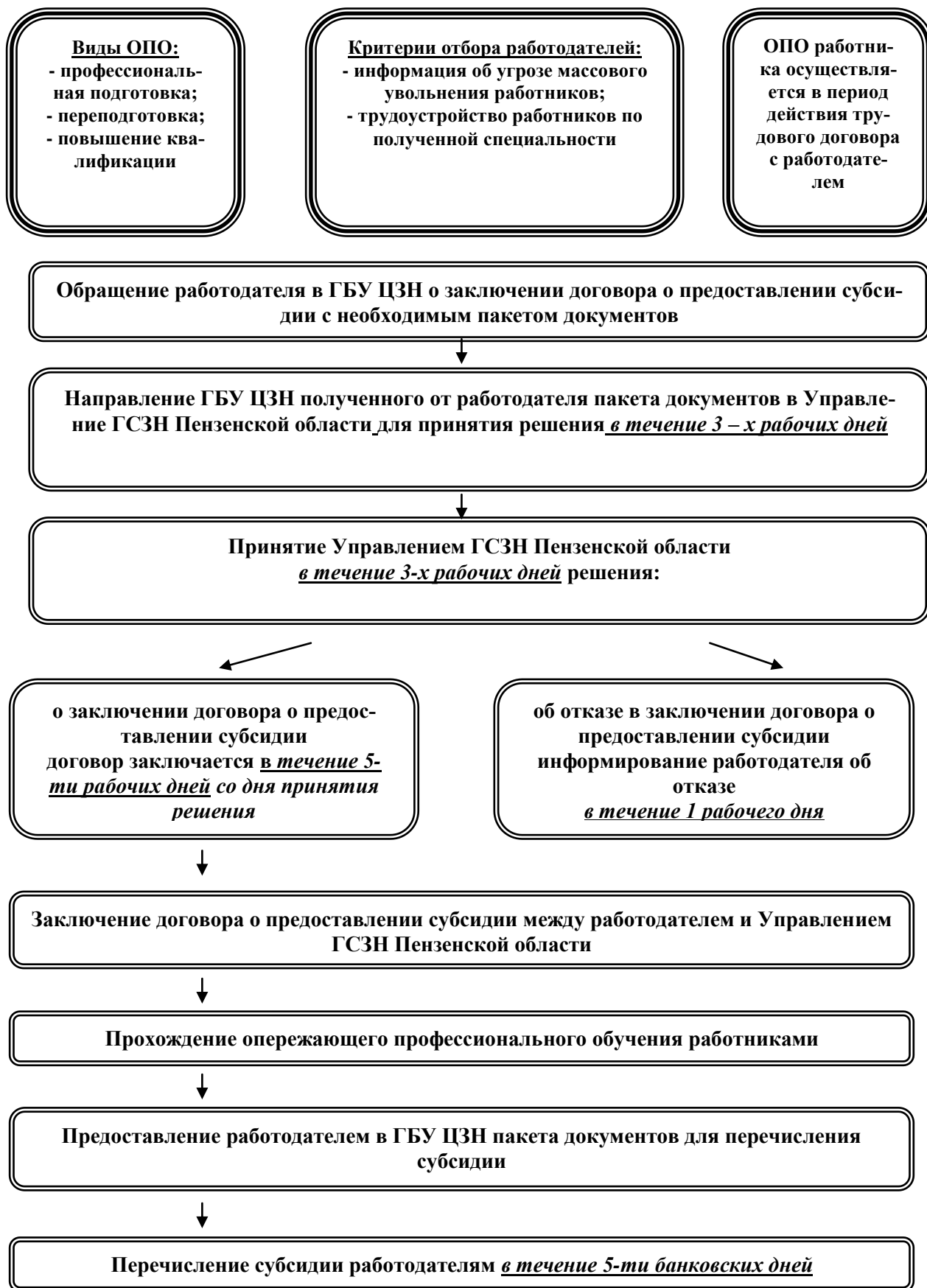


Рисунок 1. Алгоритм организации опережающего профессионального обучения (ОПО)



- создание или наличие временных рабочих мест в рамках общественных работ, временного трудоустройства, а также рабочих мест для стажировки;
- постановка работодателя на учет в налоговом органе на территории Пензенской области.

Условиями предоставления работодателям субсидий на организацию общественных работ, временного трудоустройства, стажировки являются:

- трудоустройство безработных граждан, граждан, ищущих работу, работников, находящихся под угрозой массового увольнения на рабочие места, организуемые (используемые) в рамках общественных работ, временного трудоустройства и стажировки;
- обеспечение работодателями за счет собственных средств расходов на организацию общественных работ, временного трудоустройства, стажировки, которыми являются расходы на обеспечение граждан, участвующих в общественных работах, временном трудоустройстве, стажировке, необходимым оборудованием, инструментами, инвентарем, спецодеждой, средствами индивидуальной защиты.

Для заключения договора о предоставлении субсидий работодатель представляет в центр занятости населения следующие документы:

- надлежащим образом заверенную копию свидетельства о государственной регистрации (заверенную в нотариальном порядке либо содержащую запись "копия верна", дату, фамилию, инициалы, должность и подпись уполномоченного представителя работодателя, осуществившего его заверение);
- данные о количестве создаваемых (используемых) рабочих мест с указанием видов общественных работ, наименованием специальностей.
- копию свидетельства о постановке работодателя на налоговый учет в налоговом органе.

Размер субсидии, представляемой работодателю на частичное возмещение затрат на выплату заработной платы с начислениями на выплаты по

оплате труда на одного участника вышеуказанных работ, равен затратам работодателя на выплату заработной платы участнику работ с начислениями на выплаты по оплате труда, но не может превышать минимального размера оплаты труда с начислениями на выплаты по оплате труда.

*3. Содействие развитию малого предпринимательства и самозанятости безработных граждан.*

Финансирование содействия развитию малого предпринимательства и самозанятости безработных граждан осуществляется путем предоставления гражданам, в установленном порядке признанным безработными, государственного пособия в сумме 12-кратного максимального размера пособия по безработице.

Государственное пособие предоставляется однократно на основании:

1. Заявления гражданина о предоставлении государственного пособия на организацию самозанятости безработного гражданина (далее - заявление);
2. Договора между центром занятости и гражданином, заключаемого в течение двух рабочих дней с момента подачи гражданином заявления;
3. Бизнес-плана, предоставленного гражданином в центр занятости (в бизнес-плане отражается следующая информация: общие сведения о форме организации предпринимательской деятельности, краткая характеристика основных направлений деятельности, финансовый план развития деятельности);
4. Свидетельства о внесении записи в Единый государственный реестр юридических лиц или в Единый государственный реестр индивидуальных предпринимателей регистрации предпринимательской деятельности;
5. Приказа по центру занятости о предоставлении государственного пособия.

При наличии указанных документов центры занятости производят перечисление государственного пособия в течение семи банковских дней на лицевой счет гражданина или расчетный счет юридического лица (по личному письменному заявлению гражданина).

В Пензенской области акцент при содействии развитию малого предпринимательства и самозанятости безработных граждан сделан на организацию кооперативов.

Алгоритм организации безработными гражданами кооперативов представлен на рисунке 2.



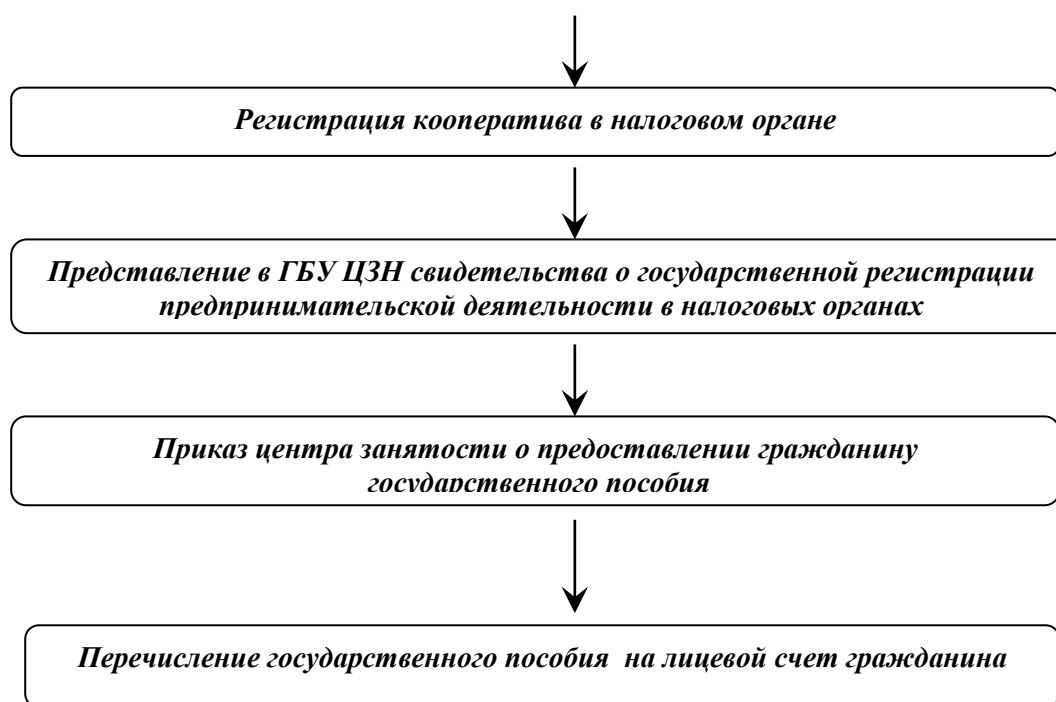


Рисунок 2. Алгоритм организации безработными гражданами кооперативов

Практика создания кооперативов безработными гражданами показывает большую жизнеспособность тех кооперативов, которые организуются совместно с действующими малыми предприятиями или индивидуальными предпринимателями и крестьянскими (фермерскими) хозяйствами.

Контроль за целевым использованием средств, предоставленных из бюджета Пензенской области на финансирование дополнительных мероприятий, направленных на снижение напряженности на рынке труда Пензенской области, осуществляют Министерство финансов Пензенской области и Управление государственной службы занятости населения Пензенской области.

В рамках данного проекта с начала его реализации в 2009 году выделено более 100 млн. руб. субсидий 1700 безработным гражданам, которые вложены в 226 кооперативов. Небольшая практика создания кооперативов безработными гражданами показывает большую жизнеспособность тех кооперативов, которые организуются совместно с действующими малыми предприятиями или индивидуальными предпринимателями и крестьянскими (фермерскими) хозяйствами.

## **РАЗДЕЛ 2. РАЗВИТИЕ СЕЛЬСКОХОЗЯЙСТВЕННЫХ ПОТРЕБИТЕЛЬСКИХ КООПЕРАТИВОВ В ПЕНЗЕНСКОЙ ОБЛАСТИ**

Приоритетный национальный проект «Развитие агропромышленного комплекса», завершившийся в 2007 году и преобразовавшийся в программу «Развития сельского хозяйства и регулирования рынков сельскохозяйственной продукции, сырья и продовольствия на 2008-2012 годы», в качестве основного из направлений увеличения конкурентоспособности сельского хозяйства России выделил формирование системы сельской потребительской кооперации. Реализация государственных и муниципальных программ создала предпосылки и положила начало формированию в Пензенской области системы сельскохозяйственной потребительской кооперации. До этого в регионе практически отсутствовали сельскохозяйственные потребительские кооперативы, отвечающие требованиям законодательства. Немаловажную роль в создании социально-экономических предпосылок развития системы сыграли областные программы «Развитие личных подсобных хозяйств», принятая в 2003 году, и программа «Развитие и поддержка малого предпринимательства и крестьянских (фермерских) хозяйств в Пензенской области» (принята в 2005 году), поскольку именно малые формы хозяйствования составляют основу членской базы сельскохозяйственных потребительских кооперативов. Наряду с этими программами, активная кредитная поддержка ОАО «Россельхозбанк» позволила увеличить доступность финансовых средств для вновь создаваемых крестьянских (фермерских) хозяйств (К(Ф)Х). Учитывая факт того, что на момент организации большинство К(Ф)Х и личных подсобных хозяйств (ЛПХ) личных подсобных хозяйств не могут предоставить достаточную залоговую базу, в Пензенской области предусмотрен на стартовом этапе их деятельности механизм их товарного кредитования за счет средств областного бюджета.

В результате перечисленных программных мероприятий, начиная с 2002 года наблюдается положительная динамика роста удельного веса кре-

стьянских (фермерских) хозяйств в общем объеме производства сельскохозяйственной продукции.



Важно отметить, что имеющееся в частных подворьях мелкотоварное производство – это только начало, отправная точка. Вывести ЛПХ и К(Ф)Х на новый уровень призваны сельскохозяйственные кооперативы. Они, как минимум, гарантированно удовлетворяют потребности своих членов в услугах по наиболее выгодным ценам. Кроме того, сельскохозяйственные потребительские кооперативы (СПоКи) создают предпосылки для снижения затрат и роста доходности входящих в них пайщиков.



Одной из наиболее успешных форм кооперации в регионе являются сельскохозяйственные кредитные потребительские кооперативы (СКПК). Они являются особой формой кооперации, связанной с оказанием услуг сельхозтоваропроизводителям в финансовой сфере. Кооперативы такого типа действуют на рынке финансовых услуг для села. Этот рынок призван удовлетворять потребности сельскохозяйственных предприятий и малых форм хозяйствования в денежных средствах. Кредитные кооперативы в отличие от других финансово-кредитных организаций специфичны по своей деятельности, хотя функционируют в финансовой сфере и имеют большое сходство с коммерческими банками, но являются некоммерческими организациями.

Сельскохозяйственные потребительские кредитные кооперативы создаются в основном сельхозтоваропроизводителями для удовлетворения своих потребностей в мелком кредите, способствуют повышению финансовой устойчивости и платежеспособности фермеров, сельских предпринимателей и личных подсобных хозяйств граждан, улучшению социально-бытовых условий, обеспечению занятости и росту благосостояния сельского населения.

Отличительным признаком сельскохозяйственного кредитного потребительского кооператива являются особенность образования паевого капитала (паевого фонда) из взносов его членов и постоянное движение паевых накоплений, обусловленное свободой вступления в кооператив и выхода из него. Немаловажно отметить, что через институты СКПК может осуществляться реинвестирование денежных средств сельского населения в развитие бизнеса и соответственно развитие этих же территорий. Кроме этого, финансовая система кредитной кооперации по своей природе носит замкнутый характер и менее всего подвержена разрастающемуся финансово-экономическому кризису.

Базой для организации СКПК в регионе и формирования паевых фондов выступили устойчивые и интенсивно создаваемые К(Ф)Х и ЛПХ. Бурный рост соответствует моменту начала реализации приоритетного национального проекта «Развитие агропромышленного комплекса» и реализации региональных программ. Активная работа органов региональной и муниципальной власти позволила зарегистрировать в 2006 году 361 К(Ф)Х, 2007 году - 1167, 2008 году - 310 и за первое полугодие 2009 года 449 К(Ф)Х и, соответственно, иметь 2791 К(Ф)Х.

Удельный вес крестьянских (фермерских) хозяйств и личных подсобных хозяйств в общем объеме производимой продукции представлен на рисунках 3 и 4.

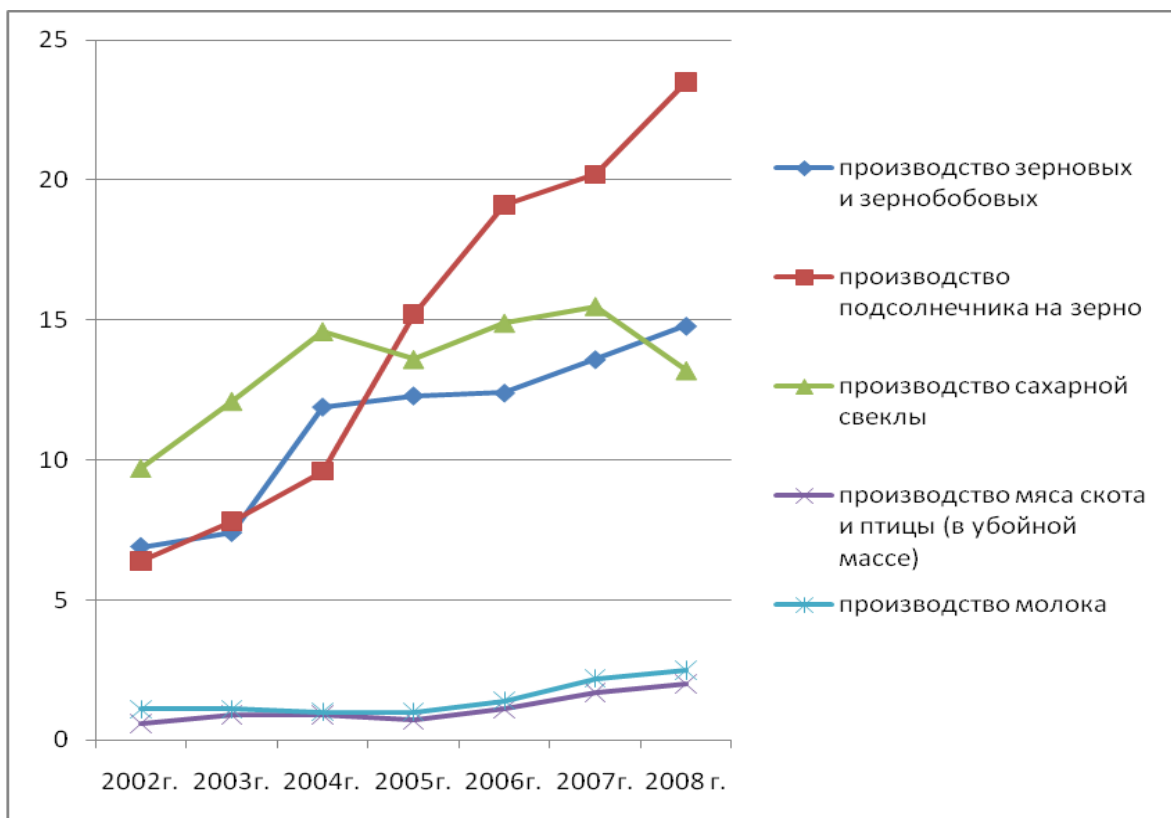


Рисунок 3. Удельный вес К(Ф)Х в общем объеме производства основных видов сельскохозяйственной продукции, %

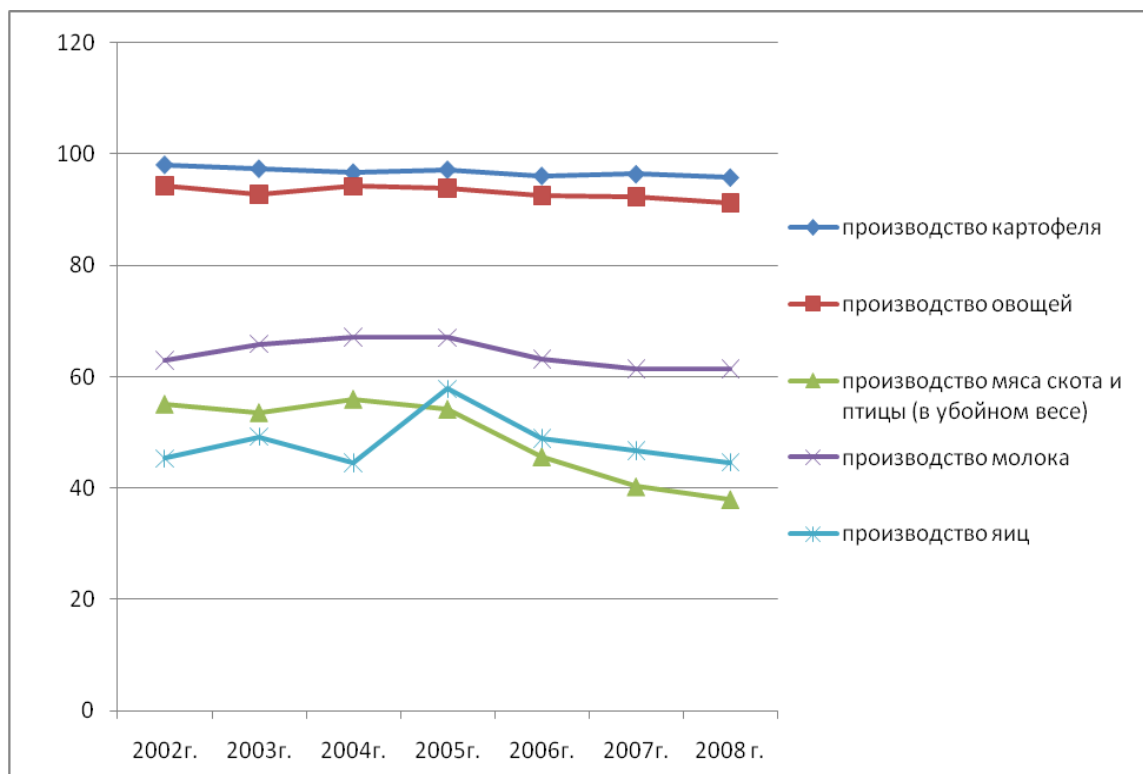


Рисунок 4. Удельный вес ЛПХ в общем объеме производства основных видов сельскохозяйственной продукции, %





При этом следует отметить, что на конец 2007 года уровень безработицы составлял 0,9 % (6460 чел.) к числу экономически активного населения, в том числе 1726 чел. в сельской местности (26,6 %). В 2008 году соответственно 0,9 % (6415

чел.) и 3,6 % (1920 чел.). По состоянию на 31 июля 2009 года уровень безработицы к числу экономически активного населения составил 1,6 % (11275 чел.), в том числе в сельской местности 3111 чел. (27,6 %).

Таким образом, учитывая рост численности и объемы производимой продукции малыми формами хозяйствования, а также рост сельской безработицы, объективно возникает необходимость создания инфраструктуры, обеспечивающей их деятельность и финансовую устойчивость в форме сельскохозяйственных потребительских кооперативов.

Особо следует остановиться на сельскохозяйственных кредитных кооперативах. Организационно-консультационная помощь Министерства сельского хозяйства Пензенской области и Пензенского регионального филиала ОАО «Россельхозбанк» позволили создать в рамках приоритетного национального проекта «Развитие АПК» и Госпрограммы в регионе, начиная с 2006 года, 33 сельскохозяйственных кредитных потребительских кооператива, в том числе 7 в 2009 году. В состав кооперативов вошло более 800 членов. Пензенским региональным филиалом ОАО «Россельхозбанк» выдано кооперативам 12 кредитов на 35,5 млн. руб., в три кооператива банк вступил в качестве ассоциированного члена с паевым взносом 4 млн. 600 руб. В результате чего за указанный период кооперативам выдано займов на сумму

277 млн. руб. Также благодаря банку организован кредитный кооператив второго уровня (областной кооператив).

В кооперативе 11 пайщиков – кооперативов первого уровня, которые получили 17 займов на сумму 6 млн. 870 тыс. руб. под 12 и 13 % годовых. Бюджетная поддержка, инициированная Губернатором области в форме субсидирования дополнительных паевых взносов в областной кооператив кооперативами первого уровня, является хорошим подспорьем для укрепления кооперативной системы области.

Сельскохозяйственные кредитные потребительские кооперативы постепенно расширяют свою деятельность в регионе. Средний и малый сельхозтоваропроизводитель в лице КФХ и ЛПХ активно пользуется услугами кооперативов, о чем свидетельствует расширение состава членской базы, причем в основном за счет ЛПХ. Активное развитие районных сельскохозяйственных кредитных потребительских кооперативов потребовало создания кооператива второго уровня (областного), сельскохозяйственного кредитного потребительского кооператива, который способствует развитию всей системы кредитных кооперативов. С 2008 года кооперативом выдано 17 займов на сумму более 6,5 млн. рублей, на срок от 12 до 60 месяцев по ставке 11-13 % годовых.

Поскольку на местном уровне функциями СКПК являются обслуживание своих членов в форме представления им займов, привлечение сбережений, осуществление других необходимых им услуг, то функциями областного кредитного кооператива, учредителями которого выступают первичные кооперативы, являются:

- создание новых кредитных кооперативов;
- размещение временно свободных средств;
- контроль за эффективностью их использования;
- привлечение средств из других источников финансирования;
- предоставление гарантий первичным кооперативам при использовании кредитов банка;

- создание областного резервного и областного гарантийного фондов, фондов обязательного страхования (фонды гарантий сбережений вкладчиков);

- подготовка кадрового персонала;
- проведение семинаров и консультаций.

В таблице 1 приведена функциональная структура деятельности субъектов подсистемы сельскохозяйственной кредитной потребительской кооперации Пензенской области.

Таблица 1. Распределение функций сельскохозяйственных потребительских кредитных кооперативов первого уровня и второго уровня (областного) кооператива

Функции	Кооперативы первого уровня	Кооператив второго уровня
Формирование фондов	Фонда финансовой взаимопомощи (ФФВ), резервных и других по мере необходимости	Создание ФФВ, региональных гарантийных, страховых, резервных фондов, перераспределение свободных средств
Предоставление займов	Членам кооператива	Первичным кооперативам
Привлечение заемных средств членов кооператива	Сберегательные займы	
Привлечение дополнительных источников финансирования со стороны	Для членов кооператива	Для первичных кооперативов
Обучение, консультирование	Членов кооператива	Управленческий персонал первичных кооперативов
Информация, взаимосвязь	С членами кооператива и другими кооперативами	Первичными кооперативами и органами власти
Мониторинг, аудит	Деятельности членов кооператива	Деятельности первичных СПКК
Защита прав и интересов	Членов кооператива	Первичных СПКК
Развитие лизинговой деятельности	Для членов кооператива	Для первичных кооперативов
Развитие других функций по потребности членов: страхование, снабжение, сбыт, обслуживание	Для членов кооператива	

Специфической чертой сельскохозяйственных кредитных потребительских кооперативов, действующих на территории Пензенской области, является практическое отсутствие различий в их деятельности, так как они нахо-

дятся на одинаковых стадиях своего развития. Исключение составляют зарегистрированные, но не осуществляющие свою деятельность СПКК.

Также в рамках реализации ПНП «Развитие АПК» в 2006-2007 гг. в 24 районах области создано 39 сельскохозяйственных потребительских кооперативов (СПоК). Созданные кооперативы объединяют 19 сельхозпредприятий и около 200 крестьянских (фермерских) и личных подсобных хозяйств, общий размер паевых фондов составляет более 7 млн. рублей. В рамках антикризисной программы число СПоКов увеличилось более чем на порядок и достигло 475. Кооперативы ведут работу по закупке излишков сельхозпродукции у сельского населения, занимаются её переработкой, обеспечивают сельхозпродукцией организации бюджетной сферы и перерабатывающие предприятия, поставляют продукцию на рынки и в торговую сеть.

Важно отметить, что в Госпрограмме «Развитие сельского хозяйства» в разделе «Повышение финансовой устойчивости малых форм хозяйствования на селе» предусмотрено:

- обеспечение доступа личных подсобных хозяйств, крестьянских (фермерских) хозяйств и сельскохозяйственных потребительских кооперативов к кредитам;
- развитие системы сельскохозяйственной кредитной кооперации;
- создание и развитие сети сельскохозяйственных потребительских кооперативов по снабжению, сбыту и переработке сельскохозяйственной продукции.

В этой связи развитие сельской кооперации Пензенской области направлено на формирование региональной системы сельской кооперации с участием институтов их государственной поддержки. Данная система должна объединять кооперативы двух уровней - районные местные кооперативы (1-й уровень) и региональные (областные) кооперативы (2-й уровень), в эти кооперативы входят на правах членов кооперативы первого уровня. Кроме того, в системе должны работать ревизионный союз, гарантийные и залоговые фонды, банки и страховые компании при активном участии институтов госу-

дарственной поддержки в форме субсидирования и прямой бюджетной поддержки. Перспективы ее развития в Пензенской области с учетом собственного опыта и опыта других регионов представлены на рисунке 5.

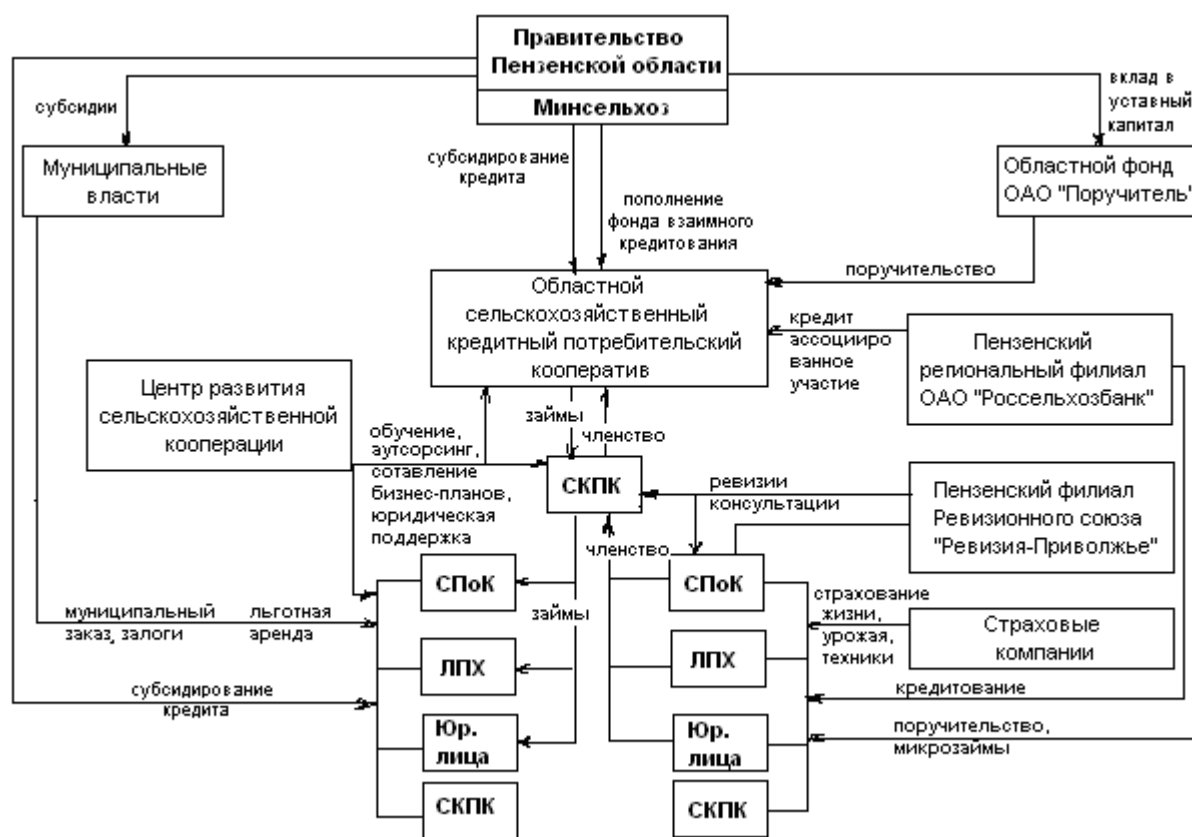


Рисунок 5. Перспективная система развития сельскохозяйственной потребительской кооперации Пензенской области

Преимущества системы кооперации состоят в том, что она способствует:

- совершенствованию каждого кооператива структуры, стабильно получающего поддержку, в том числе и финансовую, со стороны государства и кооператива второго уровня;
- осуществлению финансового регулирования деятельности кредитных кооперативов в целях снижения рисков;
- применению единой нормативной документации, единой системы подбора и подготовки кадров;
- возможности создания единой системы гарантий, системы ревизии (аудита) и обеспечения сотрудничества с государственными органами;

- использованию временно свободных средств одних кооперативов для удовлетворения финансовых и материальных потребностей других кооперативов.

В соответствии с действующим законодательством два и более потребительских кооператива могут образовывать потребительские кооперативы последующих уровней, вплоть до всероссийских и международных потребительских кооперативов. Они осуществляют экономическую деятельность, являющуюся продолжением деятельности кооперативов-членов.

Любой кооператив первого уровня может пойти по пути дальнейшей вертикальной кооперации не только с другими кооперативами, но и активно взаимодействовать с банками, страховыми компаниями, государственными учреждениями и другими институтами, обеспечивающими поддержку данной системы.

Сельскохозяйственный кредитный кооператив второго уровня (областной кооператив) одной из главных задач ставит способствование развитию и совершенствованию деятельности первичных кооперативов, расширению сферы его влияния, улучшению условий предоставления займов, наращиванию объемов и видов финансовых услуг для удовлетворения в них спроса членов кооператива.

Функции кредитного кооператива второго уровня заключаются в следующем:

- перераспределение свободных денежных средств между кредитными кооперативами первого уровня;
- снижение финансовых рисков в деятельности региональной системы кредитной кооперации;
- создание резервов, обеспечивающих устойчивое развитие системы кредитной потребительской кооперации;
- организация и мониторинг кредитной кооперативной системы;
- поиск источников финансирования и привлечение финансовых ресурсов в систему кредитной кооперации региона;

- разработка и внедрение автоматизированной базы данных по заемным и бухгалтерским операциям кредитных кооперативов;
- разработка методических материалов, касающихся деятельности кредитных кооперативов;
- обучение и консультации членов кооперативов первого уровня;
- представление интересов региональной системы кредитной кооперации в национальных кредитных кооперативных организациях.

В Пензенской области в конце 2007 года зарегистрирован областной кооператив второго уровня «Прогресс». Кооператив находится на стадии становления и активного развития.

Сельскохозяйственный кредитный потребительский кооператив – это некоммерческая организация, поэтому целями деятельности СКПК «Прогресс» являются:

- обеспечение доступа к финансовым ресурсам субъектам малого и среднего предпринимательства в аграрном секторе экономики, а также другим категориям сельских заемщиков;
- формирование целостной системы потребительской кооперации в Пензенской области посредством вовлечения существующих первичных кооперативов в кооператив областного уровня, а также за счет инициирования создания новых потребительских кредитных, перерабатывающих и снабженческо-сбытовых кооперативов;
- пропаганда идей кооперативного движения.

На конец 2008 года в муниципальных районах области действовало 14 сельскохозяйственных кредитных потребительских кооператива. В течение года ими было получено кредитных ресурсов в сумме 18 млн. руб. и выдано займов с привлечением собственных средств на сумму 68,9 млн. руб.

## 2.1. ОСНОВЫ СОЗДАНИЯ И ФУНКЦИОНИРОВАНИЯ СЕЛЬСКОХОЗЯЙСТВЕННОГО ПОТРЕБИТЕЛЬСКОГО КООПЕРАТИВА

Практическая реализация антикризисной программы создания сельскохозяйственных кооперативов с участием средств центра занятости невозможна без знаний основ создания и функционирования сельскохозяйственного потребительского кооператива. Федеральным законом РФ «О сельскохозяйственной кооперации» от 8 декабря 1995 года №193 сельскохозяйственная кооперация определяется как система сельскохозяйственных производственных и сельскохозяйственных потребительских кооперативов и их союзов.



Что же следует понимать под сельскохозяйственным потребительским кооперативом? Согласно Закону сельскохозяйственным потребительским кооперативом признается сельскохозяйственный кооператив, созданный сельскохозяйственными товаропроизводителями и (или) ведущими личное подсобное хозяйство гражданами при условии их обязательного участия в хозяйственной деятельности потребительского кооператива.

Основными принципами создания и функционирования СПоК являются:

- добровольность членства;
- взаимопомощь и обеспечение экономической выгоды для членов кооператива, участвующих в его производственной и иной хозяйственной деятельности;
- распределение прибыли и убытков кооператива между его членами с учётом их участия в хозяйственной деятельности;
- ограничение участия в хозяйственной деятельности кооператива лиц, не являющихся его членами;
- ограничение дивидендов по дополнительным паевым взносам ассоциированных членов кооператива;



- управление деятельностью кооператива на демократических началах (один член кооператива - один голос);
- доступность информации о деятельности кооператива для всех его членов.

Раскрывая вопрос о сущности сельскохозяйственного потребительского кооператива, следует внести ясность по основным определениям, которые даёт ФЗ РФ «О сельскохозяйственной кооперации».

*Член кооператива* - принимающее участие в хозяйственной деятельности потребительского кооператива физическое или юридическое лицо, удовлетворяющее требованиям закона и устава кооператива, внесшее паевой взнос в установленных уставом кооператива размере и порядке, принятое в кооператив с правом голоса и несущее по обязательствам кооператива субсидиарную ответственность.

*Ассоциированный член кооператива* - физическое или юридическое лицо, вносящее паевой взнос, по которому оно получает дивиденды, несущее риск убытков, связанных с деятельностью кооператива, в пределах стоимости своего паевого вноса и имеющее право голоса в кооперативе с учётом ограничений, установленных законом и уставом кооператива.

*Сельскохозяйственным товаропроизводителем* является физическое или юридическое лицо, осуществляющее производство сельскохозяйственной продукции, которая составляет в стоимостном выражении более 50 % общего объема производимой продукции.

*Паевой взнос* - это имущественный взнос члена кооператива или ассоциированного члена кооператива в паевой фонд кооператива деньгами, земельными участками, земельными и имущественными долями либо имущественными правами, имеющими денежную оценку. Паевой взнос члена кооператива может быть обязательным и дополнительным. Под *обязательным паевым взносом* следует понимать паевой взнос члена кооператива, вносимый в обязательном порядке и дающий право голоса и право на участие в деятельности кооператива, на пользование его услугами и льготами, преду-

смотренными уставом кооператива, а также на получение полагающихся кооперативных выплат. Кроме того, в кооператив возможно внесение *дополнительного паевого взноса* члена кооператива, вносимого им по своему желанию сверх обязательного паевого взноса, по которому он получает дивиденды в размере и в порядке, предусмотренные законом и уставом кооператива.

*Дивиденд* представляет часть прибыли кооператива, выплачиваемой по дополнительным паям членов и паевым взносам ассоциированных членов кооператива в размере, установленном законом и уставом кооператива.

План создания СПКК представлен в таблице 4.

Таблица 4. Примерный организационный план создания сельскохозяйственных потребительских кредитных кооперативов (СПКК)

№	Мероприятия	Ответственные	Контрольные показатели
<b>1.</b>	<b>Создание сельскохозяйственного потребительского кредитного кооператива</b>	<b>Администрация района, Глава района, Районная информационно-консультационная служба (ИКС), начальник службы, Глава администрации сельского поселения</b>	<b>Регистрация СПКК</b>
<b>1.1.</b>	<b>Формирование инициативной группы и организация ее работы</b>	Зам. Главы по экономике, Глава администрации сельского поселения, начальник районной ИКС директор агентства поддержки бизнеса, фермеры, предприниматели, граждане ведущие ЛПХ	Протокол о намерениях, включающий: подтверждение намерений участников, вид деятельности, сроки создания, порядок работы и организация инициативной группы.
1.1.1.	Создание рабочей группы	Зам. Главы по экономике, начальник районного ИКС, директор агентства, руководитель инициативной группы	Список рабочей группы с распределением заданий
1.1.2.	Формирование списка пайщиков, согласование размера обязательного пая, сбор вступительных взносов	Руководители инициативной группы и рабочей группы, Зам. Главы по экономике, начальник районной ИКС, директор агентства поддержки бизнеса	Список пайщиков, заявления пайщиков, наличие стартовых денежных взносов
<b>1.2.</b>	<b>Решение вопросов материальной базы СПКК</b>	<b>Глава района, Глава администрации сельского поселения, члены инициативной группы</b>	Постановление Главы, договор безвозмездного пользования
1.2.1.	Помещение		Постановление Главы, договор безвозмездного пользования, договор аренды

1.2.2.	Телефон		Договор на услуги связи
1.2.3.	Компьютер		Договор пользования
<b>1.3.</b>	<b>Подготовка Устава и Положений внутренних регламентов, проведение учредительного собрания</b>	Руководители инициативной группы и рабочей группы, Зам. Главы по экономике, начальник районной ИКС, директор агентства	Устав, документы внутренних регламентов, протокол учредительного собрания
1.3.1.	Согласование проекта Устава и Положений внутренних регламентов с потенциальными членами СПКК и банком	Руководители инициативной группы и рабочей группы	Подписи согласования
1.3.2.	Подготовка сметы доходов и расходов на период организации	Руководители инициативной группы и рабочей группы, Зам. Главы по экономике	Смета доходов и расходов с учетом статей затрат: аренда помещения, заработная плата наемного персонала и др.
1.3.3.	Проведение учредительного собрания: – отчет инициативной группы; – принятие Устава и Положений внутренних регламентов; – название кооператива; – выборы органов управления; – найм работников (директор, бухгалтер); – оплата вступительных взносов	<b>Глава администрации сельского поселения</b> , члены инициативной группы	Протокол собрания, трудовые соглашения
<b>1.4.</b>	<b>Регистрация СПКК</b>	Органы управления кооператива	Свидетельство о регистрации (формирование паевого фонда к моменту регистрации не менее 100тыс. руб.), оценочные и передаточные акты
1.4.1.	Оплата членских взносов в соответствии с графиком	Органы управления кооператива	Формирование паевого фонда в сумме 300 тыс.руб.
1.4.2.	Оформление членских книжек СПКК	Органы управления кооператива	Членские книжки, документы внутреннего регламента

Этапы создания кооператива представлены на рисунке 6.

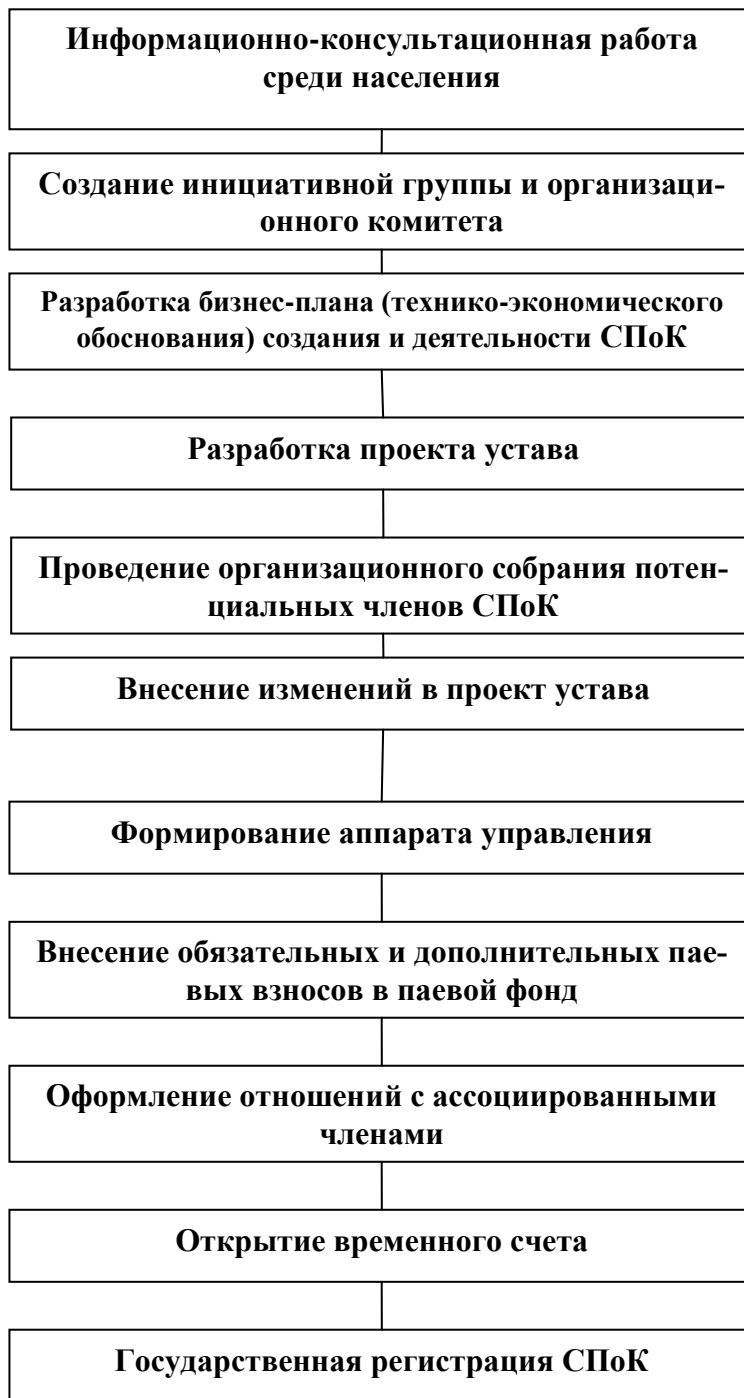


Рисунок 6. Схема проведения работы по созданию СПоК

Членами потребительского кооператива могут быть признающие устав потребительского кооператива, принимающие участие в его хозяйственной деятельности и являющиеся сельскохозяйственными товаропроизводителями граждане и (или) юридические лица, а также граждане, ведущие личное подсобное хозяйство, граждане, являющиеся членами или работниками сельскохозяйственных организаций и (или) крестьянских (фермерских) хозяйств,

граждане, занимающиеся садоводством, огородничеством или животноводством, и сельскохозяйственные потребительские кооперативы.

Уставом потребительского кооператива могут устанавливаться право и порядок приема в члены потребительского кооператива наряду с указанными гражданами и юридическими лицами иных граждан и юридических лиц, которые оказывают услуги потребительским кооперативам или сельскохозяйственным товаропроизводителям либо являются работниками учреждений социального обслуживания населения сельских поселений. Число таких членов кооператива не должно превышать 20 % от суммарного числа членов кооператива - сельскохозяйственных товаропроизводителей и членов кооператива - граждан, ведущих личное подсобное хозяйство.

Юридическое лицо, являющееся членом кооператива, должно быть представлено в данном кооперативе физическим лицом, уполномоченным надлежащим образом оформленной доверенностью.

Граждане и юридические лица могут быть членами нескольких потребительских кооперативов, если иное не предусмотрено уставами данных кооперативов.

Граждане или юридические лица, изъявившие желание вступить в кооператив после его государственной регистрации, подают в правление кооператива заявление с просьбой о приеме в члены кооператива.

Решение правления кооператива о приеме нового члена подлежит утверждению наблюдательным советом кооператива. Решение наблюдательного совета о приеме в члены кооператива, если иное не предусмотрено уставом кооператива, считается окончательным. Члену кооператива выдается членская книжка.

***Права члена кооператива:***

- а) участвовать в работе общего собрания;
- б) быть избранными в органы управления кооператива;
- в) требовать объяснений со стороны органов управления относительно невыполнения принятых им решений;

- г) иметь доступ ко всей информации, затрагивающей интересы членов кооператива;
- д) отклонять решения или предотвращать действия органов управления кооператива, противоречащие законодательству, уставу кооператива или являющиеся неправомерными;
- е) получать информацию об общей стратегии и результатах работы кооператива и аудита;
- ж) принимать участие в подписании заявления:
  - на созыв внеочередного общего собрания членов кооператива;
  - на прирост своего пая;
  - на добровольный выход из кооператива в соответствии с условиями, предусмотренными в Уставе;
  - на возмещение стоимости пая в сроки и на условиях, предусмотренных уставом в случае прекращения членства;
- з) наниматься в кооператив в качестве работника.

***Обязанности члена кооператива:***

- соблюдать устав и выполнять решения органов управления кооператива;
- не наносить морального или материального ущерба кооперативу;
- соблюдать конфиденциальность;
- воздерживаться от участия в какой-либо деятельности, являющейся причиной несправедливой конкуренции;
- солидарно нести субсидиарную ответственность по обязательствам кооператива.

Гражданин или юридическое лицо, изъявившее желание вступить в кооператив в качестве ассоциированных членов, подают в правление кооператива заявление с просьбой о приеме в ассоциированные члены кооператива. Решение правления кооператива о приеме ассоциированного члена кооператива подлежит утверждению наблюдательным советом кооператива.

Размер паевых взносов ассоциированных членов кооператива и усло-

вия выплаты по ним дивидендов определяются в соответствии с Уставом кооператива на основании договора, заключаемого кооперативом с ассоциированными членами. Договор, заключаемый ассоциированным членом кооператива с кооперативом, может предусматривать и другие не противоречащие закону и Уставу кооператива права и обязанности этого члена кооператива.

Ассоциированный член кооператива не обязан участвовать в хозяйственной деятельности кооператива. Ассоциированный член кооператива имеет право голоса в кооперативе, однако общее число ассоциированных членов с правом решающего голоса на общем собрании кооператива не должно превышать 20 % от числа членов кооператива.

В случае, если число ассоциированных членов кооператива превышает определенное в соответствии с законом и Уставом кооператива максимальное число их голосов на общем собрании членов кооператива, персональный состав участников общего собрания членов кооператива - представителей ассоциированных членов кооператива - устанавливается на собрании ассоциированных членов кооператива.

Порядок проведения собраний ассоциированных членов кооператива и норма представительства ассоциированных членов кооператива на общем собрании членов кооператива или собрания уполномоченных устанавливаются Уставом кооператива или положением о выборах в кооперативе с учетом ограничений, установленных законом.

При ликвидации кооператива ассоциированные члены кооператива имеют право на выплату стоимости своих паевых взносов и выплату объявленных, но не выплаченных дивидендов до выплаты стоимости паев членам кооператива.

По договору в письменной форме с ассоциированными членами возможна выплата дивидендов полностью или частично различными услугами (обеспечение топливом, обработка земельного участка, поставка продовольствия, кормов и другими).

Ассоциированные члены вправе выйти из кооператива. Выплата ассоциированным членам стоимости паевых взносов и дивидендов осуществляется в соответствии с Уставом кооператива и договорами, заключенными с данными ассоциированными членами.

Поскольку кооператив - это все его члены, то взаимоотношения между членами и кооперативом есть ничто иное, как отношения между членом кооператива и остальными членами. При этом члены кооператива несут солидарную ответственность и вместе берут на себя риск, осуществляя совместную деятельность в кооперативе.

Обязательства по ведению деятельности (в сбытовых кооперативах - обязательства по реализации продукции через кооператив, в снабженческих - по закупке средств производства, в кооперативах по оказанию услуг - по использованию этих услуг) являются одним из фундаментальных принципов кооператива. Они дают возможность кооперативу сконцентрировать большие объемы продукции, что позволяет выйти на более выгодные рынки, закупить средства производства по оптовым ценам, полностью использовать мощности материально-технической базы. Этот принцип является залогом эффективной деятельности кооператива.

Подписание обязательств по ведению деятельности - это дело доверия и ответственности. Члены являются собственниками кооператива, поэтому должны доверять ему и быть уверенными, что кооператив под их контролем сделает все возможное для создания наиболее выгодных условий для продажи продукции по более высоким ценам, покупки товаров и предоставления услуг по наиболее низким ценам. Таким образом, членам кооператива нет смысла обращаться к другим покупателям. Доверие должно быть взаимным: каждый член кооператива должен быть уверен в соблюдении всеми другими членами заявленных объемов услуг. Только при этом условии деятельность кооператива может быть эффективна.

С другой стороны, важным аспектом является ответственность. Член кооператива, который хочет реализовать свою продукцию независимо от



кооператива, подрывает его эффективность, от чего страдают те члены, которые выполнили свои обязательства. К сожалению, в ряде сельскохозяйственных потребительских кооперативов не соблюдается принцип выполнения взятых на себя обязательств. Производители желают попробовать поработать с кооперативом, но боятся брать на себя обязательства. В то же время, они не смогут убедиться в эффективности кооператива, так как в таких условиях ему трудно выявить свой экономический потенциал и работать надлежащим образом.

Можно утверждать, что исключительно важное значение имеют установление правил в кооперативе, их закрепление во внутреннем регламенте.

Обязательства по участию в деятельности кооператива не противоречат принципу свободы членов. Членство в кооперативе является добровольным. Никто не может заставить сельхозтоваропроизводителя стать членом кооператива. Но если он принимает такое решение, то он должен принять правила кооператива.

В процессе работы по созданию кооперативов с участием безработных граждан очень часто возникает вопрос прекращения членства в кооперативе.

Членство в кооперативе прекращается в случаях:

- 1) выхода члена кооператива из кооператива на основании заявления о выходе из него по истечении срока, установленного Уставом кооператива, или, если Уставом кооператива срок рассмотрения такого заявления не установлен, по истечении двух недель с даты поступления в правление кооператива такого заявления;
- 2) смерти гражданина, являющегося членом кооператива с даты его смерти;
- 3) передачи пая членом потребительского кооператива другому члену данного кооператива или другому лицу с даты решения правления кооператива о такой передаче;
- 4) исключения из членов кооператива с момента получения уведомления в письменной форме об исключении из членов кооператива.

Выход из потребительского кооператива осуществляется в порядке, предусмотренном Уставом данного кооператива.

Член кооператива вправе с согласия кооператива передать другому лицу свой пай и выйти таким образом из кооператива.

Передача пая гражданину, не являющемуся членом кооператива, допускается только с согласия членов кооператива. В этом случае члены кооператива пользуются преимущественным правом покупки такого пая.

При ликвидации кооператива в течение шести месяцев после выхода члена кооператива последний участвует в ликвидации кооператива наравне со всеми его членами.

В случае смерти члена кооператива его наследники могут быть приняты в члены кооператива.

Член кооператива может быть исключен из его состава по окончании текущего финансового года в случаях, если:

- 1) не выполняет обязанностей, предусмотренных Уставом кооператива, несмотря на предупреждение в письменной форме;
- 2) представляет недостоверные данные бухгалтерской отчетности или недостоверные сведения о своем имущественном состоянии, если такие требования предусмотрены Уставом кооператива;
- 3) кооперативу причинен ущерб невыполнением членом кооператива обязанностей, предусмотренных Уставом кооператива, либо кооперативу предъявлены иски в результате невыполнения членом кооператива своего обязательства;
- 4) не имел права на вступление в кооператив или утратил право быть членом кооператива;
- 5) является учредителем или участником организации, конкурирующей с кооперативом, членом которого он состоит;
- 6) не участвует в деятельности потребительского кооператива в течение одного года.

Вопрос об исключении из членов кооператива определяется его Уста-

вом. Члены правления кооператива или члены наблюдательного совета кооператива могут быть исключены из членов кооператива только по решению общего собрания членов кооператива.

Член кооператива должен быть извещен правлением о причинах постановки вопроса перед общим собранием о его исключении и приглашен на общее собрание, где ему предоставляется право высказать свое мнение. Решение об исключении из членов кооператива должно быть в четырнадцатидневный срок сообщено правлением кооператива исключенному лицу в письменной форме. Членство в кооперативе прекращается с момента получения уведомления в письменной форме об исключении из членов кооператива.

Лицо, исключенное из членов кооператива, вправе обжаловать решение правления и наблюдательного совета очередному общему собранию кооператива или в суд. Исключенный из членов кооператива имеет право на получение пая в порядке, определенном Уставом кооператива.

Ассоциированный член кооператива в случае нарушения им условий заключаемого с кооперативом договора или осуществления им действий, причиняющих кооперативу убытки, также может быть исключен из ассоциированных членов кооператива в порядке, предусмотренном Уставом.

Создание сельскохозяйственного потребительского кооператива не решает проблемы формирования устойчивой региональной кооперативной системы. Важнейшей задачей является организация эффективной деятельности кооперативов, в основе которой находятся взаимоотношения между сельскохозяйственными кооперативами и его членами. К сожалению, на первом этапе реализации антикризисной программы отдельные кооперативы не привлекли должного внимания данной проблеме.

## 2.2. ВЗАИМООТНОШЕНИЯ МЕЖДУ СЕЛЬСКОХОЗЯЙСТВЕННЫМ ПОТРЕБИТЕЛЬСКИМ КООПЕРАТИВОМ И ЕГО ЧЛЕНАМИ



Взаимоотношения, складывающиеся в сельскохозяйственных потребительских кооперативах, имеют двойственный характер.

Во-первых, они представляют собой хозяйственные рыночные отношения, направленные на получение собственной выгоды членов кооператива, как получающих доход и использующих его для своих членов кооператива, (так как в процессе деятельности формируется определенный рыночный кругооборот).

Во-вторых, эти взаимоотношения, имеющие и социально-экономический характер, представляют собой отношения кооперативной собственности как совместного владения средствами производства, рабочими местами, результатами хозяйственной деятельности кооператива, и распределяющие экономические и социальные выгоды от его деятельности между членами кооператива.

Организационно-экономические отношения, возникающие в процессе функционирования сельскохозяйственных потребительских кооперативов, регулируются Уставом, внутренним регламентом, другими регулирующими актами и документам. Они приобретают силу закона после утверждения на общем собрании членов СПоК.

Как же складываются внутренние взаимоотношения СПоК со своими членами, поставщиками, покупателями, государством? Вступление в кооператив обязывает члена кооператива:

- поставлять в кооператив не менее 50 % товарной продукции;
- снабжаться через кооператив средствами и имуществом, необходимым для его хозяйства (которые кооператив в силах ему предоставить);

- если сельхозтоваропроизводитель нуждается в услугах, то он обязуется отдавать приоритет в получении требуемых услуг кооперативу.

Член кооператива и сторонние пользователи платят за пользование услугами кооператива по позициям:

- сбыт - определенный процент от объема поставки продукции в кооператив без учета затрат на текущие расходы;
- снабжение - определенный процент от суммы поставки средств производства и других услуг;
- дополнительные услуги - установленный процент от объема услуги (транспорт, очистка и т.д.).

Плата за пользование услугами кооператива может быть установлена как разница в ценах по позициям:

- 1) по сбыту - между ценами продажи покупателю и расчетными ценами с членами кооператива (комиссионное вознаграждение);
- 2) по снабжению - между ценами приобретения и ценами поставки членам кооператива;
- 3) по прочим услугам - между фактическими затратами по оказанию услуг и тарифами на них, установленными для членов и нечленов кооператива.

Размер обязательств не одинаков в каждом кооперативе. Он зависит от уровня мотивации членов, а также от экономических потребностей каждого кооператива. Например, если кооператив осуществляет значительные вложения, то размер обязательств членов должен быть высоким. Вариантов может быть множество, но важно установить четкие правила исполнения обязательств членами перед кооперативом.

Взаимоотношения кооператива со своими членами строятся, исходя из особенностей его как некоммерческой организации. По существующему законодательству эти взаимоотношения могут строиться на основании договоров купли-продажи, когда кооператив действует как любая другая коммерче-

ская торговая фирма, которая закупает продукцию от своих клиентов и перепродает их на сторону или своим членам кооператива.

Взаимоотношения могут строиться на основе агентского договора, когда кооператив выступает в качестве контрагента и затраты кооператива на осуществление услуг покрываются комиссионным вознаграждением. В этом случае может быть два варианта взаимоотношений:

1) когда кооператив участвует во взаиморасчетах покупателя (или продавца) и члена кооператива, т.е. денежные средства за поставляемую продукцию проходят через расчетный счет кооператива;

2) когда кооператив не участвует во взаиморасчетах покупателя (продавца) и члена кооператива, а получает денежное вознаграждение за посреднические услуги в качестве комиссионного вознаграждения, которое перечисляет член кооператива со своего счета на расчетный счет кооператива.

Взаимоотношения кооператива с членами кооператива как некоммерческой организации могут строиться на основании обмена паями за поставленную продукцию. Чаще всего на практике по сбыту это осуществляется следующим образом: член кооператива поставляет продукцию покупателю, которого предлагает ему кооператив, выступающий как посредник. Покупатель рассчитывается за поставленную продукцию непосредственно с членом кооператива, перечисляя деньги на его расчетный счет. Член кооператива перечисляет денежные средства за предоставляемые услуги кооператива в форме дополнительного паевого взноса, используя преимущества потребительского кооператива как некоммерческой организации.

Так, в соответствии с российским законодательством, изменяется система налогообложения в зависимости от схемы взаимоотношений и взаиморасчетов, принятых в кооперативах на примере сбыта продукции. При рассмотрении возможных систем взаиморасчетов кооператива с его членами-фермерами изучены четыре принципиальные схемы вариантов и их возможные комбинации, которые будут представлены ниже. Прежде наглядно раз-

берем общую схему взаиморасчетов кооператива с его членами, когда вид деятельности кооператива - сбыт продукции фермеров.

В идеальном случае основную долю произведенной продукции фермер должен реализовать через кооператив. В свою очередь, кооператив при приемке определяет качество продукции и производит расчет с фермером за поставленную продукцию по цене фермера.

Затем кооператив формирует большую партию продукции и продает ее покупателю по цене покупателя, которая включает в себя цену фермера, а также собственные расходы кооператива по транспортировке, подработке продукции, другие затраты и прибыль.

*Основные модели взаиморасчетов в СПоК (см. таблицу 5).*

Таблица 5. Варианты экономических взаимоотношений кооператива со своими членами

Варианты	Право собственности на продукцию	Налогооблагаемая база	Система налогообложения	Примечание
Договор купли-продажи	Переходит к кооперативу	Весь объем реализации	Облагается налогами	Действует как коммерческая организация
Договор комиссии при условии участия СПСК в расчетах с покупателями	Не переходит	Комиссионное вознаграждение	Облагается налогами с соответствующими льготами	Действует как некоммерческая организация
Договор комиссии при условии, когда кооператив не участвует в расчетах с покупателями	Не переходит	Комиссионное вознаграждение как разница в ценах, % за услуги в виде пая	Облагается налогами с льготами Не облагается, за исключением налогов на з/п наемного персонала	Действует как некоммерческая организация
Договор по обмену паями	Переходит как паевой взнос	Отсутствует	Не облагается, за исключением налогов на з/п наемного персонала	Действует как некоммерческая организация

**Первая модель** предполагает, что фермер реализует продукцию в кооператив по договору купли-продажи. В договоре предусмотрено, что фермер реализует продукцию в кооператив по согласованной с ним цене, исходя из уровня цен на рынке на момент продажи. Фермер получает оплату за продукцию сразу или по истечении какого-то времени, отраженного в договоре

купли-продажи. Необходимо отметить, что при отгрузке продукции от фермера в кооператив право собственности на продукцию переходит от фермера кооперативу.

**Вторая модель** – это система взаиморасчетов кооператива с фермерами на основе договора комиссии. Надо признать, что это наиболее удобная форма построения взаимоотношений кооператива с его членами-фермерами. Основным документом, регулирующим отношения, возникающие при заключении договоров комиссии, является Гражданский Кодекс РФ (ГК РФ) ст. 990-1004. Согласно договору и ст. 990 ГК РФ одна сторона (кооператив) обязуется по поручению другой стороны (член кооператива - фермер) совершить одну или несколько сделок от своего имени, но за счет члена кооператива - фермера. Основной особенностью договора комиссии является то, что при отгрузке продукции кооперативу от фермера право собственности на нее к кооперативу не переходит, а остается за фермером. Потому что в соответствии со ст. 996 ГК РФ вещь, поступившая от комитента к комиссионеру либо приобретенная комиссионером за счет комитента, является собственностью комитента. Определение понятия «право собственности», а также условия его возникновения и прекращения регулируются ст. 209-306 ГК РФ.

Важной особенностью договора комиссии является то, что продукция реализуется не собственником - фермером, а посредником - кооперативом, поэтому основанием для отражения в бухгалтерском учете операций по реализации продукции у фермера служит отчет кооператива о реализации продукции, предусмотренный статьей 999 ГК РФ.

Очень важным вопросом является отражение комиссионного вознаграждения в бухгалтерском учете фермера. Согласно Положению о составе затрат, включаемых в себестоимость продукции, оплата услуг посреднических организаций по сбыту продукции включается в издержки-обращения по фермерскому хозяйству. Таким образом, начисление вознаграждения кооперативу за оказанную услугу по реализации должно отражаться у фермера в статье



затрат «Издержки обращения» в ф. № 5 с-х «Финансовые результаты хозяйственной деятельности».

**Третья модель** предполагает, что денежные средства поступают на расчетный счет кооператива, после чего кооператив перечисляет выручку на расчетный счет фермера за вычетом установленного комиссионного вознаграждения. Комиссионным вознаграждением при этом является разница в стоимости, предъявленной фермером в договоре с кооперативом и стоимостью, установленной покупателем кооперативу. Здесь применяется вариант договора комиссии, где вознаграждением является разница в ценах, наиболее часто применяемая на практике. Необходимо еще раз напомнить, что продукция, принятая у фермера на комиссию в кооператив является собственностью фермера, и это право собственности переходит от фермера непосредственно покупателю, кооператив же от начала до конца исполнения своих обязательств не будет являться собственником продукции.

**Четвертая модель** системы взаиморасчетов кооператива с его членами-фермерами - это вариант обмена паями. Фермер поставляет продукцию в кооператив для последующей реализации, оформляя ее как дополнительный пай, вносимый им в кооператив. Получая оплату за продукцию, оформляет ее как возврат пая. По Постановлению Правительства РФ и закона «О сельскохозяйственной кооперации» паи кооператива не облагаются налогами, так как кооператив является некоммерческой организацией.

Рассмотренные выше модели систем взаиморасчетов кооператива со своими членами еще раз подчеркивают мысль о том, что в зависимости от принятого в кооперативе варианта взаиморасчетов можно условно отнести сельскохозяйственный потребительский кооператив к некоммерческой или коммерческой организации.

В рамках рассматриваемых моделей выделяются особенности и специфичность организационно-экономических механизмов деятельности сельскохозяйственных потребительских кооперативов.

## **2.3. ОСОБЕННОСТИ ОРГАНИЗАЦИОННО-ЭКОНОМИЧЕСКИХ МЕХАНИЗМОВ В СЕЛЬСКОХОЗЯЙСТВЕННЫХ ПОТРЕБИТЕЛЬСКИХ СНАБЖЕНЧЕСКО-СБЫТОВЫХ И ОБСЛУЖИВАЮЩИХ КООПЕРАТИВАХ**

### **Сельскохозяйственные потребительские снабженческо-сбытовые кооперативы**

Организация управления деятельностью кооператива сохраняет за каждым членом кооператива статус действительного его хозяина, реализуя свое право на окончательное решение по тому или иному вопросу через голосование на общем собрании.

Выделяются три основополагающих фактора при передаче сельскохозяйственным потребительским снабженческо-сбытовым кооперативам таких функций, как хранение, транспортировка, переработка, сбыт, снабжение.

Во-первых, это разделение труда и специализация общественного производства. СПСК сосредотачивают свои усилия на выполнении вышеназванных функций, а сельхозтоваропроизводителям позволяют заняться их основной работой - сельскохозяйственным производством.

Во-вторых, специализация позволяет получать прибыль от масштаба операций. Средняя себестоимость выполнения вышеназванных функций падает по мере возрастания их объемов. Например, при перевозке полностью загруженного вагона с зерном фрахтовый тариф в расчете на 1 центнер зерна ниже, чем при неполной загрузке вагона партией того же зерна. Средний размер издержек на переработку и упаковку сельскохозяйственных продуктов обычно также снижается с увеличением плотности загрузки производственных мощностей (то есть за счет уменьшения времени простоя мощностей предприятия).

В-третьих, сельскохозяйственные потребительские снабженческо-сбытовые кооперативы могут значительно снизить издержки по изучению рынка, ведению деловых операций, заключению сделок. Рынки не функционируют бесплатно, есть неизбежные расходы, связанные с поиском покупа-

телей и продавцов, переговорами с ними и т.д. Выполняя эти функции СПСК избавляют сельхозтоваропроизводителей от значительных затрат времени, потерь от неэффективных сделок и т.д.

Организация сбытовой деятельности СПСК осуществляется следующим образом (на примере зерновой продукции). Сбор продукции осуществляется на основании договоров о намерениях, и окончательных договоров на передачу для продажи продукции в кооператив, которые заключаются руководителем хозяйства и дирекцией СПСК ежегодно. До начала уборки правление или дирекция сообщает членам кооператива через письма информацию, необходимую для нормального хода приема продукции на период уборки: о качественной классификации, нормах и графике приемки и т.д.

На текущих счетах регистрируются все взаиморасчеты между кооперативом и членами, ведутся все бухгалтерские записи по дебету и кредиту, отражающие поставки и покупки, осуществляемые членами, счета за услуги. Функционирование текущего счета подчиняется следующим правилам:

- осуществление взаимных платежей;
- запись суммы на счете означает оплату.

Кредиторская и дебиторская задолженность аннулируется в соответствии с взаимными платежами (система взаимозачета); этот счет является для одной из сторон кредиторским, а для другой дебиторским. Все суммы, означающие поставки продукции, покупки или услуги, должны быть записаны на этом счете в дебет или кредит. Только сальдо, образующееся после произведения всех расчетов, подлежит оплате. Каждый месяц 10-го числа составляется бухгалтерский отчет по текущему счету. Каждому члену кооператива направляется выписка из счета в 10-дневный срок со дня составления бухгалтерского отчета. Это дает возможность члену кооператива контролировать операции, осуществляемые на счете. Во время составления ежемесячного бухгалтерского отчета кредитовое сальдо по счету может быть единовременно переведено на банковский счет члена кооператива по его просьбе. Дебетовое сальдо во время составления бухгалтерского отчета ежемесячно может

быть после требования оплаты инкассировано кооперативом. Кредитовое сальдо может стать для члена кооператива источником дохода за счет начисляемой фиксированной процентной ставки ежемесячно.

На дебетовое сальдо кооператив будет начислять проценты по определенной ставке. Зафиксированные ставки могут быть изменены по решению правления; новые ставки должны быть сообщены всем членам кооператива письменно.

Кооператив принимает всю продукцию, которая ему поставляется согласно договорам. В случае несогласия по вопросам качества между поставщиком и приемщиком спор может быть разрешен директором и правлением кооператива.

На каждую привезенную партию поставщику выдается реестр о приемке, подписанный представителем кооператива (заведующим лабораторией, а в его отсутствие - лаборантом, являющимися материально-ответственными лицами) и хозяйства. В этом реестре указывается дата приема, поставленный продукт, количество, натура и различные характеристики. Копия этого реестра остается в кооперативе. С момента выписки реестра о приемке кооператив несет ответственность за сохранность и последующую реализацию продукции. За качественный анализ продукции, поставляемой в кооператив, лаборатория несет ответственность перед его членами и покупателями. При заключении контракта потребитель может быть уверен, что продукт, который он закупает, соответствует принятым стандартам.

Условия хранения продукции сельхозтоваропроизводителем через кооператив определяется правилами внутреннего регламента. Продукция может быть размещена на складах в самих хозяйствах, но зарегистрирована как переданная кооперативу, что называется отсроченной поставкой. Такой предварительный прием продукции базируется лишь на количественных характеристиках. В случае отсроченной поставки используется цена того месяца, когда поставка реально будет осуществлена. В случае отсроченной поставки зерна, хранящегося на складах, арендованных фермерами, и не реализован-

ного до 1 октября текущего года, расходы по хранению возмещаются кооперативом по установленным расценкам. Производители несут ответственность за сохранность оговоренного для продажи через кооператив количества зерна определенного качества, если оно хранится на их складах. Партии зерна, поставленные на условиях отсроченной поставки, подвергаются контролю со стороны кооператива. Окончательный прием имеет место в момент действительной поставки продукции на погрузо-разгрузочный пункт или склады кооператива. Окончательная оплата производится лишь в момент этого последнего приема по цене, действующей на этот день. Затраты по доведению продукции до установленных кондиций (ГОСТа) несет сам производитель. График поставок обычно определяется жеребьевкой. По усмотрению правления кооператива при необходимости возможно частичное авансирование отсроченной поставки продукции.

Порядок расчетов с членами кооператива за поставленную в кооператив продукцию следующий. Правление кооператива по предложению дирекции устанавливает базисную цену на реализуемую продукцию по каждой партии. По этой цене кооператив рассчитывается со своими членами за поставленную продукцию. В большинстве кооперативов дирекция заключает договоры на продажу продукции только на условиях предоплаты. До формирования товарных партий деньги дирекцией фермерам не выплачиваются. Расчеты кооператива с фермерами производятся обычно в течение времени, установленного правилами внутреннего регламента. Кооператив за пользование своими услугами взимает определенный процент от стоимости предлагаемых услуг. Затраты на услуги возмещаются тарифами, разработанными правлением. Каждому фермеру выписывается счет о поставке или выполненной услуге. Этот счет содержит список поставленной продукции с количественными характеристиками и стоимостью. К стоимости прибавляются различные надбавки и делаются скидки в соответствии с характеристиками поставляемого зерна. Такой счет направляется каждому члену кооператива. Расчет с членом кооператива может осуществляться наличным платежом,

перечислением денежных средств на его расчетный счет или на основе системы взаимозачета (бартера). Форма оплаты определяется правлением. Услуги кооператива для своих членов осуществляются по льготным тарифам для третьих лиц - по расценкам на этот вид услуг, сложившимся в данном регионе. Тарифы и расценки утверждаются правлением. Сделки, осуществляемые на бартерной основе, должны отражаться на счетах кооператива и его членов.

В большинстве случаев урожай поставляется в кооператив хозяйствами своим транспортом. Для поставки средств производства транспорт нанимается со стороны кооперативом, если таковой в кооперативе отсутствует. Издержки на сушку и на подработку зерна производятся поставщиком или за счет него.

Члены кооперативов могут снабжаться средствами, необходимыми для ведения хозяйства путем поставки им необходимых средств после предварительно оформленного заказа.

Кооперативы выпускают информационный бюллетень по основным средствам производства, а также по более специфическим средствам с приложением бланка заказа, который должен быть возвращен членам кооператива заполненным и подписанным. В случае, если выполненный заказ не забирется в установленный срок, стоимость заказа может быть отнесена на дебет счета данного члена кооператива.

По предложению дирекции правление ежегодно разрабатывает коммерческую политику кооператива, которая реализуется исполнительной дирекцией кооператива. Кооператив берет на себя приобретение и доставку товара в хозяйство по заказу членов кооператива по заранее утвержденным правлением затратам на каждый вид поставок. Затраты по доставке включаются в цену приобретения и оплачиваются хозяйством. Кооператив взимает дополнительно за свои услуги процент от стоимости приобретаемых средств производства, или затраты кооператива покрываются разницей в ценах, как указывалось выше.

Взаиморасчеты осуществляются следующим образом.

Цена на поставленную продукцию может включать в себя цену закупки, затраты кооператива по приобретению и процент от стоимости оказанных услуг. После записи на текущий счет суммы продаж, осуществляемых кооперативом своим членам, оплата должна быть произведена в сроки, определенные правлением, договорами. В счетах должны содержаться дата, когда должен произойти платеж, и другие атрибуты. Нарушение срока платежа, указанного на счете или определенного правлением кооператива, влечет за собой начисление пени, установленного решением правления, в размере определённого процента от суммы просроченной задолженности. Всякое изменение размера пени немедленно доводится до сведения всех членов кооператива. Поставки неплатежеспособному члену кооператива осуществляются после предоплаты. В случае, когда возникает риск потери платежеспособности какого-то члена кооператива, кооператив по решению правления имеет право изъять сумму этого долга с кредитного счета после поставки урожая в кооператив. Кооператив может потребовать оплату наличными в случае покупок, осуществляемых членом кооператива, с которым у кооператива есть сложности с покрытием своей дебиторской задолженности. Кооператив также обязуется поставлять средства производства в срок, оговоренный в договоре на поставку или согласно заявке. В случае невыполнения заявки или договора кооператив выплачивает члену неустойку в размере определенного процента за каждый день просрочки. В случае необходимости, срок исполнения заявки может быть продлен. Кооператив несет ответственность за качество поставляемых средств производства.

Затраты по поставке средств контролируются правлением. Если оплата услуг или товара произошла до истечения срока, определенного правлением кооператива, начисляется скидка в размере определенного процента за каждый день просрочки в соответствии с условиями, определенными правлением. Эти условия доводятся до сведения членов кооператива письмами, объявлениями и т.д. Условия скидок обязательно должны отражаться в счетах.

Для желающих членов кооператива могут быть предоставлены услуги по обработке посевов, внесению удобрений, перевозке грузов, протравливанию семян и т.д. в рамках нормативных актов, регулирующих взаимоотношения. Расценки на эти услуги разрабатываются исполнительной дирекцией и утверждаются правлением кооператива. При выполнении работ по прямым договорам между исполнителями и хозяйствами, заключенным при посредничестве кооператива, последний не несет никакой ответственности в случае ущерба, причиненного имуществу самих членов кооператива или имуществу третьих лиц. Возникающие споры в случае, если они не разрешены директором, становятся предметом обсуждения на правлении по письменному заявлению и при обязательном присутствии заявителя. Если подавший заявление не согласен с решением правления, то решение спора выносится на общее собрание.

Система взаиморасчетов кооперативов со своими членами за предоставляемые услуги осуществляется на расчетных счетах, которые открываются для каждого члена кооператива по соглашению между кооперативом и его членами. Осуществление системы взаиморасчетов между кооперативом и его членами возлагается на исполнительную дирекцию, которая состоит из штата наемных работников.

Организационно-управленческая структура штата наемных работников утверждается правлением по представлению исполнительного директора.

Деятельность каждой службы регламентируется должностной инструкцией, соответствующей требованиям внутреннего регламента кооператива. Кооператив отвечает по своим обязательствам всем принадлежащим ему имуществом и не отвечает по обязательствам членов кооператива. Убытки кооператива, полученные по вине члена кооператива, покрываются за счет этого члена и, в первую очередь, возмещаются за счет его паевого взноса. Члены кооператива несут солидарно субсидиарную ответственность по его обязательствам в пределах невнесенной части дополнительного взноса каждого из членов кооператива.



Лицо, вступающее в кооператив после его создания, несет ответственность по тем обязательствам, которые возникают до его вступления в члены кооператива при условии подтверждения в письменной форме данным лицом, что оно ознакомлено с обязательствами кооператива, имеющимися на момент вступления данного лица в кооператив.

Взаимоотношения кооператива со своими членами строятся, исходя из особенностей его как некоммерческой организации. По существующему законодательству эти взаимоотношения могут строиться на основании договоров купли-продажи, когда кооператив действует как любая другая коммерческая торговая фирма, которая закупает продукцию от своих клиентов и перепродает их на сторону или своим членам кооператива. Действующее законодательство предусматривает также возможность построения взаимоотношений на основе договоров комиссии, когда кооператив выступает в качестве контрагента и затраты кооператива на осуществление услуг покрываются комиссионным вознаграждением. В этом случае может быть два варианта взаимоотношений:

1) когда кооператив участвует во взаиморасчетах покупателя (или продавца) и члена кооператива, т.е. денежные средства за поставляемую продукцию проходят через расчетный счет кооператива;

2) когда кооператив не участвует во взаиморасчетах покупателя (продавца) и члена кооператива, а получает денежное вознаграждение за посреднические услуги в качестве комиссионного вознаграждения, которое перечисляет член кооператива со своего счета на расчетный счет кооператива.

### **Сельскохозяйственные потребительские обслуживающие кооперативы**

Особенность организационно-экономического механизма функционирования кооперативов, выполняющих функции производственной инфраструктуры, связана со спецификой такой деятельности, как использование техники в сельскохозяйственном производстве и системой взаимоотношений и взаиморасчетов в кооперативе за пользование той или иной техникой.

В уставе обслуживающих кооперативов отмечается, что сельхозтоваропроизводители объединяются с целью осуществить совместное приобретение техники и имущества для дальнейшего его использования членами кооператива, а также хранение, содержание, техническое обслуживание и ремонт. Кооператив изучает потребности хозяйств в сельскохозяйственной технике по периодам сельскохозяйственных работ, определяет объем выполняемых работ, обеспеченность хозяйств сельскохозяйственной и другой техникой и оборудованием, организует рациональное и эффективное использование его, оказывает услуги членам кооператива в соответствии с размером внесенных паев, осуществляет внешнеэкономическую деятельность, информационное обслуживание и выполняет другие услуги, занимается любой деятельностью в соответствии с целями, ради которых он создан.

Кооператив осуществляет закупки средств производства, необходимых для эффективной и рациональной работы сельскохозяйственной техники и имущества. Отличительной особенностью является и то, что член кооператива вносит не только обязательный паявой взнос при вступлении в кооператив в размере и в сроки, определенные уставом, но также обязан своевременно вносить дополнительные паи для выкупа и содержания приобретаемой техники, использовать оборудование и технику кооператива для выполнения работ в своих хозяйствах до конца периода их амортизации, пользоваться услугами кооператива исключительно для своего хозяйства в соответствии с размером внесенных паев на все единицы техники и оборудования или часть их, находящихся в собственности кооператива или которые будут приобретаться в будущем. Члены кооператива обязаны солидарно участвовать в погашении ежегодных расходов по эксплуатации техники и оборудования, на которые они внесли свой пай.

Обычно СПоК объединяет небольшое число сельхозтоваропроизводителей, чтобы исключить перегоны техники на большие расстояния и выбирает только председателя кооператива в единственном числе или правления с минимальным числом членов из 3-х человек.

Для принятия решений по хозяйственным операциям, выходящим за рамки обычных и связанных с крупным ремонтом, приемом и передачей техники, с правилами работы кооператива и очередности предоставления услуг в напряженный период сельскохозяйственных работ, правление кооператива должно получить согласие наблюдательного совета. Правление кооператива назначает ответственных лиц за технику и имущество в соответствии с решением общего собрания кооператива, и возлагает на него обязанности согласно Уставу и внутреннему регламенту кооператива. Председатель и ответственные лица кооператива выполняют функции руководства текущей деятельностью кооператива, организуют работу техники и оборудования на основании решений общего собрания и правления кооператива.

Кооператив является собственником техники и другого имущества, переданного ему в качестве паевых взносов его членами, а также техники и другого имущества, произведенного и приобретенного кооперативом в процессе его деятельности за счет дополнительных паевых взносов его членов. Размер пая, внесенный каждым членом в Паевой фонд, определяет количество единиц техники и оборудования, услугами которого намерен пользоваться данный член кооператива. Часть оценочной стоимости паевого взноса, превышающая размер обязательного пая передается с согласия члена кооператива в его дополнительный пай. Член кооператива обязан своевременно вносить дополнительные паи, связанные с приобретением, обслуживанием и содержанием техники и имущества. В случае задержки по внесению дополнительного пая начисляются пени за просрочку в размере, установленном внутренним регламентом. Штрафные санкции за недобросовестное использование техники и имущества также определяются внутренним регламентом. Размер дополнительного пая определяется количеством единиц техники и оборудования, используемых каждым членом кооператива.

Ответственное лицо отвечает за хранение, содержание и эксплуатацию техники и оборудования, качественное и своевременное выполнение услуг членами кооператива. Кооператив и его члены могут заключать договоры и

дополнительные соглашения, обязывающие членов кооператива соблюдать правила приобретения и использования сельскохозяйственной техники и имущества, определять место их расположения, порядок и правила хранения, использования и содержания, очередность предоставления услуг членам кооператива, условия обеспечения их материально-техническими ресурсами для рациональной и эффективной работы кооператива. В договоре и соглашениях предусматриваются условия ответственности сторон за неисполнение ими или ненадлежащее исполнение обязательств.

Кооператив обязан правильно вести бухгалтерскую отчетность, а также протоколы общих собраний членов кооператива, заседаний правления и наблюдательного совета кооператива. Кооператив должен иметь списки членов кооператива с указанием их фамилий, имен, отчеств, места жительства, паспортных данных и размеров их паевых взносов, а также список имеющейся у членов кооператива сельскохозяйственной техники и инвентаря, их технического состояния, объем видов работ по периодам сельскохозяйственного года, информацию о потребности в услугах данного профиля, удаленности полей членов кооператива от места расположения техники.

Внутренний регламент разрабатывается правлением с целью организации работы кооператива. Он представляется на обсуждение общего собрания, которое его утверждает. В случае покупки новой единицы техники, распределение паев среди заинтересованных членов определяется правлением. Предусматриваемый объем работ в момент внесения взносов может колебаться в разные годы, но когда площади и объем осуществляемых работ членом кооператива увеличиваются более чем на 50 %, член кооператива обязан внести дополнительный взнос. Взносы должны быть зафиксированы в специальном реестре, так же, как и любое изменение: увеличение, уменьшение или обмен паями. Член кооператива может использовать ту технику, на приобретение которой он не вносил пай и не принимал обязательств по ее использованию с согласия правления и владельцев-пайщиков по приобретению данной техники. СПоК предоставляет дизельное топливо, масла и смазочные ма-

териалы, обеспечивает содержание и ремонт техники. При передаче оборудования или техники от одного члена другому ответственное лицо обследует их техническое состояние; член кооператива, получающий средства механизации, проверяет их исправность, отмечает в специальном журнале найденные им отклонения и проведенный техремонт. Кооператив полностью сохраняет право хранить и контролировать средства механизации, независимо от того, кто осуществляет вождение: сам член кооператива, его наемный работник, водитель на общественных началах или наемный работник кооператива. Эксплуатация оборудования и выполнение работ всегда остаются под контролем назначенного ответственного лица или правления кооператива.

Страхование против несчастных случаев, оплаченное СПоК, покрывает только несчастные случаи, происходящие с наемными работниками кооператива: постоянными или временными. Сам член кооператива, работники, являющиеся членами его семьи, его наемные работники, должны быть защищены личными страховыми полисами.

В конце сезона каждая единица техники проходит тщательную очистку и полный осмотр с тем, чтобы избежать потери времени в момент возобновления работ. Техника может храниться у ответственных лиц или в ангарах членов кооператива. Компенсация за хранение техники устанавливается правлением.

Время на переезды, настройку, переезды с одного поля на другое устанавливается в заранее определенном размере ежегодно. Оплата работ происходит в конце отчетного периода, но если касса СПоК имеет дефицит денежных средств, может быть предъявлено требование сделать оплату авансом. Оплата счетов проводится в обязательном порядке путем банковского перевода или передачи чека в срок в течение двух месяцев, считая с даты выписки счета. Если оплата не будет произведена по истечении 6-ти месяцев после указанной даты, все работы у данного члена кооператива приостанавливаются.

В основу расчетов тарифов на услуги положены затраты кооператива на содержание и использование техники, которые подразделяются на постоянные и переменные. Постоянные затраты - это затраты которые не изменяются с изменением уровня использования техники (амортизация, страхование, административно-управленческие расходы). Переменные затраты - это затраты на техходы, техремонты, запчасти, ГСМ, зарплату механизаторам. Переменные затраты изменяются в зависимости от степени использования техники. Поэтому, чтобы покрыть хотя бы постоянные затраты, необходимо соблюдать свои обязательства по использованию техники. Минимизация затрат является насущной необходимостью деятельности кооператива. Он должен являться также местом обмена информации, контактов между людьми, должен способствовать динамичному развитию сельской среды.

### **РАЗДЕЛ 3. ГОСУДАРСТВЕННАЯ ПОДДЕРЖКА РАЗВИТИЯ СЕЛЬСКОХОЗЯЙСТВЕННОЙ ПОТРЕБИТЕЛЬСКОЙ КООПЕРАЦИИ ПЕНЗЕНСКОЙ ОБЛАСТИ**

Государственная поддержка создания и деятельности сельскохозяйственных потребительских кооперативов Пензенской области основывается на нормах федеральных и региональных законов и целевых программах развития сельской кооперации, малого и среднего бизнеса.

В области предусмотрены следующие виды государственной (*федеральной, региональной и муниципальной*) поддержки сельскохозяйственных потребительских кооперативов:

**Субсидии** на возмещение процентных ставок по займам в кредитных кооперативах, а также по привлеченным кредитам в банках (*Госпрограмма «Развития сельского хозяйства и регулирования рынков сельскохозяйственной продукции, сырья и продовольствия на 2008-2012 годы»*). Поддержка сельскохозяйственных потребительских кооперативов и членов кредитных кооперативов, осуществляемую в форме субсидирования кредитов и займов в Пензенской области представлена в Приложении 1.

*По сведениям Минсельхоза области в 2008 году выплачено кооперативам субсидий на сумму 2,3 млн. руб., в т.ч. из федерального бюджета 2,21 млн. руб., областного 0,098 млн. руб.*

**Субсидии** для возмещения части затрат на выплату процентов по кредитам, полученным в российских кредитных организациях (*программа Правительства Пензенской области «По развитию и поддержке малого предпринимательства и крестьянских (фермерских) хозяйств в Пензенской области на 2006-2008 годы», долгосрочная целевая программа «Развитие и поддержка малого и среднего предпринимательства в Пензенской области на 2009-2011 годы», Постановление Правительства Пензенской области от 27.10.2008 N 713-пП (с последующими изменениями)*). По сведениям Управления по развитию предпринимательства и туризма Пензенской области в 2008 году выплачено кооперативам субсидий на сумму 459 422 руб., из фе-

дерального - 367 089 руб., областного – 92 337 руб.

**Субсидии** из бюджета области на развитие рыночной инфраструктуры муниципальных районов предоставляются для целей софинансирования муниципальных программ, определяющих развитие и поддержку малого и среднего предпринимательства, **в части адресного товарного кредитования субъектов малого и среднего предпринимательства** через районные агентства развития и поддержки предпринимательства - *долгосрочная целевая программа «Развитие и поддержка малого и среднего предпринимательства в Пензенской области на 2009-2011 годы», Постановление Правительства Пензенской области от 17.09.2009 № 723-нП.* Субсидии предоставляются на софинансирование отобранных на конкурсной основе бизнес-проектов субъектов предпринимательства из бюджетов муниципальных районов направляются средства в размере 10 процентов стоимости бизнес-проекта (при реализации бизнес-проекта стоимостью более 20,0 млн. руб. – 5 процентов стоимости бизнес-проекта) и собственных средств субъекта предпринимательства в размере 10 процентов. Агентство осуществляет адресную продажу приобретенных объектов субъектам предпринимательства, отобранным на конкурсной основе по договорам купли-продажи с рассрочкой платежа.

**Субсидий на возмещение части затрат на уплату лизинговых платежей по договорам финансовой аренды (лизинга, сублизинга)** - *долгосрочная целевая программа «Развитие и поддержка малого и среднего предпринимательства в Пензенской области на 2009-2011 годы», Постановление Правительства Пензенской области от 17.09.2009 № 723-нП.* Субсидии предоставляются субъектам малого и среднего предпринимательства, отвечающим критериям, установленным статьей 4 Федерального закона от 24.07.2007 № 209-ФЗ «О развитии малого и среднего предпринимательства в Российской Федерации». Субсидии предоставляются субъектам малого и среднего предпринимательства, зарегистрированным в установленном порядке, осуществляющим свою деятельность в приоритетных отраслях экономики на территории Пензенской области, заключившим договоры финансо-



вой аренды (лизинга, сублизинга) не ранее 1 января 2009 года и выступающим по ним в качестве лизингополучателей, прошедшим конкурсный отбор в соответствии с порядком, установленным Правительством Пензенской области по отбору бизнес-проектов в сфере малого и среднего предпринимательства. Субсидии предоставляются по договорам финансовой аренды (лизинга, сублизинга), заключенным с российскими лизинговыми компаниями (фирмами) на сумму, не превышающую 20 000,0 тыс. рублей, единовременно в размере 100 процентов первоначального лизингового (сублизингового) платежа, без учета НДС, при этом предельный размер субсидии не может превышать 25 процентов стоимости предмета лизинга (сублизинга) по договору финансовой аренды (лизинга, сублизинга) в абсолютной величине – не более 500,0 тыс. рублей. Предметом лизинга (сублизинга) может быть только имущество, необходимое для реализации бизнес-проектов в приоритетных отраслях экономики, прошедших конкурсный отбор.

**Микрозаймы** субъектам предпринимательской деятельности, осуществляющим свою деятельность в приоритетных отраслях экономики Пензенской области. Сумма микрозайма не должны превышать единовременно каждому субъекту предпринимательской деятельности 600,0 тыс. руб. на срок до 12 месяцев) - *долгосрочная целевая программа «Развитие и поддержка малого и среднего предпринимательства в Пензенской области на 2009-2011 годы», Постановление Правительства Пензенской области от 17.09.2009 № 723-нП.*

**Субсидий вновь зарегистрированным и действующим менее одного года малым предприятиям, включая крестьянские (фермерские) хозяйства и потребительские кооперативы)** - *долгосрочная целевая программа «Развитие и поддержка малого и среднего предпринимательства в Пензенской области на 2009-2011 годы», Постановление Правительства Пензенской области от 17.09.2009 № 723-нП.* Субсидии предоставляются индивидуальным предпринимателям и юридическим лицам – гранты начинающим малым предприятиям, – вновь зарегистрированным и уже дейст-

вующим на территории Пензенской области менее одного года с даты регистрации до момента подачи заявления на получение субсидии, включая крестьянские (фермерские) хозяйства и потребительские кооперативы, прошедшим конкурсный отбор. Субсидии (гранты) предоставляются субъектам малого предпринимательства, отвечающим критериям, установленным статьей 4 Федерального закона от 24.07.2007 № 209-ФЗ «О развитии малого и среднего предпринимательства в Российской Федерации» на безвозмездной и безвозвратной основе на условиях долевого финансирования целевых расходов. Гранты предоставляются субъектам малого предпринимательства, вновь зарегистрированным и уже действующим на территории Пензенской области менее одного года, с даты регистрации до момента подачи заявления на получение субсидии. Первоочередное выделение грантов осуществляется физическим лицам – получателям грантов, которые до момента начала осуществления предпринимательской деятельности были зарегистрированы в качестве безработных в органах службы занятости населения; работников, находящихся под угрозой увольнения (установление неполного рабочего времени, временная приостановка работ, предоставление отпуска без сохранения заработной платы, высвобождение работников); работников градообразующих предприятий, бюджетной сферы (за исключением лиц, находящихся на государственной службе Российской Федерации или субъекта Российской Федерации, и муниципальных служащих); выпускников профессиональных учебных заведений. Гранты субъектам малого предпринимательства предоставляются одновременно на безвозмездной и безвозвратной основе на условиях долевого финансирования целевых расходов (вложения собственных средств) в размере не менее 10 процентов от заявленной стоимости бизнес-проектов и не может превышать 300,0 тысяч рублей на одного получателя гранта.

**Субсидии для возмещения части затрат на дополнительный паевой взнос в областной сельскохозяйственный кредитный кооператив второго уровня (Закон Пензенской области от 28.11.2008 N 1643-**

ЗПО "О бюджете Пензенской области на 2009 год и на плановый период 2010 и 2011 годов", долгосрочная целевая программа "Развитие и поддержка малого и среднего предпринимательства в Пензенской области на 2009 - 2011 годы", утвержденная Постановлением Правительства Пензенской области от 27.10.2008 N 713-пП (с последующими изменениями). Пензенский региональный филиал ОАО «Россельхозбанк» совместно с Минфином Пензенской и Управлением по развитию предпринимательства области в рамках реализации долгосрочной целевой программы «Развитие и поддержка малого и среднего предпринимательства в Пензенской области на 2009-2011 годы» разработал и реализовал новый вид господдержки сельскохозяйственных потребительских кредитных кооперативов. Поддержка устанавливает механизм предоставления субсидий за счет средств бюджета Пензенской области для развития системы сельскохозяйственных потребительских кредитных кооперативов первого уровня в сфере малого и среднего предпринимательства в Пензенской области, обеспечивающих доступность к финансовым ресурсам малых форм хозяйствования на селе - субъектов предпринимательской деятельности Пензенской области. Субсидии предоставляются кооперативам первого уровня после внесения ими дополнительного паевого взноса для формирования паевого фонда кооператива второго уровня (областного кооператива), получения ими от кооператива второго уровня займа для дальнейшей выдачи займов членам кооператива первого уровня, являющихся субъектами малого и среднего предпринимательства. В последующем возвратные средства кооператива первого уровня также могут использоваться на выдачу займов членам кооператива. Размер субсидий составляет 90 % дополнительного паевого взноса в кооператив второго уровня. Субсидия, выделенная из бюджета Пензенской области, также подлежит предоставлению в виде займов членам кооператива первого уровня, являющихся субъектами малого и среднего предпринимательства.

*В 2008 году 4 млн. рублей из областного бюджета в виде субсидий получили 8 кредитных кооперативов, сделавших дополнительный паевой взнос для формирования фонда финансовой взаимопомощи в областном СКПК «Прогресс». Размер субсидии – 90 % от взноса. Средства, полученные из бюджета, позволили активизировать заемную деятельность в первую очередь вновь созданных кооперативов, реинвестировав их на развитие малого и среднего бизнеса сельских территорий.*

Кроме того, в области предусмотрено субсидирование производственных затрат сельскохозяйственных товаропроизводителей, в том числе кооперативов (*Постановления Правительства Пензенской области от 31 декабря 2008 г. N 977-пП, от 09.04.2009 N 267-пП*). В частности, **субсидии** из бюджета области **на возмещение части затрат на приобретение следующих видов сельскохозяйственной техники:** комбайнов самоходных кормоуборочных; прицепных смесителей-кормораздатчиков различных модификаций; сельскохозяйственных машин и комплексов для выращивания овощей, в том числе картофеля. Субсидии предоставляются на возмещение части затрат на приобретение в 2008 и 2009 годах новой сельскохозяйственной техники. Субсидии предоставляются сельскохозяйственным товаропроизводителям Пензенской области в размере 20 % от стоимости приобретенной сельскохозяйственной техники при условии подтверждения полной оплаты ее стоимости и фактического наличия этой техники на территории Пензенской области.

В рамках долгосрочной целевой программы "Развитие сельского хозяйства Пензенской области на 2009 - 2012 годы", утвержденной Постановлением Правительства Пензенской области от 20.10.2008 N 674-пП (с последующими изменениями) предоставляются:

**Субсидии** из бюджета области **на поддержку племенного дела в животноводстве** предоставляются на приобретение племенных сельскохозяйственных животных, закупаемых в племенных хозяйствах, по следующим ставкам:

30 тыс. руб. за 1 тонну живого веса племенного маточного поголовья крупного рогатого скота;

10 тыс. руб. за 1 тонну живого веса племенного маточного поголовья овец и свиней.

**Субсидии на поставку семени быков-производителей**, которые улучшают качество потомства, для искусственного осеменения коров и телок в сельскохозяйственных предприятиях и у граждан, ведущих личное подсобное хозяйство, осуществляется в размере 22,0 рубля за каждую реализованную дозу семени из расчета расхода не более 2 доз на одно плодотворное осеменение коров и телок. Цена одной дозы семени подлежит согласованию с Министерством сельского хозяйства Пензенской области.

**Субсидии на закупку быков-производителей** у российских поставщиков в размере 70 тыс. руб. за 1 тонну живого веса быка-производителя; при закупке быков-производителей по импорту - в размере 127,0 тыс. руб. за 1 голову.

**Субсидии на возмещение части затрат на производство овощей**, в том числе картофеля, рассчитываются по ставке на 1 гектар посевных площадей, занятых овощами, в том числе картофелем, установленной, исходя из стоимости использованных семян и расходов по выращиванию рассады овощных культур, в размере 30 % от общей стоимости вышеуказанных затрат.

**Субсидии на возмещение части затрат на приобретение дизельного топлива**, использованного на проведение сезонных сельскохозяйственных работ, предоставляются из расчета 200 рублей на 1 гектар посевных площадей, занятых овощами, в том числе картофелем, но в размере не более 20 % от общей стоимости использованного на эти цели дизельного топлива.

**Субсидии на поддержку элитного семеноводства** предоставляются на приобретение у российских производителей элитных семян сельскохозяйственных культур по перечню и в размере, утвержденном Приказом Минсельхоза РФ от 16.02.2009 № 66 «О реализации Постановления Правительства РФ

от 31.01.2009 №80». К сожалению, потребительские кооперативы субсидирование производственных затрат пока в полной мере не используют.

### **Предоставление муниципального имущества в качестве залога.**

Действующее гражданское законодательство определяет залог как способ обеспечения обязательств. Кредитор по обеспеченному залогом обязательству (залогодержатель) имеет право в случае неисполнения должником этого обязательства получить удовлетворение из стоимости заложенного имущества преимущественно перед другими кредиторами. Как любой другой способ обеспечения обязательства (исключая банковскую гарантию), залог носит характер акцессорного (дополнительного) обязательства и прекращается с исполнением основного обязательства.

Залог – один из самых предпочтительных способов обеспечения обязательств. Удовлетворение требований кредитора, обеспеченных залогом, не зависит от финансового положения должника, с которым связана его возможность выплатить неустойку, и успешной деятельности поручителя, что обеспечивает выполнение им обязательств перед кредитором должника.

Для обеспечения муниципальным образованием своих обязательств перед участниками делового оборота, вступившими в гражданские правоотношения с муниципальным образованием, путем заключения договора о залоге и (или) приобретения выпущенных муниципальным образованием ценных бумаг создается *залоговый фонд муниципального образования*.

От имени муниципального образования обладают правами, несут ответственность, представляют и защищают его интересы в пределах полномочий, установленных Уставом муниципального образования, нормативно-правовыми актами, регулирующими вопросы управления и распоряжения муниципальной собственностью, **уполномоченные органы** по управлению и распоряжению муниципальной собственностью:

- представительный орган (Собрание представителей);
- исполнительно-распорядительный орган (Администрация);

- иные органы (организации), наделенные полномочиями по управлению и распоряжению муниципальной собственностью.

Залоговый фонд формируется из вещей, включая ценные бумаги, а также иного имущества, в том числе имущественных прав, на основании решения представительного органа власти (Собрание представителей) муниципального образования о порядке управления и распоряжения муниципальной собственностью.

Перечень объектов собственности муниципального образования, входящих в залоговый фонд, вносимые в него изменения и дополнения утверждаются Собранием представителей по представлению Администрации. Имущество, которым обеспечиваются обязательства муниципального образования перед участниками делового оборота, предварительно в обязательном порядке должно быть включено в перечень имущественных объектов и прав на них, входящих в состав залогового фонда муниципального образования.

Решение об использовании имущественных объектов и прав на них, входящих в состав залогового фонда муниципального образования в качестве залогового обеспечения муниципальных гарантий, принимается Администрацией муниципального образования.

Для осуществления деятельности по формированию и управлению активами Залогового фонда Администрация муниципального образования в установленном законодательством порядке может учредить или назначить управляющую организацию (далее – уполномоченный орган).

На основании подписанного договора и постановления Главы Администрации договор с кредитором или иным участником делового оборота о залоге заключает уполномоченный орган.

Уполномоченный орган по управлению муниципальным имуществом вправе, в пределах своей компетенции, установленной нормативно-правовыми актами, совершать в отношении объектов муниципальной собственности любые действия, не противоречащие законодательству.

Этому предшествует письменное заявление руководителя кооператива в уполномоченный орган, который рассматривает поданную заявку и представляет ее в Администрацию для принятия соответствующего решения.

В качестве залогодателя в залоговых сделках, обеспечивающих исполнение обязательств муниципального образования, выступает Администрация. Уполномоченный орган ведет залоговую книгу.

В залог может передаваться движимое и недвижимое имущество муниципального образования, не изъятое и не ограниченное в обороте (за исключением денежных средств).

Документом, регламентирующим взаимоотношения сторон при передаче в залог муниципального имущества, является договор залога.

При заключении договора залога следует учитывать, что положения Гражданского кодекса РФ распространяются на залог движимых вещей, а нормы закона об ипотеке – на залог недвижимых вещей.

Договор о залоге должен быть заключен в письменной форме (п. 2 ст. 339 ГК РФ). Форма договора залога зависит от вида закладываемого имущества. Договор о залоге недвижимого имущества (договор об ипотеке) должен быть нотариально удостоверен. Договор об ипотеке, согласно закону об ипотеке, подлежит государственной регистрации.

В договоре о залоге должны быть указаны предмет залога и его оценка (в договоре о залоге прав, не имеющих денежной оценки, стоимость предмета залога определяется по соглашению сторон), существо, размер и срок исполнения обязательства, обеспечиваемого залогом. В нем должно также содержаться указание на то, у какой из сторон находится заложенное имущество.

При отсутствии в договоре о залоге сведений, индивидуально определяющих заложенное имущество, договор о залоге не может считаться заключенным.

Применительно к залогам недвижимого имущества идентификация имущества не вызывает проблем, т.к. договор по сути дважды проходит экс-



пертизу: во-первых, при нотариальном удостоверении, во-вторых, при государственной регистрации.

При заключении договора о залоге здания или сооружения следует обратить особое внимание на включение условия о залоге земельного участка. В соответствии с п. 3 ст. 340 ГК и ст. 69 закона № 102-ФЗ залог здания или сооружения допускается только с одновременным залогом по тому же договору земельного участка, на котором находится это здание или сооружение, либо части этого участка, функционально обеспечивающей закладываемый объект, либо принадлежащего залогодателю права аренды этого участка или его соответствующей части. Данное правило подлежит применению в случаях, когда лицо, выступающее в роли залогодателя здания или сооружения, является собственником или арендатором соответствующего земельного участка. Если такое лицо передает в залог только здание или сооружение, а земельный участок либо право его аренды не является предметом залога, такой договор должен считаться ничтожной сделкой. На принадлежащее залогодателю право постоянного пользования земельным участком, на котором находится здание или сооружение, право залога не распространяется.

Необходимо учитывать, что при залоге недвижимости (ипотеке) залогодатель сохраняет право пользования имуществом, заложенным по договору. Условия договора об ипотеке, ограничивающие это право залогодателя, ничтожны. Залогодатель может распоряжаться заложенным объектом, однако, прежде чем отчуждать имущество, он должен получить согласие залогодержателя.

Что касается договора о залоге движимого имущества, то в нем необходимо как можно полнее указывать реквизиты, позволяющие определить закладываемое имущество. Это положение особенно актуально в случае, когда закладываемое имущество остается у залогодателя.

Согласно п. 2 ст. 209 и п. 2 ст. 335 ГК залогодателем может быть только собственник. Исходя из этого, необходимо убедиться в том, что право собственности на предмет залога принадлежит залогодателю.

Допускается залог имущества, находящегося в хозяйственном ведении. Юридические лица, обладающие правом хозяйственного ведения, могут заложить без согласия собственника лишь движимое имущество (ч. 2 п. 2 ст. 295 ГК). Для залога недвижимости, закрепленной за организацией на праве хозяйственного ведения, требуется согласие собственника имущества (ч. 1 п. 2 ст. 295 ГК).

***Имущество, закрепленное за учреждениями, финансируемыми за счет средств собственника, не может быть предметом залога (п. 1 ст. 298 ГК).*** Однако учреждения вправе заложить имущество, которое они приобрели на средства, вырученные от дозволенной предпринимательской деятельности. Важными условиями договора о залоге являются существо, размер и срок исполнения обязательства, обеспечиваемого залогом, а также условие о том, у какой из сторон (залогодателя или залогодержателя) находится заложенное имущество (п. 1 ст. 339 ГК). Если сторонами не достигнуто соглашение хотя бы по одному из названных условий либо соответствующее условие в договоре отсутствует, договор о залоге не может считаться заключенным.

Действующее законодательство не предусматривает возможность передачи имущества, являющегося предметом залога, в собственность залогодержателя. Всякие соглашения, предусматривающие такую передачу, являются ничтожными, за исключением тех, которые могут быть квалифицированы как отступное или новация обеспеченного залогом обязательства. При этом следует иметь в виду, что включение соглашения об отступном в основное обязательство или в договор залога, а также заключение данного соглашения в один день с указанными выше договорами может привести к признанию соглашения об отступном мнимой сделкой.

*По информации Минсельхоза области из 27 районов области 23 района сформировали залоговые фонды в сумме более 7 млрд. руб. С их поддержкой в 2006 году выданы кооперативам практически все кредиты (7 кредитов), в*

2007 году из 19 кредитов 18, в 2008 году из 7 кредитов 4 с привлечением муниципальных залогов.

**Предоставления поручительства** по привлекаемым кооперативами кредитам (программа Правительства Пензенской области «По развитию и поддержке малого предпринимательства и крестьянских (фермерских) хозяйств в Пензенской области на 2006-2008 годы», долгосрочная целевая программа «Развитие и поддержка малого и среднего предпринимательства в Пензенской области на 2009-2011 годы»). В соответствии с Программой и в целях внедрения нового направления финансово-кредитной поддержки субъектов малого и среднего предпринимательства в октябре 2007 года в Пензенской области создан Гарантийный фонд в форме ОАО «Поручитель». Основной целью Фонда является содействие увеличению числа кредитоспособных и финансово устойчивых предприятий малого и среднего бизнеса путем обеспечения доступа субъектов предпринимательской деятельности к кредитным ресурсам коммерческих банков. В процессе работы фонда механизм его функционирования совершенствовался. Это нашло свое также отражение в долгосрочной целевой программы «Развитие и поддержка малого и среднего предпринимательства в Пензенской области на 2009-2011 годы», утвержденной постановлением Правительства Пензенской области от 27.10.2008г. № 713-пП.

*Механизм функционирования фонда выглядит следующим образом.* При отсутствии у кооператива в достаточном объеме залогового обеспечения для получения кредита, он может обратиться за помощью в ОАО «Поручитель», которое выступит перед банком в качестве поручителя (или залогодателя).

*Поручительством (или залогом)* покрывается не более 70 % по кредиту и срочных (плановых) процентов, не обеспеченных предоставленным кредитной организации залогом. В абсолютной величине сумма поручительства не может превышать 5000000 рублей. Поручительство (или залог) предоставляется по кредитным договорам сроком до 5 лет. Поручительство (залог) яв-

ляется платным. Плата за поручительство - до 3 % годовых от суммы предоставленного поручительства (залога). Технология предоставления поручительства ОАО «Поручитель» по кредитам, предоставляемым банком, представлена на следующей схеме (см. рисунок 6).

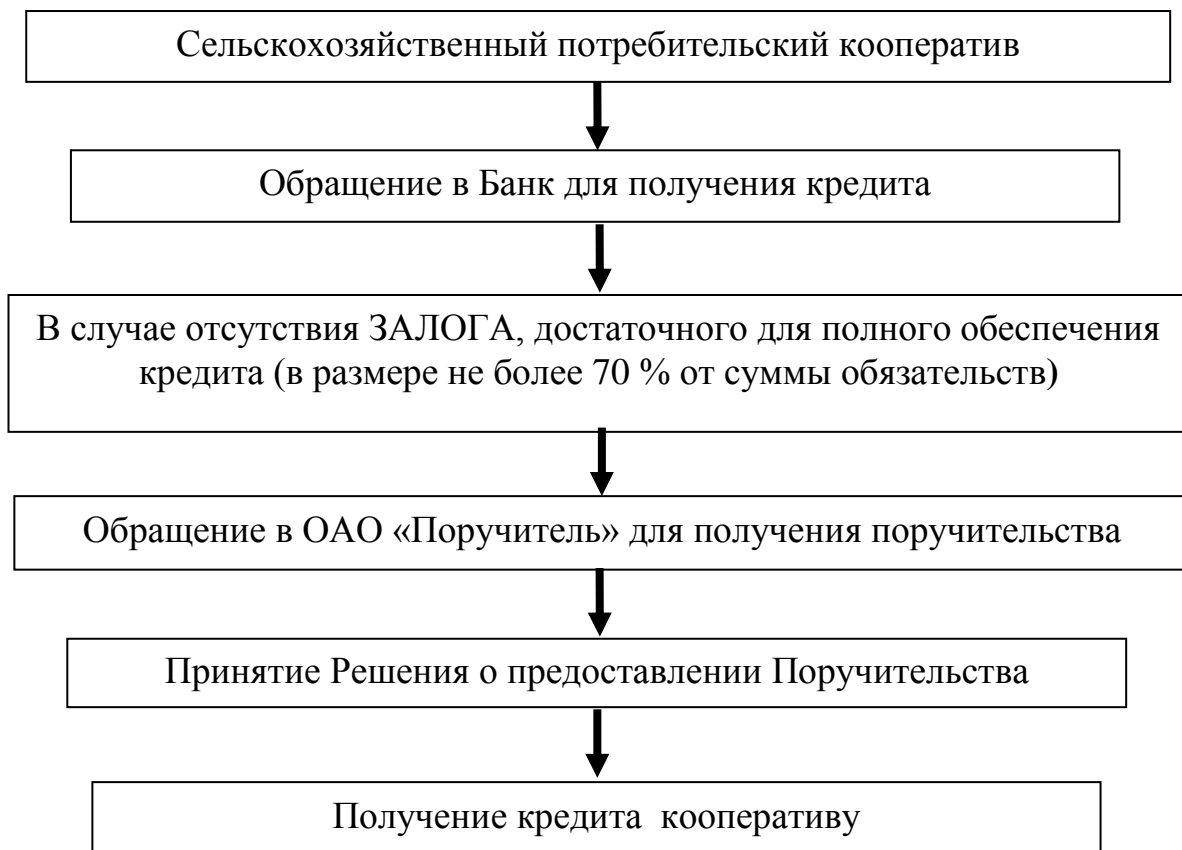


Рисунок 6. Технология предоставления поручительства ОАО «Поручитель»

Сотрудничество с ОАО «Поручитель» дает ряд преимуществ:

- Предоставление поручительства обеспечивает доступ к кредитным ресурсам коммерческих банков.
- Снижение времени и издержек оценки обеспечения ссуды, так как обеспечение, предоставляемое Фондом, не требует дополнительной проверки и оценки со стороны банка.
- Отсутствие необходимости сбора документов для Фонда (документы в Фонд предоставляются банком из числа полученных от кооператива; кооператив подписывает только совместную с банком заявку на предоставление поручительства).

- Быстрота принятия решения о предоставлении поручительства.
- Критерии предоставления поручительства Фонда являются простыми и понятными и в целом соответствуют критериям выдачи кредита самими банками.

Требования к кооперативу:

- Кооператив должен являться субъектом малого и среднего предпринимательства в соответствии с Федеральным законом от 24.07.2007 г. №209-ФЗ «О развитии малого и среднего предпринимательства в Российской Федерации».
- Кооператив должен быть зарегистрирован на территории Пензенской области.
- Кооператив осуществляет безубыточную деятельность в течение не менее трех календарных месяцев, предшествующих дате обращения с заявкой о предоставлении поручительства.
- Кооператив использует средства кредита на цели финансирования производственных проектов и проектов по оказанию услуг.
- Кооператив должен обладать хорошим бизнес-потенциалом.

Таким образом, если, например, техника, которую хочет приобрести кооператив, не входит в перечень кредитуемой по программам «Россельхозбанк», и ощущается нехватка собственных средств для внесения залога по кредиту, ОАО «Поручитель» может предоставить залог в банк в размере до 70 % стоимости. На рисунке 7 представлена типовая схема привлечения финансовых средств фонда.



Рисунок 7. Схема взаимодействия банка с ОАО «Поручитель»

На ряду с этим, фонд «Поручитель» осуществляет также выдачу краткосрочных микрозаймов субъектам малого предпринимательства на пополнение оборотных средств, на приобретение объектов недвижимости, на покупку оборудования или автотранспорта, на проведение строительно-монтажных работ. Краткосрочные займы выдаются из средств фонда на срок не более 12 месяцев. Размер краткосрочного займа не должен превышать одновременно 600000 рублей. Одно и то же юридическое лицо или индивидуальный предприниматель не может получить повторно краткосрочный займ до полного погашения предыдущего.

Краткосрочные займы предоставляются субъектам малого предпринимательства, соответствующим следующим требованиям с приложением необходимых документов:

- заемщик зарегистрирован и осуществляет свою деятельность на территории Пензенской области;

- отсутствие у заемщика просроченных обязательств по уплате налогов и иных обязательных платежей в бюджеты всех уровней бюджетной системы Российской Федерации, а также иных обязательств перед бюджетом Пензенской области и Гарантийным фондом «Поручитель»;

- заемщик обеспечивает средний уровень заработной платы работников не ниже величины прожиточного минимума, установленного в Пензенской области;

- отсутствие у заемщика просроченной задолженности по оплате труда работникам;

- наличие бизнес-плана (технико-экономического обоснования).

Процентная ставка по краткосрочному займу устанавливается равной ставке рефинансирования Центрального Банка Российской Федерации, действующей на момент заключения договора займа.

Возврат краткосрочного займа и уплата процентов производится в зависимости от способа погашения задолженности: аннуитетными платежами,

дифференцированными платежами, гибкий график погашения по согласованию с заемщиком.

Одновременно с заявкой и анкетой заемщик предоставляет документы по регистрации, справки о среднесписочной численности сотрудников и заработной плате, справку из ИФНС и банка, копию бухгалтерского баланса, образцы подписей, технико-экономическое обоснование. Копии документов заверяются подписью руководителя/индивидуального предпринимателя и оттиском печати.

В течение 5 дней составляется заключение о возможности (невозможности) предоставления краткосрочного займа, осуществляет подготовку проекта договора займа и договоров по обеспечению займа.

В качестве обеспечения исполнения обязательств заемщика по возврату краткосрочного займа в Гарантийном фонде принимается залог движимого и недвижимого имущества, залог товарно-материальных ценностей, залог имущественных прав и поручительства третьих лиц.

**Финансирование семинаров и издательской деятельности по проблемам развития потребительской кооперации Пензенской области.**

*В 2008 году из бюджета Пензенской области профинансировано два семинара в сумме 100 тыс. руб. и подготовлено издание двух сборников методических рекомендаций по развитию кредитных и потребительских кооперативов на сумму 167 тыс. руб.*

**Финансирование содействия развитию малого предпринимательства (кооперативов) и самозанятости безработных граждан осуществляется путем предоставления гражданам, в установленном порядке признанным безработными, государственного пособия в сумме 12-кратного максимального размера пособия по безработице.**

*В соответствии с данным направлением с начала 2009 года выделено более 140 млн. руб. субсидий 2 тысячам безработных граждан организовавших 340 кооперативов.*

Реализуемая система государственной поддержки потребительских кооперативов позволила организовать в Пензенской области более 520 кооперативов, из которых 430 действующих. К сожалению, проблема их эффективного функционирования пока остается актуальной.

Кроме того, в области реализуются новые направления государственной поддержки сельскохозяйственных кооперативов:

- создание единой торговой марки кооперативных продуктов и ее активное позиционирование на рынке;
- проведение активной пропаганды кооперативных продуктов через средства массовой информации, создание позитивного имиджа сельскохозяйственных потребительских кооперативов и их продукции;
- предоставление СПК на льготных условиях площадок для развития производственной деятельности;
- предоставление субсидий на возмещение части затрат на реализацию значимых бизнес-проектов, прошедших конкурсный отбор.

В перспективе в целях эффективного использования средств бюджетов области и муниципальных районов, а также развития системы сельскохозяйственных потребительских кооперативов предлагается:

- средства, поступающие на счета агентств по развитию предпринимательства в погашение дебиторской задолженности за поставленный ранее в К(Ф)Х скот в рамках «Программы развития и поддержки малого предпринимательства и крестьянских (фермерских) хозяйств Пензенской области на 2006-2008 годы» и не связанные с обеспечением источников погашения бюджетных кредитов, использовать в качестве вноса в паевой фонд сельскохозяйственного потребительского кооператива второго уровня;
- принимать меры в установленном законом порядке к расторжению договоров купли-продажи в случае ненадлежащего исполнения гражданами обязательств по договору и осуществлять передачу скота от недобросовест-



ных пользователей к добросовестным по расчетной цене. Создать сеть мини-ферм, которые по территориальным признакам привязываются к сельскохозяйственным потребительским кооперативам по закупке, переработке и реализации мяса;

- неиспользуемую сельскохозяйственную технику, закупленную ранее в рамках областной целевой программы «Создание сети машинно-технологических станций Пензенской области» и переданную в собственность муниципальных районов, передать в паевой фонд кооператива второго уровня. Это позволит кооперативу второго уровня под частичный залог этой техники получить банковский кредит, чтобы провести работы по ее доукомплектованию, закупить недостающий прицепной инвентарь и в последующем передать в сельскохозяйственные потребительские кооперативы первого уровня по обслуживанию крестьянских (фермерских) хозяйств и граждан, ведущих личное подсобное хозяйство, что решит вопросы эффективного использования техники и создаст условия для развития малого агробизнеса, в том числе обеспечение кормами мини-ферм.

Комплексное выполнение мероприятий позволит создать действенную систему сельскохозяйственной потребительской кооперации, существенно расширить возможности по реализации приоритетных областных проектов в сфере малого агробизнеса, создать предпосылки для привлечения средств федерального бюджета, кредитных ресурсов банков и средств частных инвесторов.

Рекомендуемая схема формирования системы сельскохозяйственной потребительской кооперации представлена на рисунке 8.



Рисунок 8. Рекомендуемая схема формирования системы сельскохозяйственной потребительской кооперации

#### **РАЗДЕЛ 4. СТРАТЕГИЯ РАБОТЫ ПЕНЗЕНСКОГО РЕГИОНАЛЬНОГО ФИЛИАЛА ОАО «РОССЕЛЬХОЗБАНК» С СЕЛЬСКОХОЗЯЙСТВЕННЫМИ ПОТРЕБИТЕЛЬСКИМИ КООПЕРАТИВАМИ, СОЗДАНЫМИ В РАМКАХ АНТИКРИЗИСНОЙ ПРОГРАММЫ**

В рамках реализации программы кредитной поддержки вновь организованных кооператив, созданных в рамках реализации регионального антикризисного проекта создания сельскохозяйственных потребительских кооперативов с привлечением субсидий, выдаваемых безработным гражданам и кредитных средств ОАО «Россельхозбанк», создано более 400 сельскохозяйственных потребительских кооперативов. Вместе с тем с начала 2009 года за девять месяцев выдано всего 20 кредитов на сумму 28 853 тыс. руб., в т.ч. выдано 9 кредитов сельскохозяйственным потребительским кооперативам (без кредитных (СПоК) на сумму 12 487 тыс. руб. и 11 кредитов кредитным кооперативам (СКПК) на сумму 16 366 тыс. руб. В целях активизации работы по кредитной поддержке кооперативов Пензенский региональный филиал ОАО «Россельхозбанк» (единственный банк из всей банковской системы) стал инициатором формирования региональной кооперативной инфраструктуры: ревизионного союза, областного кредитного кооператива (кооператива второго уровня), Центра развития сельскохозяйственной кооперации. Вместе с тем, в процессе работы над кредитными проектами специалистами филиала выявлен ряд системных проблем на которых есть необходимость остановиться. В частности:

- 1. Проблема формирования юридически правильного пакета правоустанавливающих документов кооперативов.**

Значительная часть вновь организованных кооперативов представляет в банк юридические документы, содержащие ошибки в части формирования органов управления кооператива, протоколирования решений органов управления (например, в уставах и протоколах отсутствуют пункты, касающиеся избрания председателя кооператива; уставом предусмотрено избрание Правления, но фактически количество членов кооператива не позволяет его избрать и т.д.). Устранение замечаний в процессе рассмотрения заявки на кредит приводит к дополнительным транзакционным и временным расходам кооператива на регистрацию изменений, вносимых в учредительные документы.

#### **Решение проблемы:**

Пензенским филиалом ОАО «Россельхозбанк» разработаны типовые формы учредительных документов, рекомендуемые к использованию при регистрации кооперативов. Данные формы направлены в дополнительные офисы банка, Центр развития сельскохозяйственной кооперации, районные агентства по развитию бизнеса, в целях практического использования в работе с кооперативами.

#### **2. Проблема отсутствия отчетности на первом этапе кредитования, проблема низкой оценки финансового состояния кооператива по предоставленной отчетности.**

Обязательным требованием банка для кредитования вновь созданного и действующего кооператива является предоставление бухгалтерской отчет-

ности не менее чем за один отчетный период (квартал). Системными проблемами в данном направлении являются:

- а) нежелание кооперативов формировать и предоставлять в ИМНС отчетность;
- б) финансовое состояние большей части кооперативов оценивается как среднее, в связи с чем, филиалу необходимо получать согласие Головного офиса банка на кредитование данных кооперативов.

#### **Решение проблемы:**

- проводится разъяснительная работа с руководством вновь организованных кооперативов о необходимости ведения и предоставления в банк отчетности, содержащей отметку ИМНС о его принятии;
- отработана система взаимодействия с Головным офисом банка по согласованию принятия заявок кооперативов к рассмотрению, в основе которой лежит предоставление кооперативом в Банк на первом этапе рассмотрения заявки информации, необходимой для отправки в Головной офис. Информация включает в себя:
  - общая характеристика СПоК/СКПК и его деятельности;
  - оценка финансового положения СПоК/СКПК;
  - оценка реальности перспектив осуществления платежей по основному долгу и процентам по нему своевременно и в полном объеме с учетом информации, представленной в ТЭО/бизнес-плане/плане развития СПоК/СКПК;

- информация о наличии и условиях оказания государственной финансовой поддержки СПоК/СКПК, подавшему кредитную заявку.

### **3. Проблема: Плохо поставлен (отсутствует) учет в кооперативе.**

**Пути решения:** Обратиться в Центр развития сельскохозяйственной кооперации или в аудиторскую фирму с целью восстановления учета, заключить договор на дистанционное ведение бухгалтерского учета (аутсорсинг).

В настоящее время 5 кооперативов заключили с Центром развития сельскохозяйственной кооперации договора на аутсорсинг. Во многих муниципальных районах организовано ведение бухгалтерского учета кооперативов на базе агентств поддержки бизнеса, размещенных в районных бизнес-инкубаторах.

### **4. Проблема отсутствия залогового имущества, достаточного для покрытия обязательств по запрашиваемому кредиту.**

**Пути решения:** Обеспечением обязательств по кредиту может выступать любое ликвидное имущество кооператива / третьих лиц: недвижимость, оборудование, транспортные средства, скот. Возможно привлечение для залога муниципальной техники / оборудования, находящихся в районных залоговых фондах. Проблему дефицита залоговой массы можно также решить за счет привлечения поручительства Гарантийного фонда ОАО «Поручитель», с которым Пензенский филиал ОАО «Россельхозбанк» подписал соглашение о сотрудничестве. Поручительством ОАО «Поручитель» обеспечивается до 70% от суммы ссудной задолженности и срочных процентов за период ис-

пользования кредита. Максимальная сумма поручительства – 5 млн. руб. Срок поручительства – до 5 лет. Также филиалом ведется работа с Головным офисом банка по направлению предоставления кредитов потребительским кооперативам под поручительство физических лиц.

**5. Проблема некачественного формирования кооперативом бизнес-плана на период кредитования.** Бизнес – план является одним из важнейших документов при рассмотрении банком заявки на кредит, от качества и правильности подготовки которого во многом зависит получение положительного решения о кредитовании. Большая часть бизнес-планов имеет значительные недостатки в части:

- занижения / отсутствия включения в план затрат, которые кооператив будет нести при развитии деятельности (арендные платежи, затраты на закупку сырья, налоги, заработная плата и т.д.);
- отсутствие обоснования планируемой выручки (не подтверждается расчетами объемных показателей реализации продукции/услуг в натуральном выражении);
- несоответствие производственной мощности оборудования планируемым объемам выхода продукции и т.д.;
- представление бизнес- планов по форме, не соответствующей требованиям банка;
- доля юридического лица – члена кооператива в хозяйственной деятельности кооператива превышает 25%. Доля участия в хозяйственной деятельности

рассчитывается путем деления объема услуг (в стоимостном выражении) по реализации/переработке/поставке продукции/выполнению работ, планируемых к предоставлению/предоставляемых члену кооператива за плановый/отчетный период, на общий объем услуг кооператива за аналогичный период и умножения на 100;

- большой объем заемных средств, планируемых к привлечению в виде займов от членов кооператива при формировании бизнес плана;
- отсутствие сертификации продукции и профессиональных технологов для перерабатывающих кооперативов.

**Пути решения:** Для решения данных проблем целесообразно осуществить следующие процедуры:

- кооперативы имеют возможность пользоваться услугами Центра развития сельскохозяйственной кооперации или районных агентств поддержки бизнеса, специалисты которых помогут подготовить кооперативу бизнес-план в соответствии с требованиями банка. При этом банком подготовлены типовые формы таблиц для бизнес-планирования, которые направлены в дополнительные офисы банка, специалистам Центра развития сельскохозяйственной кооперации и районных агентств поддержки бизнеса для использования при подготовке бизнес-планов;
- специалистами банка осуществляется проверка бизнес-плана на предмет выявления участника с долей более 25% и совместно с кооперативом обсуждаются и принимаются варианты корректировки бизнес-плана;



- займы, полученные от членов кооператива, необходимо трансформировать в целевые и/или паевые взносы, что позволит увеличить собственные вложения кооператива в проект;

- необходимо включить в состав расходов затраты на сертификацию продукции, осуществить планирование получения выручки с момента получения сертификации, а также в перерабатывающих кооперативах нанять технолога.

#### **6. Проблема несоответствия фактической деятельности кооператива**

**учредительным документам.** Фактическая деятельность кооператива / деятельность, планируемая в бизнес-плане, не соответствует названию и видам деятельности кооператива, отраженным в учредительных документах кооператива. В частности:

- кооператив носит название сельскохозяйственный потребительский кооператив, а фактически деятельность кооператива построена на принципах функционирования сельскохозяйственного производственного кооператива, поскольку предусматривает не оказание услуг своим членам, а выращивание растениеводческой продукции кооперативом, ее переработку и реализацию, с непосредственным трудовым участием членов кооператива, наряду с операциями по закупке аналогичной сельхозпродукции у третьих лиц и реализации продуктов ее переработки.

#### **Пути решения проблемы:**

- корректировка бизнес-плана;
- организация работы кооператива на принципах потребительского кооператива, основанного на оказании услуг своим членам;

- организация отдельного учета по каждому члену кооператива;
- формирование дополнительных паевых взносов в соответствии с долями оказываемых услуг;
- принятие внутренних регламентов кооператива, соответствующих принципам работы потребительского кооператива. Подробную консультацию и помощь по данной проблеме можно получить в Центре развития сельскохозяйственной кооперации.

**7. Проблема: член кооператива может быть исключен из членов кооператива по окончании текущего финансового года в случае, если не участвует в деятельности потребительского кооператива в течение одного года.**

**Пути решения проблемы:**

Перевод членов кооператива, не участвующих в хозяйственной деятельности кооператива, в статус ассоциированных членов с установлением определенного уставом кооператива размера дивидендов по паевому взносу.

**8. Проблема: структура паевого фонда кооператива не соответствует требованиям статьи 35 Федерального закона от 08.12.1995 № 193-ФЗ «О сельскохозяйственной кооперации» в части определения размера обязательных паевых взносов пропорционально предполагаемому объему участия члена кооператива в хозяйственной деятельности данного кооператива.**

**Пути решения проблемы:**

При формировании бизнес- плана кооперативу необходимо определить долю участия каждого члена в хозяйственной деятельности и сопоставить её с долей обязательных паевых взносов в паевой фонд данного члена кооператива и при необходимости произвести корректировки в паевом фонде.

**9. Проблема: работа кооператива не обеспечивает доходность достаточную для погашения процентов по кредиту и основного долга.**

**Пути решения проблемы:** Реструктуризировать бизнес, включить в качестве поручителя члена кооператива с бизнесом, обеспечивающим доходность проекта.

**10 Проблема: Кооператив вновь созданный не вступил в ревизионный союз, действующий - не провел ревизионную проверку.**

**Пути решения проблемы:**

Обратиться в Ревизионный союз при Центре развития сельскохозяйственной кооперации, получить перечень необходимых документов для вступления (проведения ревизионной проверки), подготовить и сдать пакет в Ревизионный союз. При предоставлении полного пакета срок вступления в Ревизионный союз 1 день, проведения ревизионной проверки 5 дней (при правильном ведении бухгалтерского отчета).

Несмотря на то, что только ОАО «Россельхозбанк» занимается организацией кооперативной системы области и кредитованием кооперативов с 2006, года с начала реализации Приоритетного национального проекта «Развитие АПК» руководством Пензенского филиала ОАО «Россельхозбанк» выработана стратегия работы с потребительскими кооперативами, создавае-

мыми в рамках областной антикризисной программы. Данная стратегия состоит из четырех основных направлений. Во-первых, кредитование кооперативов как юридических лиц по традиционной схеме. Во-вторых, кредитование кооперативов через кредитные кооперативы, которые, в свою очередь, кредитуются банком. В-третьих, кредитование членов кооперативов по программам кредитования личных подсобных хозяйств. И, наконец, в-четвертых, работа с кооперативами, пока не нуждающимися в денежных средствах Банка, однако будущих клиентов дополнительных офисов и филиала. Порядок действий по созданию и поддержке кооперативов организуемых безработными гражданами представлен на рисунке 9.

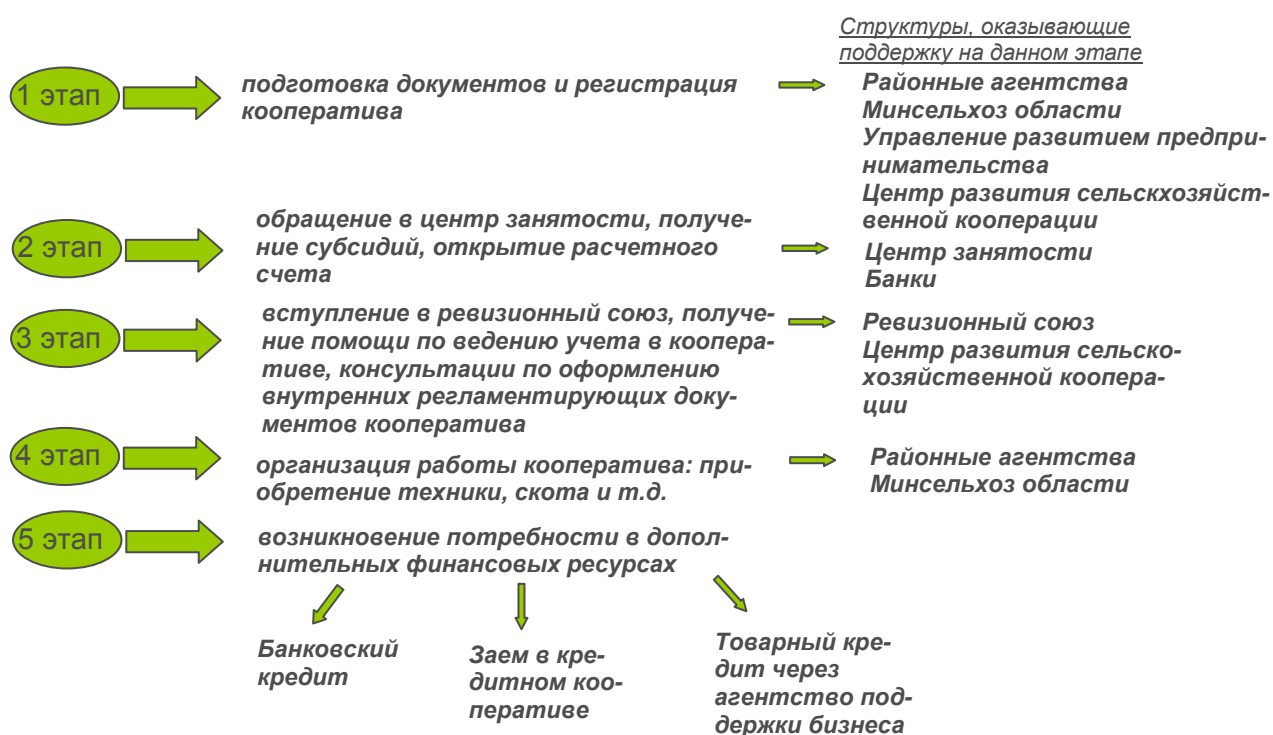


Рисунок 9. Поддержка кооперативов, созданных с привлечением средств центра занятости

Практика кредитной поддержки сельскохозяйственных потребительских кооперативов в рамках реализации Приоритетного национального проекта «Развитие АПК» и Госпрограммы «Развития сельского хозяйства и регулирования рынков сельскохозяйственной продукции, сырья и продовольств-

вия на 2008-2012 годы» Пензенским филиалом ОАО «Россельхозбанк» свидетельствует о сложностях, возникающих перед кооперативами в процессе работы с банком в связи с недостаточной их информированностью об условиях рассмотрения кредитных заявок, не оформившимся бизнесом и целого ряда проблем, на которые указывалось выше. Работа банка по кредитованию кооперативов на этапе рассмотрения заявок показывает, что отдельные кооперативы созданы и осуществляют свою деятельность с существенными отступлениями от требований законодателя. В частности, не соблюдаются требования по численности и качественному составу членов кооператива, объемам поставок (услуг) членам кооператива, порядку формирования фондов, отсутствует собственное имущество кооператива и т.д. Поэтому в процессе работы над заявкой специалистам банка совместно с работниками Центра развития сельскохозяйственной кооперации приходится приводить работу кооператива в соответствие с действующим законодательством, что в свою очередь затягивает время получения кредита.

Для получения кредита в Банке действующий СПоК (кооператив, имеющий опыт хозяйственной деятельности более одного года) должен удовлетворять определенным требованиям. Иметь в собственности (использовать на условиях аренды) помещение для выполнения административных функций, оснащенное современными средствами связи (телефон, факс, предпочтительно - компьютер), квалифицированный персонал (главный бухгалтер должен иметь общехозяйственную подготовку, подтверждаемую соответствующими документами), в перерабатывающем должен быть технолог. Число членов СПоК, как требует законодатель и как уже отмечалось, не должно быть менее двух юридических лиц или менее пяти граждан, а число членов кооператива, не являющихся сельхозтоваропроизводителями, – не более 20 % от общего числа членов кооператив – сельскохозяйственных товаропроизводителей и членов кооператива – граждан, ведущих личное подсобное хозяйство. При этом паевой фонд определен в соответствии с уставом СПоК и полностью оплачен членами кооператива

(отсутствие задолженности членов кооператива в части расчетов по обязательным паевым взносам), а размер резервного фонда должен быть не менее 10 % паевого фонда. Кроме того, доля обслуживания лиц, не являющихся членами кооператива, – не более 50 процентов от общего объема услуг, а размер паевого фонда не должен превышать размер чистых активов кооператива. Кооператив в обязательном порядке должен быть членом ревизионного союза сельскохозяйственных кооперативов, иметь утвержденный общим собранием членов кооператива бизнес-план кооператива, включающий план производства и реализации продукции (работ, услуг) кооператива, финансовый план (смету доходов и расходов, бюджет, план движения денежных средств) на период, не меньший срока испрашиваемого кредита.

В уставе СПоК, помимо сведений, указанных в ст. 11 Закона «О сельскохозяйственной кооперации», должны быть прописаны: размеры и условия субсидиарной ответственности членов кооператива по обязательствам кооператива в случае его неспособности удовлетворить требования кредиторов, а также в случае образования убытков по итогам года, основания и порядок (сроки, условия) прекращения членства в кооперативе, а также возврата пая выходящему члену кооператива. Членство в ревизионном союзе сельскохозяйственных кооперативов обязательно.

При заявке на предоставление кредитов на текущие цели (пополнение оборотных средств) – иметь утвержденное общим собранием членов кооператива технико-экономическое обоснование кредитного проекта (ТЭО).

При заявке на предоставление инвестиционных кредитов следует иметь:

- инвестиционный проект (бизнес-план проекта), содержащий описание целей получения кредита, обоснование суммы испрашиваемого кредита (потребности в капитальных вложениях и оборотных средствах), рыночной стратегии кооператива, источников поступления средств для полного и свое-

временного выполнения обязательств по кредиту, а также расчеты, подтверждающие эффективность проекта с позиций окупаемости вложений в течение срока использования кредита;

- проектно-сметную документацию, разработанную специализированной организацией, если целью кредита является строительство объектов недвижимости, а также документы, подтверждающие проведение землеотвода под данное строительство и право собственности или иное право пользования и распоряжения земельным участком на срок, превышающий срок испрашиваемого кредита.

При оформлении заявки на приобретение техники, оборудования, транспортных средств, объектов недвижимости – иметь бизнес-план развития кооператива, включающий план производства и реализации продукции (работ, услуг) кооператива, финансовый план (смету доходов и расходов, бюджет, план движения денежных средств) на период, не меньший срока запрашиваемого кредита. Рекомендации по разработке бизнес-плана можно получить в Пензенском филиале банке, его дополнительных офиса, а также в Центре развития сельскохозяйственной кооперации. При этом бизнес-план должен быть разработан на период, не меньший срока запрашиваемого кредита, и принят общим собранием членов кооператива.

Наряду с этим, кооператив должен иметь положительные финансовые результаты хозяйственной деятельности, отсутствие просроченной задолженности перед бюджетами всех уровней и по единому социальному налогу, а также прочей просроченной свыше трех месяцев кредиторской задолженности, убытков по данным за последний отчетный год, положительную кредитную историю в случае, если кооператив привлекал кредиты и займы.

Кроме того, важным условием кредитования ОАО «Россельхозбанк» является наличие заключений наблюдательного совета кооператива по результатам ревизии деятельности кооператива за последний отчетный период, ревизионного союза сельскохозяйственных кооперативов по результатам ревизии, проведенной в соответствии с положениями закона, и протокол общего соб-

рания членов кооператива по указанному вопросу. Важно иметь ликвидное обеспечение возвратности кредита, а также наличие расчетного счета в ОАО «Россельхозбанк».

Наряду с этим ОАО «Россельхозбанк» кредитует и **вновь созданные СПоК**, которые также должны удовлетворять определенным требованиям банка. В частности, быть зарегистрированным в соответствии с законом; выполнять требования, касающиеся действующих кооперативов, а также требований, касающихся отсутствия задолженности членов кооператива по оплате паевых взносов (к моменту регистрации СПоК члены кооператива должны внести не менее 25 % от обязательного паевого взноса, остальную часть – в сроки, предусмотренные уставом кооператива). Важно отметить, кооператив должен иметь собственные средства (денежные средства или имущество) для покрытия не менее 25 % стоимости инвестиционного проекта. В качестве имущественного вклада кооператива могут рассматриваться принадлежащие кооперативу на праве собственности земля, техника, здания, сооружения, иное имущество, обеспечивающее реализацию проекта. В качестве денежного вклада могут рассматриваться средства, затраченные на разработку бизнес-плана, проектно-сметной документации, иные расходы, понесенные в целях реализации проекта. Существенным фактором при рассмотрении заявки кооператива является наличие источников погашения обязательств по уплате процентов по кредиту, а в отсутствие таковых – предоставить поручительство финансово устойчивого юридического лица/платежеспособного физического лица на сумму обязательств по уплате процентов и, при необходимости, части основного долга на период до появления устойчивого дохода, исходя из показателей бизнес-плана кооператива.

При рассмотрении заявки на предоставление кредита СПоК Банком учитываются в качестве положительных факторов такие обстоятельства, как: участие СПоК в реализации целевых региональных (муниципальных) программ создания и развития сельскохозяйственных потребительских кооперативов (при наличии таковых в субъекте Российской Федерации (муници-



пальном образовании); предоставление рекомендации администрации муниципального образования, содержащей подтверждение целесообразности развития кооператива, специализирующегося на определенных видах деятельности, а также видах сельскохозяйственной продукции, в условиях конкретного региона, оценку социально-экономической эффективности проекта (с позиций наличия спроса на планируемые услуги кооператива, наличия благоприятных рыночных предпосылок для реализации продукции членов кооператива и обеспечения их необходимыми материально-техническими ресурсами, решения проблем занятости и повышения доходов населения, проживающих на территории деятельности кооператива), характеристику моральных и деловых качеств руководителей кооператива.

***Сроки и цели кредитования:***

**на срок до 1 года<sup>1</sup>** - на приобретение материальных ресурсов для проведения сезонных сельскохозяйственных работ (горюче-смазочных материалов, запасных частей и материалов для ремонта сельскохозяйственной техники и оборудования, минеральных удобрений, средств защиты растений, кормов, ветеринарных препаратов, семян, посадочного материала (включая рыбопосадочный), топлива, электроэнергии, используемой для орошения, молодняка сельскохозяйственных животных, материалов для теплиц, в том числе для поставки их членам кооператива, приобретение российского сельскохозяйственного сырья для первичной и промышленной переработки, закупку сельскохозяйственной продукции, произведенной членами кооператива для ее дальнейшей реализации, закупку дикорастущих плодов, ягод, лекарственных растений и других пищевых и недревесных лесных ресурсов, закупку изделий народных промыслов и иные затраты некапитального характера, связанные с развитием несельскохозяйственной деятельности в сельской местности, организационное обустройство кооператива и уплату страховых взносов при страховании сельскохозяйственной продукции.

---

<sup>1</sup> Допускается предоставление кредитов на данные цели на срок до 2-х лет в соответствии с условиями и порядком кредитования, предусмотренными Положениями банка.

**на срок до 5 лет** – на создание материально-технической базы СПоК (приобретение, строительство и реконструкцию, капитальный ремонт, техническое оснащение и перевооружение собственных и арендуемых административных и производственных помещений), приобретение программных продуктов, обеспечивающих организацию бухгалтерского, управленческого учета в СПоК, и иные затраты капитального характера, на которые не распространяется порядок предоставления субсидий на возмещение части затрат на уплату процентов по привлекаемым кредитам и займам;

**на срок до 5 лет** – на развитие несельскохозяйственной деятельности в сельской местности (сельский туризм, сельская торговля, народные промыслы и ремесла, бытовое и социально-культурное обслуживание сельского населения, заготовка и переработка дикорастущих плодов и ягод, лекарственных растений и другого недревесного сырья);

**на срок до 8 лет** – на приобретение техники и оборудования (российского и зарубежного производства), в том числе специализированного транспорта для перевозки комбикормов, инкубационного яйца, цыплят, ремонтного молодняка и родительского стада птицы, тракторов и агрегируемых с ними сельскохозяйственных машин, машин для животноводства, птицеводства и кормопроизводства, оборудования для перевода грузовых автомобилей, тракторов и сельскохозяйственных машин на газомоторное топливо, приобретение специализированного технологического оборудования, холодильного оборудования; сельскохозяйственных животных, племенной продукции (материала), в том числе для поставки их членам кооператива, строительство, реконструкцию и модернизацию складских и производственных помещений, хранилищ картофеля, овощей и фруктов, тепличных комплексов по производству плодоовощной продукции в закрытом грунте, объектов животноводства и кормопроизводства, предприятий по переработке льна и льноволокна, строительство и реконструкцию сельскохозяйственных рынков, торговых площадок, пунктов по приемке, первичной переработке и хранению молока, мяса, плодоовощной и другой сельскохо-

зяйственной продукции, а также на закладку многолетних насаждений и виноградников, включая строительство и реконструкцию прививочных комплексов.

Сумма предоставляемого кредита:

– для действующих СПоК определяется на основе анализа финансового положения, результатов хозяйственной деятельности кооператива, денежных потоков, с учетом показателей ТЭО/бизнес-плана на период, соответствующий заявленному сроку кредитования, а также объема предоставляемого обеспечения;

– для вновь созданных СПоК определяется на основе показателей бизнес-плана на период, соответствующий заявленному сроку кредитования, и объема предоставляемого обеспечения.

ОАО «Россельхозбанк» формирует и оказывает кредитную поддержку системе кредитных кооперативов. Общие условия рассмотрения банком заявок кредитных кооперативов (СКПК) на получение кредита в рамках реализации Приоритетного национального проекта «Развитие АПК» и Госпрограммы представлены в таблице 7.

Таблица 7. Общие условия рассмотрения заявок СКПК на получение кредита в рамках реализации Госпрограммы на 2008-2012 годы

Условие	Уровень СКПК с учетом периода его функционирования		
	Вновь созданные СКПК первого уровня (действующие не более 1-го финансового года)	СКПК первого уровня (действующие не менее 1-го финансового года)	СКПК последующего уровня (действующие не менее 1-го финансового года)
Регистрация и основание для деятельности	СКПК должен быть создан и осуществлять свою деятельность по ФЗ «О сельскохозяйственной кооперации»		
Количество членов, участников	В соответствии с ФЗ «О сельскохозяйственной кооперации»		Не менее 10 СКПК первого уровня
Нормативы финансовой деятельности	В соответствии с ФЗ «О сельскохозяйственной кооперации» и Уставом кооператива: - сформированный резервный фонд – не менее 10 % паевого фонда; - свободный остаток ФФВ – не более 50 % средств этого фонда; - иные нормативы, предусмотренные уставом		
Опыт работы	-	Неоднократная выдача и возврат займов	Неоднократная выдача и возврат займов

Наличие имущества	Наличие в собственности или аренде офиса, минимально необходимого офисного и прочего оборудования	СКПК должны иметь в собственности или арендовать офис, желательна оснащенный современными средствами связи (телефон, факс, компьютер, программное обеспечение)
Наличие подготовленных специалистов	Руководители СКПК должны иметь необходимую профессиональную подготовку, подтвержденную соответствующими документами (диплом, сертификат, свидетельство об окончании курсов и т.п.)	
Участие в ревизионном союзе сельскохозяйственных кооперативов	Обязательно	
Наличие ревизионных (аудиторских) заключений по годовому отчету	-	Обязательно
Наличие бизнес-плана (плана развития)	Обязательно	
Обслуживающий банк в соответствии с кредитным (-ыми) договором (-ами)	Перевод оборотов по счетам в ОАО «Россельхозбанк»	

Дополнительные требования к действующим СКПК (первого и второго уровня)

- отсутствие просроченной кредиторской задолженности;
- просроченная задолженность по займам, выданным членам кооператива, не превышает 2 % от совокупного портфеля займов членов СКПК;
- устойчивость деятельности, оцененная не ниже средней;
- отсутствие убытков по итогам деятельности.

#### **Кредитование СКПК на создание материально-технической базы**

*Вид кредитования: кредит на создание материально-технической базы.*

Цель кредитования - на аренду (приобретение) и техническое оснащение помещения офиса, приобретение офисной техники, программного обеспечения, средств связи, транспортных средств.

Базовые условия кредитования:

- лимит кредитования на приобретение помещения для офиса – до 2,0 млн. рублей;

- лимит кредитования на аренду и техническое оснащение помещения офиса – до 500 тыс. рублей.

Для вновь созданных и действующих кооперативов первого уровня

Кредиты предоставляются СКПК в целях выдачи займов членам СКПК: сельскохозяйственным потребительским перерабатывающим, снабженческим, сбытовым, обслуживающим кооперативам (СПоК), крестьянским (фермерским) хозяйствам и другим субъектам малого и среднего предпринимательства, а также гражданам, ведущим личное подсобное хозяйство – на производственные цели, физическим лицам-членам СКПК – на потребительские цели.

Сроки и цели кредитов для предоставления займов на производственные цели:

на срок до 2 лет - на закупку отечественного сельскохозяйственного сырья для промышленной переработки, горюче-смазочных материалов, запасных частей и материалов для ремонта сельскохозяйственной техники и оборудования, минеральных удобрений, средств защиты растений, кормов, ветеринарных препаратов, семян, посадочного материала (включая рыбопосадочный), топлива, электроэнергии, используемой для орошения, на покупку молодняка скота и птицы и другие краткосрочные цели;

на срок до 5 лет – на приобретение отечественных машин и оборудования (и их аналогов, выпускаемых предприятиями Республики Беларусь), а также импортных машин и оборудования (при отсутствии отечественных аналогов), приобретение племенных животных, строительство, реконструкцию и модернизацию животноводческих комплексов (ферм), объектов животноводства и кормопроизводства, строительство, реконструкцию и модернизацию предприятий по переработке льна и льноволокна, закладку многолетних насаждений и виноградников и другие инвестиционные цели;

на срок до 8 лет – на строительство, реконструкцию, модернизацию животноводческих комплексов (ферм) и комплексов (ферм) по осуществлению промышленного рыбоводства.

Сроки и цели кредитов для предоставления займов на потребительские цели:

на срок до 5 лет – на приобретение транспортных средств, средств малой механизации (непроизводственного назначения), строительство приусадебных построек, реконструкцию и ремонт объектов недвижимости (непроизводственного назначения), на приобретение (строительство) жилого помещения в сельской местности, на неотложные нужды (в том числе приобретение товаров длительного пользования);

на приобретение газового оборудования и подключение к газовым сетям;

на подведение к объектам недвижимости непроизводственного назначения инженерных коммуникаций;

на телефонизацию жилого помещения (установку стационарного телефона) и связанных с этим затрат (на приобретение материалов и оборудования, оплату работ, услуг, подведение кабеля к участку, проведение (прокладку) кабеля по участку к дому, абонентское устройство и другие, связанные с этим, затраты);

на подключение к сети Интернет;

иные потребительские нужды капитального характера.

Цели и сроки кредитования в дальнейшем могут изменяться в соответствии с принимаемыми постановлениями Правительства Российской Федерации об утверждении правил предоставления из средств федерального бюджета субсидий бюджетам субъектов Российской Федерации на возмещение части затрат на уплату процентов по кредитам, а также приказами Минсельхоза России об утверждении направлений использования кредитов.

Кредиты Банка на потребительские цели предоставляются только СКПК, осуществляющим свою деятельность не менее одного полного финансового года.

Базовые условия кредитования на производственные цели:

- сумма кредитов, предоставляемых одному СКПК на производственные цели, ограничивается:
  - пятикратной величиной валюты баланса;
  - стоимостью предлагаемого залога или поручительства (гарантии);
- процентная ставка по кредитам определяется региональными филиалами в пределах установленных им Правлением Банка полномочий;
- максимальная маржа по займам – 6 процентных пунктов;
- предельный размер займа одному члену кооператива – 25% портфеля займов, предоставленных на производственные цели.

Базовые условия кредитования на потребительские цели:

- сумма кредитов, предоставляемых одному СКПК на потребительские цели, ограничивается:
  - 10-ю процентами портфеля займов СКПК на конец предыдущего финансового года;
  - стоимостью предлагаемого залога или поручительства (гарантии);
- максимальная маржа по займам – 6 процентных пунктов;
- предельный размер займа одному члену кооператива – 25% портфеля займов, предоставленных на потребительские цели».

При каждом обращении СКПК в Банк о выдаче кредита Банк вправе запросить от СКПК письменное согласие членов СКПК, которым планируется предоставить займы за счет кредита Банка, на получение о них информации из бюро кредитных историй.

В случае непредставления членом СКПК согласия на получение о нем информации из бюро кредитных историй кредитное подразделение регио-

нального филиала (дополнительного офиса) Банка может принять решение об отказе в выдаче СКПК кредита без направления информации о данной кредитной сделке на рассмотрение уполномоченного органа Банка.

Банк вправе запросить в бюро кредитных историй информацию о членах СКПК, которые являются поручителями или залогодателями.

Процентные ставки по кредитам устанавливаются в соответствии с Процентной политикой ОАО «Россельхозбанк»

Наглядно порядок действий для получения банковского кредита представлен на рисунке 10.



Рисунок 10. Этапы получения кредита

Базовые условия кредитования СПоК в ОАО «Россельхозбанк».

Помимо вышеуказанных, СКПК предоставляются кредиты на другие инвестиционные и текущие цели, соответствующие целям создания и видам деятельности кооператива в пределах сроков, предусмотренных условиями



программ кредитования Банка или отдельными решениями уполномоченных органов головного офиса для данной категории заемщиков.

В 2009 году в ОАО «Россельхозбанк» действует 43 программы кредитования по направлениям:

- Кредиты на приобретение техники и оборудования под залог приобретаемого имущества в размере 70-85 % от кредита (15-20 % аванс).
- Кредит на приобретения молодняка сельскохозяйственных животных под его залог в размере 80 % от кредита (20 % аванс).
- Кредит на приобретения земельных участков из состава земель сельскохозяйственного назначения под их залог в размере 70 % от кредита (30 % аванс).
- Кредит под залог приобретаемого имущества для сельскохозяйственных кооперативных рынков в размере 80-85 % от кредита (15-20 % аванс).

На рисунке 11 приведена типовая схема получения кредита по программе «Приобретение техники и оборудования под залог приобретаемого имущества». Кооператив вносит авансовый платеж в размере 20 % от стоимости имущества, а оставшуюся сумму берет в кредит, причем обеспечением по кредиту будет выступать приобретаемый трактор.

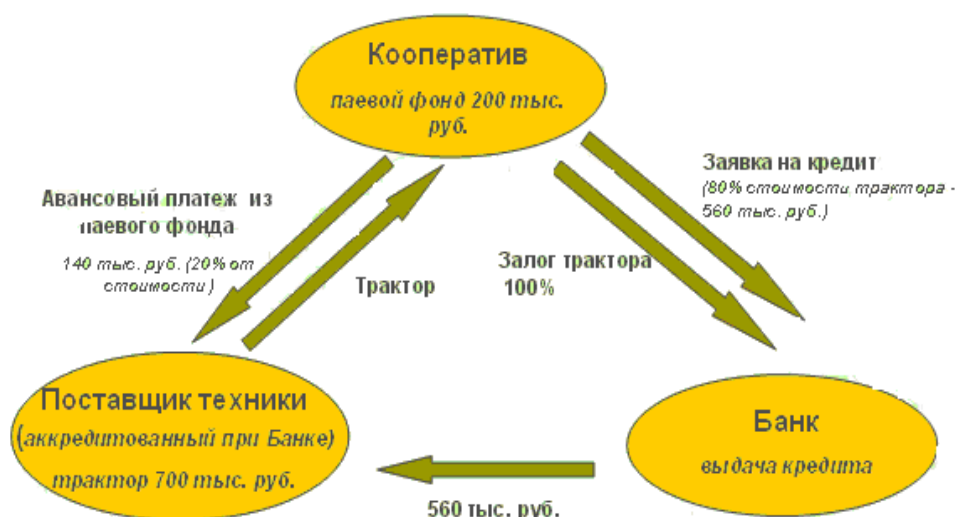


Рисунок 11. Схема получения кредита на покупку техники в Пензенском региональном филиале ОАО «Россельхозбанк»

Кредитования сельскохозяйственных потребительских кооперативов по районам Пензенским филиалом ОАО «Россельхозбанк» представлено в таблице 8.

**Банк в своей практике принимает в качестве залога:**

- товарно-материальные ценности (готовая продукция, сырье, товары в обороте);
- оборудование (станки, установки, технологические линии, самоходная сельскохозяйственная техника и т.д.);
- транспортные средства (автотранспорт, самоходная сельскохозяйственная техника, строительные машины и т.д.), прицепная автомобильная и сельскохозяйственная техника входит в состав оборудования;
- недвижимое имущество (нежилые помещения, склады, производственные помещения, офисы, многолетние насаждения);
- сельскохозяйственные животные;
- продукция будущего урожая сельскохозяйственных культур;

имущество, приобретаемое в будущем. предметом залога по договорам с сельскохозяйственными кооперативами может быть имущество, не указанное в п. 7 статьи 37 Федерального закона от 08.12.1995 № 193-ФЗ «О сельскохозяйственной кооперации».

Залог оборудования целесообразно принимать, когда закладываемое оборудование или его элементы составляют основу бизнеса залогодателя. Тогда в случае неисполнения заемщиком обязательств по кредитному договору у Банка имеется возможность оказывать влияние на заемщика по исполнению им своих обязательств.

Кроме залога в качестве обеспечения по кредиту может выступить поручительство, переуступка прав требования, муниципальный залог и другие варианты, представленные на рисунке 12.



Рисунок 12 – Варианты предоставления обеспечения по кредиту

## **РАЗДЕЛ 5. ФОРМИРОВАНИЕ ИНФРАСТРУКТУРЫ ПОДДЕРЖКИ РАЗВИТИЯ СЕЛЬСКОХОЗЯЙСТВЕННОЙ ПОТРЕБИТЕЛЬСКОЙ КООПЕРАЦИИ В ПЕНЗЕНСКОЙ ОБЛАСТИ**

Одной из главных предпосылок успешного развития сельскохозяйственной потребительской кооперации являются меры по обеспечению доступа К(Ф)Х, ЛПХ, субъектов малого предпринимательства, сельскохозяйственных потребительских кооперативов к рынку научных, образовательных, консультационных услуг и информации.

В области формируется региональная двухуровневая система сельскохозяйственной кооперации. Она включает более 500 сельскохозяйственных потребительских кооперативов 1-го уровня, областной кредитный кооператив 2-го уровня «Прогресс», ревизионный союз сельскохозяйственных кооперативов «Ревизия-Приволжье», «Центр развития сельскохозяйственной кооперации».

### **РЕВИЗИОННЫЙ СОЮЗ**

Ревизионный союз сельскохозяйственных кооперативов осуществляет ревизию финансово-хозяйственной деятельности входящих в него кооперативов, союзов кооперативов, координацию этой деятельности, представление и защиту имущественных интересов кооперативов, оказание членам ревизионного союза сопутствующих ревизиям услуг, а также иные предусмотренные действующим законодательством функции. Ревизионный союз осуществляет ревизию на предмет оценки достоверности их бухгалтерской отчетности, соответствия порядка ведения бухгалтерского учета законодательству Российской Федерации, соблюдения ими законодательства Российской Федерации и положений устава кооператива, соблюдения принципов создания и деятельности кооперативов, на предмет выявления нарушений, ведущих к ухудшению результатов финансово-хозяйственной деятельности или несостоятельности (банкротству) кооператива, фактов ущемления интересов членов кооператива, союза кооперативов, а также выдает предписания об устра-

нении выявленных нарушений и недостатков и осуществляет контроль за их исполнением.

Наряду с этим ревизионный союз вправе оказывать своим членам следующие сопутствующие ревизиям услуги:

- постановка, восстановление и ведение бухгалтерского учета;
- консультирование по управленческим, экономическим, налоговым, бухгалтерским и финансовым вопросам;
- анализ финансово-хозяйственной деятельности кооператива, оценка стоимости имущества, оценка предприятий как имущественных комплексов и предпринимательских рисков, проведение маркетинговых исследований;
- консультирование по правовым вопросам, а также представительство в судебных и налоговых органах по таможенным и налоговым спорам;
- ведение реестра членов кооператива и ассоциированных членов кооператива;
- информационные и иные, связанные с ревизионной деятельностью и способствующие улучшению результатов финансово-хозяйственной деятельности кооперативов.

***Кооператив в обязательном порядке входит в один из ревизионных союзов по их выбору!!!*** В ином случае кооператив подлежит ликвидации по решению суда, по требованию уполномоченного органа исполнительной власти субъекта Российской Федерации в области сельского хозяйства или налогового органа субъекта Российской Федерации. ***Кооператив подлежит обязательной ревизии***, осуществляемой ревизионным союзом, в состав которого входит, один раз в два года (по итогам каждого финансового года). Кредитные, страховые кооперативы, а также кооперативы, сумма активов баланса которых на конец отчетного года превышает в 100 тысяч раз установленный федеральным законом минимальный размер оплаты труда, подлежат ревизии каждый год.

Финансовая деятельность ревизионного союза осуществляется на основе сметы доходов и расходов, утверждаемой коллегиальным органом управления ревизионным союзом в соответствии с его учредительными документами. Расходы ревизионного союза на осуществление ревизий и оказание сопутствующих ревизиям услуг возмещаются за счет членских взносов, размер которых устанавливается на основе указанной сметы.

Ревизионный союз по результатам ревизии составляет в письменной форме ревизионное заключение. Ревизионное заключение является официальным документом, предназначенным для членов кооператива и содержащим выраженное в установленной форме мнение ревизионного союза о достоверности бухгалтерской отчетности кооператива, соответствии порядка ведения кооперативом бухгалтерского учета законодательству Российской Федерации, соблюдении органами управления кооператива положений своих уставов и законодательства Российской Федерации, а также данные о выявленных нарушениях, которые могут повлечь за собой ухудшение результатов финансово-хозяйственной деятельности кооператива или их несостоятельность (банкротство).

Ревизии осуществляются ревизорами-консультантами, которые являются работниками ревизионного союза или привлекаются ревизионным союзом к работе на основании гражданско-правовых договоров. Ревизором-консультантом признается физическое лицо, получившее в установленном порядке квалификационный аттестат ревизора-консультанта или имеющее квалификационный аттестат аудитора. Ревизоры-консультанты являются независимыми при осуществлении ревизий и, в случае попыток руководителей ревизионного союза или руководителей кооператива - члена ревизионного союза оказать влияние на них при осуществлении ревизий, обязаны вынести этот вопрос на обсуждение общего собрания членов ревизионного союза либо общего собрания членов кооператива.

Подписание ревизором-консультантом заведомо ложного ревизионного заключения влечет за собой аннулирование квалификационного аттестата ре-

визора-консультанта и привлечение его к ответственности в соответствии с законодательством Российской Федерации.

Ревизионный союз по результатам ревизии предоставляет в кооператив в письменной форме заключение, которое в семидневный срок должно быть рассмотрено на совместном заседании правления кооператива и наблюдательного совета кооператива, союза кооперативов. О результатах рассмотрения заключения должно быть доложено на очередном общем собрании членов кооператива.

Ревизионный союз или его работники не вправе разглашать информацию о кооперативе, союзе кооперативов, составляющую профессиональную тайну, без разрешения кооператива.

*В соответствии с действующим законодательством по инициативе потребительских кооперативов Республики Мордовия, Пензенской, Самарской и Саратовской областей в 2007 году в Саратове зарегистрирован межрегиональный ревизионный союз сельскохозяйственных кооперативов Республики Мордовия, Пензенской, Самарской и Саратовской областей «Ревизия – Приволжье». В августе 2008 года открыт в Пензенской области филиал союза.*

#### **ЦЕНТР РАЗВИТИЯ СЕЛЬСКОХОЗЯЙСТВЕННОЙ КООПЕРАЦИИ**

8 июля 2009 года на базе Пензенского регионального центра содействия инновациям состоялось официальное открытие «Центра развития сельскохозяйственной кооперации» (ЦРСК) при участии Правительства Пензенской области и Пензенский региональный филиал ОАО "Россельхозбанк", а также Областного сельскохозяйственного кредитного потребительского кооператива "Прогресс" и Пензенской государственной технологической академии. Деятельность ЦРСК осуществляется в рамках Государственной программы "Развитие сельского хозяйства и регулирования рынков сельскохозяйственной продукции, сырья и продовольствия на 2008-2012 гг.", предусматривающей совершенствование инфраструктуры сельской кооперации (см. рисунок 13).

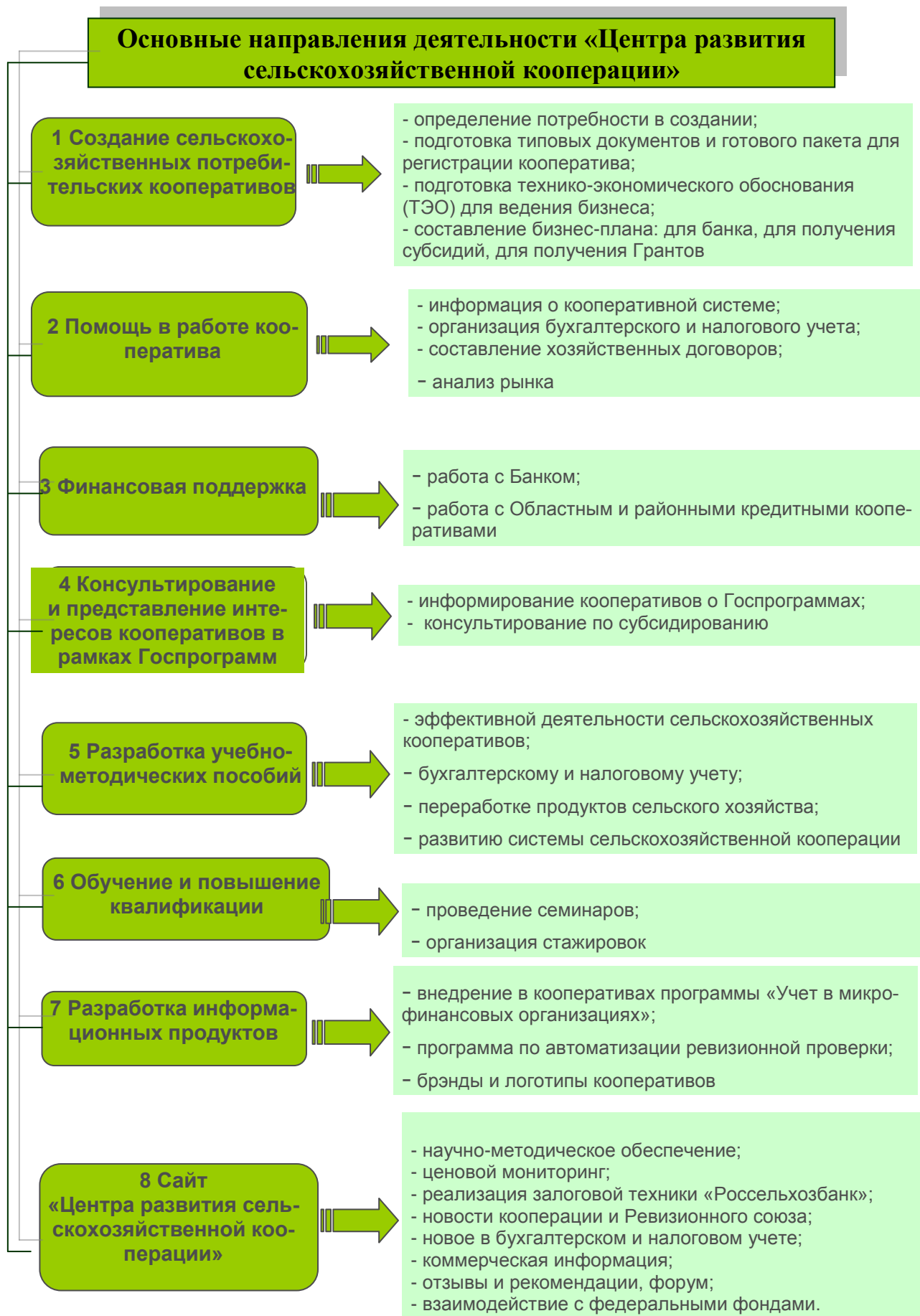


Рисунок 13. Направления деятельности ЦРСК



В рамках открытия Центра развития сельскохозяйственной кооперации были проведены семинары и анкетирование для председателей кооперативов и сельхозпроизводителей, результаты которых показали, что большинство из них готовы посещать семинары, посвященные проблемам кооперации, для 63 % необходима помощь по вопросам бухгалтерского учета, 54 % ответили, что сталкиваются с трудностями при подготовке заявки на кредит, 27 % испытывают трудности при составлении внутренних регламентных документов. Деятельность Центра призвана решить проблемы, с которыми сталкиваются потребительские кооперативы, ЛПХ, К(Ф)Х. Основные направления работы Центра представлены на рисунке 14.

Центр развития сельскохозяйственной кооперации позволит объединить в единую систему разрозненные учреждения, работающие в направлении развития кооперации, что позволит увеличить эффективность реализуемых государственных программ.



Рисунок 14. Взаимодействие ЦРСК с клиентами и партнерами

Центром создается сайт [www. poskprk.ru](http://www.poskprk.ru) в сети Internet по разделам:

- научно-методическое обеспечение;
- ценовой мониторинг;
- реализация залоговой техники «Россельхозбанк»;

- новости кооперации и Ревизионного союза;
- новое в бухгалтерском и налоговом учете;
- коммерческая информация;
- отзывы и рекомендации, форум;
- рейтинг потребительских кооперативов Пензенской области;
- взаимодействие с федеральными фондами.

Создание Центра является одним из этапов создания целостной системы сельскохозяйственной потребительской кооперации в Пензенской области. Кроме того, в неё входят государственные учреждения, оказывающие финансовую и консультационную поддержку созданным и вновь создаваемым кооперативам. На рисунке 15 приведены основные проблемы, с которыми сталкиваются потребительские кооперативы, сельхозтоваропроизводители и элементы инфраструктуры, способствующие их решению.

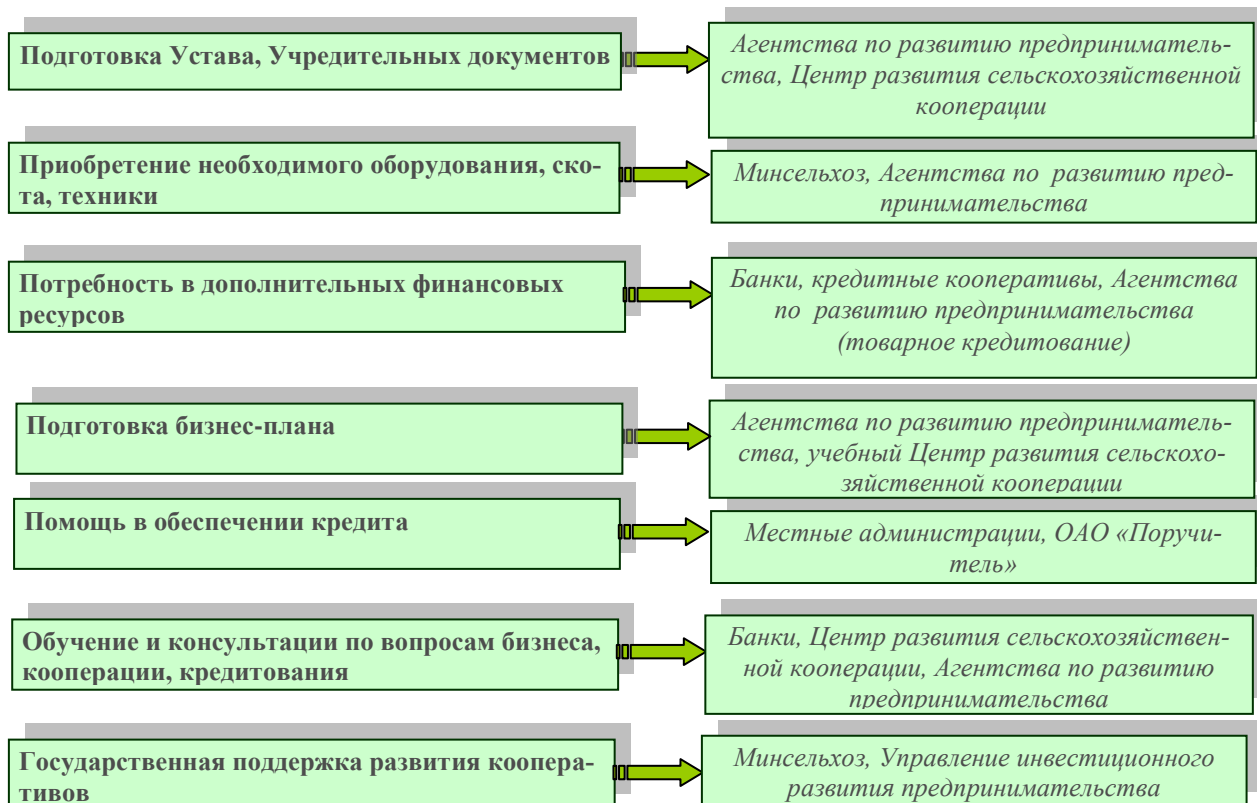


Рисунок 15. Инфраструктура решения основных проблем сельскохозяйственных потребительских кооперативов

Дальнейшее развитие инфраструктурной составляющей системы сельскохозяйственной потребительской кооперации, наряду с интенсификацией создания кооперативов в регионе позволит решить не только проблемы продовольственной безопасности, но и занятости в сельской местности.

## Приложение 1. Субсидирование кредитов и займов

Субъекты субсидирования и сроки привлечения кредита (займа)	Цели	Предельный размер кредита(займа) /размер возмещения	Нормативно - правовая база
<p>Кредиты (займы), привлеченные после 1 января 2008 г. на срок до 1 года <b>сельскохозяйственными товаропроизводителями</b> (за исключением граждан, ведущих личное подсобное хозяйство, и сельскохозяйственных потребительских кооперативов) и <b>крестьянскими (фермерскими) хозяйствами</b></p>	<p>На закупку горюче-смазочных материалов, запасных частей и материалов для ремонта сельскохозяйственной техники, минеральных удобрений, средств защиты растений, кормов, ветеринарных препаратов и других материальных ресурсов для проведения сезонных работ, на закупку отечественного сельскохозяйственного сырья для первичной и промышленной переработки, на закупку отечественной муки для производства хлебобулочных изделий, сухого и концентрированного молока, вспомогательного сырья и материалов, а также оплату транспортных услуг, связанных с производством молочной продукции</p>	<p>Не определен (субсидируется до 15 млн. руб./100% ставки рефинансирования ЦБ)</p>	<p>1. Постановление Правительства РФ от 4 февраля 2009 г. N 90; 2. Правила распределения и предоставления в 2009 - 2011 годах субсидий из федерального бюджета бюджетам субъектов РФ на возмещение части затрат на уплату процентов по кредитам (Правила) 3. Постановления Правительства Пензенской обл. от 31 декабря 2008 г. N 977-пП, от 09.04.2009 N 267-пП</p>
<p>Инвестиционные кредиты (займы), полученные <b>сельскохозяйственными товаропроизводителями</b> (за исключением граждан, ведущих личное подсобное хозяйство), <b>организациями агропромышленного комплекса независимо от их организационно-правовой формы, крестьянскими (фермерскими) хозяйствами и сельскохозяйственными потребительскими кооперативами</b> на срок до 8 лет (кроме ЛПХ)</p>	<p>На приобретение оборудования, специализированного транспорта, специальной техники в соответствии с перечнем, утвержденным Министерством сельского хозяйства Российской Федерации, а также на приобретение оборудования для перевода грузовых автомобилей, тракторов и сельскохозяйственных машин на газомоторное топливо, племенной продукции (материала), закладку многолетних насаждений, строительство и реконструкцию прививочных комплексов для многолетних насаждений, строительство, реконструкцию и модернизацию животноводческих комплексов (ферм), объектов животноводства и кормопроизводства, хранилищ картофеля, овощей и фруктов, тепличных комплексов по производству плодоовощной продукции в закрытом грунте, объектов по переработке льна и льноволокна, мясокладобоев, пунктов по приемке и (или) первичной переработке сельскохозяйственных животных и молока, включая холодильную обработку и хранение мясной и молочной продукции, и строительство объектов по глубокой переработке высокопротеиновых сельскохозяйственных культур (сои, пшеницы, ржи, кукурузы, рапса, нута и сорго); на приобретение племенного материала рыб, техники и оборудования для промышленного рыбоводства в соответствии с перечнем, утвержденным Министерством сельского хозяйства Российской Федерации; на строительство, реконструкцию и модернизацию комплексов (ферм) по осуществлению промышленного рыбоводства; на строительство жилья для граждан, прожи-</p>	<p>Не определен (субсидируется до 40 млн. руб./100% ставки рефинансирования ЦБ)</p>	<p>1. Постановление Правительства РФ от 4 февраля 2009 г. N 90; 2. Правила распределения и предоставления в 2009 - 2011 годах субсидий из федерального бюджета бюджетам субъектов РФ на возмещение части затрат на уплату процентов по кредитам (Правила) 3. Постановления Правительства Пензенской обл. от 31 декабря 2008 г. N 977-пП, от 09.04.2009 N 267-пП</p>

	вающих и работающих в сельской местности		
<p>По кредитам (займам), полученным <b>ЛПХ:</b></p> <p>1.1. После 1.01.2005 г. на срок до 5 лет</p> <p>1.2. После 1.01.2007 г. на срок до 2 лет</p>	<p>1.1. На приобретение сельскохозяйственных животных, сельскохозяйственной малогабаритной техники, тракторов мощностью до 100 л.с. и агрегируемых с ними сельскохозяйственных машин, грузоперевозящих автомобилей полной массой не более 3,5 тонны, оборудования для животноводства и переработки сельскохозяйственной продукции, а также на ремонт, реконструкцию и строительство животноводческих помещений, приобретение газового оборудования и подключение к газовым сетям в соответствии с перечнем, утверждаемым Министерством сельского хозяйства Российской Федерации, при условии, что общая сумма кредита (займа), полученного гражданином, ведущим личное подсобное хозяйство.</p> <p>1.2. На приобретение горюче-смазочных материалов, запасных частей и материалов для ремонта сельскохозяйственной техники и животноводческих помещений, минеральных удобрений, средств защиты растений, кормов, ветеринарных препаратов и других материальных ресурсов для проведения сезонных работ, в том числе материалов для теплиц, в соответствии с перечнем, утверждаемым Министерством сельского хозяйства Российской Федерации, а также на приобретение молодняка сельскохозяйственных животных и уплату страховых взносов при страховании сельскохозяйственной продукции, при условии, что общая сумма кредита (займа), полученного гражданином, ведущим личное подсобное хозяйство.</p> <p>1.3. На развитие направлений, связанных с развитием туризма в сельской местности (сельский туризм), включая развитие народных промыслов, торговли в сельской местности, а также с бытовым и социально-культурным обслуживанием сельского населения, заготовкой и переработкой дикорастущих плодов, ягод, лекарственных растений и других пищевых и недревесных лесных ресурсов, в соответствии с перечнем, утверждаемым Министерством сельского хозяйства Российской Федерации;</p>	<p>1.1. Не определен (субсидируется до 700 тыс. рублей руб./100% ставки рефинансирования ЦБ)</p> <p>1.2. Не определен (субсидируется до 300 тыс. рублей руб./100% ставки рефинансирования ЦБ)</p>	<p>1. Постановление Правительства РФ от 4 февраля 2009 г. N 90;</p> <p>2. Правила распределения и предоставления в 2009 - 2011 годах субсидий из федерального бюджета бюджетам субъектов РФ на возмещение части затрат на уплату процентов по кредитам (Правила)</p> <p>3. Постановления Правительства Пензенской обл. от 31 декабря 2008 г. N 977-пП, от 09.04.2009 N 267-пП</p>

<p>1.3. После 1.01.2008 г. на срок до 5 лет.</p> <p><b>КФХ:</b></p> <p>1.4 .После 1.01.2005 г. на срок до 8 лет.</p>	<p>1.4. На приобретение сельскохозяйственной техники и оборудования, в том числе тракторов и агрегируемых с ними сельскохозяйственных машин, машин и оборудования, используемых для животноводства, птицеводства, кормопроизводства, оборудования для перевода грузовых автомобилей, тракторов и сельскохозяйственных машин на газомоторное топливо и для хранения и переработки сельскохозяйственной продукции, в соответствии с перечнем, утверждаемым Министерством сельского хозяйства Российской Федерации, а также на приобретение племенных сельскохозяйственных животных, племенной продукции (материала), строительство, реконструкцию и модернизацию хранилищ картофеля, овощей и фруктов, тепличных комплексов по производству плодовоовощной продукции в закрытом грунте, животноводческих комплексов (ферм), объектов животноводства, кормопроизводства и объектов по переработке льна и льноволокна, строительство и реконструкцию прививочных комплексов для многолетних насаждений и на закладку многолетних насаждений и виноградников, при условии, что общая сумма кредита (займа), полученного в текущем году</p> <p>1.5. На приобретение горючесмазочных материалов, запасных частей и материалов для ремонта сельскохозяйственной техники и оборудования, минеральных удобрений, средств защиты растений, кормов, ветеринарных препаратов и других материальных ресурсов для проведения сезонных работ в соответствии с перечнем, утверждаемым Министерством сельского хозяйства Российской Федерации, а также на приобретение молодняка сельскохозяйственных животных и уплату страховых взносов при страховании сельскохозяйственной продукции, при условии, что общая сумма кредита (займа), полученного в текущем году, не превышает 5 млн. рублей на 1 хозяйство;</p> <p>1.6. На развитие направлений, связанных с развитием туризма в сельской местности (сельский туризм), включая развитие народных промыслов, торговли в сельской местности, а также с бытовым и социально-культурным обслуживанием сельского населения, заготовкой и переработкой дикорастущих плодов, ягод, лекарственных растений и других пищевых и недревесных лесных ресурсов, в соответствии с перечнем, утверждаемым Министерством</p>	<p>1.4. Не определен (субсидируется не более 10 000 тыс. руб. в год на одно хозяйство./100% ставки рефинансирования ЦБ)</p> <p>1.5. Не определен (субсидируется не</p>	
--	---	--	--

<p>1.5. После 1.01.2007 г. на срок до 2 лет</p>	<p>сельского хозяйства Российской Федерации</p>	<p>более 5 000 тыс. руб. в год на одно хозяйство./100% ставки рефинансирования ЦБ)</p>	
<p>1.6. После 1.01.2008 г. на срок до 5 лет.</p>	<p>1.7. На приобретение техники и оборудования, в том числе специализированного транспорта для перевозки комбикормов, инкубационного яйца, цыплят, племенных молодняка и стад птиц, тракторов и агрегируемых с ними сельскохозяйственных машин, машин и оборудования для животноводства, птицеводства, кормопроизводства, оборудования для перевоза грузовых автомобилей, тракторов и сельскохозяйственных машин на газомоторное топливо, приобретение специализированного технологического оборудования, холодильного оборудования, в соответствии с перечнем, утверждаемым Министерством сельского хозяйства Российской Федерации, а также на приобретение сельскохозяйственных животных, племенной продукции (материала), в том числе для поставки их членам кооператива, на строительство, реконструкцию и модернизацию складских и производственных помещений, хранилищ картофеля, овощей и фруктов, тепличных комплексов по производству плодоовощной продукции в закрытом грунте, объектов животноводства, кормопроизводства и объектов по переработке льна и льноволокна, строительство и реконструкцию сельскохозяйственных и сельскохозяйственных кооперативных рынков, торговых мест, используемых для реализации сельскохозяйственной продукции, пунктов по приемке, первичной переработке и хранению молока, мяса, плодоовощной и другой сельскохозяйственной продукции, строительство и реконструкцию прививочных комплексов для многолетних насаждений и закладку многолетних насаждений и виноградников, при условии, что общая сумма кредита (займа), полученного в текущем году.</p> <p>1.8. На приобретение материальных ресурсов для проведения сезонных работ, в том числе материалов для теплиц, в соответствии с перечнем, утверждаемым Министерством сельского хозяйства Российской Федерации, а также на приобретение молодняка сельскохозяйственных животных, запасных частей и материалов для ремонта сельскохозяйственной техники и оборудования, в том числе для по-</p>		

<p><b>СПК (заготовительными, снабженческими, сбытовыми (торговыми), перерабатывающими и обслуживающими)</b></p> <p>1.7. После 1.01.2005 г. на срок до 8 лет</p> <p>1.8. После 1.01.2007 г. на срок до 2 лет</p> <p>После 1.01.2008 г. на срок до 5 лет.</p>	<p>ставки их членам кооператива, отечественного сельскохозяйственного сырья для первичной и промышленной переработки, на закупку сельскохозяйственной продукции, произведенной членами кооператива для ее дальнейшей реализации, организационное обустройство кооператива и уплату страховых взносов при страховании сельскохозяйственной продукции, при условии, что общая сумма кредита (займа), полученного в текущем году</p> <p>1.8. На развитие направлений, связанных с развитием туризма в сельской местности (сельский туризм), включая развитие народных промыслов, торговли в сельской местности, а также с бытовым и социально-культурным обслуживанием сельского населения, заготовкой и переработкой дикорастущих плодов, ягод, лекарственных растений и других пищевых и недревесных лесных ресурсов, в соответствии с перечнем, утверждаемым Министерством сельского хозяйства Российской Федерации</p>	<p>1.7. Не определен (субсидируется не более 40 000 тыс. руб. в год на одно хозяйство./100% ставки рефинансирования ЦБ)</p> <p>1.8. Не определен (субсидируется не более 15 000 тыс. руб. в год на одно хозяйство./100% ставки рефинансирования ЦБ)</p>	
---	---	---	--



